



**Plan ogólny  
Gminy Kamień Krajeński**

**PROGNOZA ODDZIAŁYWANIA  
NA ŚRODOWISKO**

## Spis treści

Spis treści.....	2
<b>1. Wstęp.....</b>	<b>3</b>
Informacje o zawartości, głównych celach projektowanego dokumentu oraz jego powiązaniach z innymi dokumentami.....	3
Informacje o metodach zastosowanych przy sporządzaniu prognozy .....	4
<b>2. Ogólna charakterystyka gminy .....</b>	<b>6</b>
Podstawowe informacje o gminie .....	6
Charakterystyka gminy .....	6
Powiązania gminy z systemem przyrodniczym.....	6
Ogólna charakterystyka stanu środowiska. Istniejące problemy ochrony środowiska istotne z punktu widzenia realizacji projektowanego dokumentu .....	7
<b>3. Informacje o zawartości projektu Planu ogólnego .....</b>	<b>8</b>
Koncepcja rozwoju i zagospodarowania gminy zawarta w Planie ogólnym Gminy Kamień Krajeński .....	8
Strefy planistyczne .....	9
Identyfikacja zmian w strukturze przestrzennej Gminy. Potencjalne zmiany w zagospodarowaniu przestrzennym wprowadzane przez Plan ogólny – porównanie struktury funkcjonalno-przestrzennej Gminy w dotychczasowym i obecnym dokumencie planistycznym.....	10
<b>4. Przewidywane znaczące oddziaływania na środowisko.....</b>	<b>14</b>
<b>5. Ustalenia końcowe .....</b>	<b>15</b>
Potencjalne zmiany stanu środowiska w przypadku braku realizacji projektowanego dokumentu (tzw. „opcja zerowa”).....	15
Analiza możliwości zastosowania rozwiązań mających na celu zapobieganie, ograniczanie lub kompensację przyrodniczą negatywnych oddziaływań na środowisko, mogących być rezultatem wdrażania ustaleń projektu Planu ogólnego.....	16
Analiza możliwości rozwiązań alternatywnych do rozwiązań zawartych w projekcie Planu wraz z uzasadnieniem ich wyboru .....	16
Propozycja monitoringu skutków realizacji postanowień projektowanego dokumentu oraz częstotliwości jej przeprowadzania.....	18
Informacje o możliwym transgranicznym oddziaływaniu na środowisko .....	19
Streszczenie sporządzone w języku niespecjalistycznym .....	19
<b>Załącznik – charakterystyka środowiska gminy Kamień Krajeński .....</b>	<b>23</b>
Użytkowanie gruntów .....	23
Położenie na tle jednostek fizyczno-geograficznych .....	24
Geologia i ukształtowanie terenu.....	24
Klimat .....	26
Gleby i przydatność rolnicza gruntów .....	27
Lasy.....	28
Surowce mineralne.....	29
Wody powierzchniowe i podziemne .....	31
Ochrona przyrody.....	38
Rekomendacje i wnioski zawarte w audycie krajobrazowym oraz krajobrazy priorytetowe .....	46

# 1. Wstęp

## Informacje o zawartości, głównych celach projektowanego dokumentu oraz jego powiązaniach z innymi dokumentami

Obowiązek sporządzenia prognozy do projektu planu ogólnego gminy wynika z ustawy z dnia 3 października 2008 r. o udostępnianiu informacji o środowisku i jego ochronie, udziale społeczeństwa w ochronie środowiska oraz o ocenach oddziaływania na środowisko (Dz. U. z 2008 roku Nr 199 poz. 1227; t.j. Dz. U. z 2024 r. poz. 1112, 1881, 1940).

Prognoza powinna

- zawierać:

- a) informacje o zawartości, głównych celach projektowanego dokumentu oraz jego powiązaniach z innymi dokumentami,
- b) informacje o metodach zastosowanych przy sporządzaniu prognozy,
- c) propozycje monitoringu - dotyczące przewidywanych metod analizy skutków realizacji postanowień projektowanego dokumentu oraz częstotliwości jej przeprowadzania,
- d) informacje o możliwym transgranicznym oddziaływaniu na środowisko,
- e) streszczenie sporządzone w języku niespecjalistycznym;

- określać, analizować i oceniać:

- a) istniejący stan środowiska
- b) prognozowane zmiany tego stanu w przypadku braku realizacji projektowanego dokumentu (tzw. „opcja zero”),
- c) stan środowiska na obszarach objętych przewidywanym znaczącym oddziaływaniem,
- d) istniejące problemy ochrony środowiska istotne z punktu widzenia realizacji projektowanego dokumentu,
- e) przewidywane znaczące oddziaływania, w tym oddziaływania bezpośrednie, pośrednie, wtórne, skumulowane, krótkoterminowe, średnioterminowe i długoterminowe, stałe i chwilowe oraz pozytywne i negatywne, na cele i przedmiot ochrony obszaru Natura 2000 oraz integralność tego obszaru, a także na środowisko, a w szczególności na:
  - różnorodność biologiczną,
  - ludzi,
  - zwierzęta,
  - rośliny,
  - wodę,
  - powietrze,
  - powierzchnię ziemi,
  - krajobraz,
  - klimat,
  - zasoby naturalne,
  - zabytki,
  - dobra materialne

- przedstawiać:

- a) analizę możliwości zastosowania rozwiązań mających na celu zapobieganie, ograniczanie lub kompensację przyrodniczą negatywnych oddziaływań na środowisko, mogących być rezultatem realizacji Planu, w szczególności na cele i przedmiot ochrony obszaru Natura 2000 oraz integralność tego obszaru,
- b) analizę możliwości rozwiązań alternatywnych do rozwiązań zawartych w projektowanym projekcie Planu wraz z uzasadnieniem ich wyboru oraz opis metod dokonania oceny prowadzącej do tego wyboru albo wyjaśnienie braku rozwiązań alternatywnych, w tym wskazania napotkanych trudności wynikających z niedostatków techniki lub luk we współczesnej wiedzy.

Proponowany zakres niniejszej prognozy, zgodnie z powyższą ustawą, został uzgodniony z Regionalnym Dyrektorem Ochrony Środowiska.

Przy sporządzaniu niniejszej prognozy wykorzystano następujące materiały źródłowe i pomocnicze:

- Opracowanie ekofizjograficzne do Planu ogólnego gminy Kamień Krajeński,
- gminny program ochrony środowiska i plan gospodarki odpadami,

- Plan zagospodarowania przestrzennego województwa kujawsko-pomorskiego wraz z materiałami towarzyszącymi,
- Strategia rozwoju województwa kujawsko-pomorskiego,
- Pogram ochrony środowiska i plan gospodarki odpadami dla województwa kujawsko-pomorskiego,
- raporty o stanie środowiska województwa kujawsko-pomorskiego z lat 2000-17 (WIOŚ)
- dane Głównego Urzędu Statystycznego
- Ocena stanu sanitarnego województwa kujawsko-pomorskiego (opracowanie Państwowy Wojewódzki Inspektor sanitarny w Bydgoszczy)
- inne dane, informacje, opracowania pozyskane w trakcie sporządzania Planu ogólnego gminy
- [www.geoportal.gov.pl](http://www.geoportal.gov.pl), [www.geoportal.mojregion.info](http://www.geoportal.mojregion.info), [www.stat.gov.pl](http://www.stat.gov.pl), GoogleEarth

## Informacje o metodach zastosowanych przy sporządzaniu prognozy

Niniejsze opracowanie, w warstwie merytorycznej, jest podzielone na dwie zasadnicze części:

- 1) Informacje na temat zawartości i ustaleń projektu planu ogólnego oraz ogólna charakterystyka gminy.
- 2) Właściwa prognoza. Przewidywane znaczące oddziaływania na środowisko przeanalizowano uwzględniając dwie płaszczyzny: 1. funkcje planowane do rozwoju i realizacji na terenie Gminy (ujęcie funkcjonalne – „działaniowe”), 2. strefy planistyczne (ujęcie przestrzenne)

dla następujących aspektów środowiska:

- c) system Natura 2000
- d) różnorodność biologiczna,
- e) ludzie,
- f) zwierzęta i rośliny,
- g) woda,
- h) powietrze,
- i) powierzchnia ziemi,
- j) krajobraz,
- k) klimat,
- l) zasoby naturalne,
- m) zabytki i dobra kultury,
- n) dobra materialne.

Ponadto w opracowaniu zawarto informacje o charakterze technicznym – związane z wdrażaniem Planu ogólnego w kontekście jego oddziaływań na środowisko – analizę możliwości zastosowania rozwiązań alternatywnych, analizę rozwiązań mających na celu zapobieganie, ograniczanie lub kompensację przyrodniczą negatywnych oddziaływań na środowisko, wytyczne dotyczące monitoringu, a także streszczenie w języku niespecjalistycznym.

Wraz z reformą planowania przestrzennego, plan ogólny gminy stał się podstawowym dokumentem planistycznym przygotowywanym i uchwalanym przez gminę. Jego celem jest określenie głównych kierunków zagospodarowania przestrzennego całego obszaru gminy. Plan ogólny nie jest jednak pierwszym dokumentem o takim charakterze i prognoza do tego dokumentu nie może być sporządzana, tak jakby wytyczał on wszystkie założenia rozwoju przestrzennego dla obszaru, który dotąd nie był zagospodarowany – tymczasem plan ogólny uwzględnia zarówno już obecne w gminie zagospodarowanie, jak też kierunki jego rozwoju/zmian określone w dotąd obowiązującym dokumencie, który odpowiadał za ich wytyczanie (nawet jeśli ustalenia dotąd obowiązującego dokumentu nie zostały dotąd zrealizowane – to już ówczesny dokument takie zamierzenie wprowadzał, a plan tylko dokonuje adaptacji tych ustaleń – zapewniając ciągłość pewnej wizji i koncepcji rozwoju gminy). Tak więc, planu ogólnego „nie można obarczać” za wszystkie sformułowane ustalenia i prognozowane skutki środowiskowe ich realizacji. Jeśli uwzględni się cel sporządzania planu ogólnego (określenie kierunków kształtowania zagospodarowania – przypisanie funkcji poszczególnym terenom) oraz jego rolę w procesie planistycznym (stanowi podstawę dla sporządzania miejscowych planów zagospodarowania przestrzennego), dostrzega się bardzo dużą analogię z rolą i znaczeniem studium uwarunkowań i kierunków zagospodarowania przestrzennego gminy. Dotąd to studium było dokumentem kształtującym kierunki rozwoju zagospodarowania w gminie i na etapie jego sporządzania, projekt studium podlegał strategicznej ocenie oddziaływania na środowisko, w celu sprawdzenia w jaki sposób realizacja ustaleń tego dokumentu może wpływać na środowisko. Rozwój przestrzenny gminy jest procesem ciągłym – niezależnym od charakteru dokumentów planistycznych, które zgodnie z aktualnie obowiązującymi przepisami, formułują jego założenia. Dlatego też, właściwe i w pełni uzasadnione jest przyjęcie metodyki sporządzenia prognozy do projektu POG, zakładającej porównanie ustaleń tego dokumentu, z ustaleniami studium uwarunkowań i kierunków zagospodarowania, które dotąd formułowało założenia polityki rozwoju. Jeśli POG przejął pod tym względem rolę SUIKZP to zasadne jest w pierwszej kolejności zidentyfikowanie jakie zmiany w kierunkach

rozwoju przestrzennego gminy są obecnie wprowadzane, a w drugiej kolejności – dokonanie oceny jaki może wpływ na środowisko realizacji tych ustaleń, które zostają zmienione w POG względem dotąd obowiązującego SUIKZP.

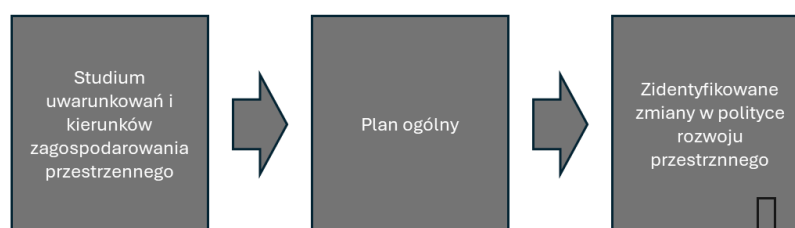
Z punktu widzenia wpływu ustaleń Planu ogólnego na poszczególne aspekty środowiska przyrodniczego, szczególnie ważne jest odniesienie jego ustaleń do dotychczas obowiązujących ustaleń – czyli określenie charakteru i skali ewentualnych zmian. Należy zauważyć, że prognoza oddziaływania na środowisko odnosi się przede wszystkim do zmian, które zajdą w zakresie tego oddziaływania wskutek wdrażania ustaleń Planu ogólnego, a w mniejszym stopniu odnosi się do skutków „stałych” i już obecnych – które miały miejsce także przed przyjęciem Planu ogólnego, i/lub które nie ulegną zmianie wskutek uchwalenia Planu ogólnego i realizacji jego ustaleń. Każdy dokument planistycznych o takim charakterze (dotąd - studium uwarunkowań i kierunków zagospodarowania przestrzennego gminy, a obecnie – plan ogólny gminy) charakteryzuje się pewną grupą ustaleń, które są adaptowane – są one wynikiem stanu już istniejącego i nieprzewidywanego do zmian (uchwalenie planu ogólnego w żaden sposób nie zmieni tych uwarunkowań) oraz grupą ustaleń, które wyznaczają nową jakość w funkcjonowaniu gminy – są to zagadnienia, które planuje się ustanowić, bądź zmienić i będą one miały wpływ na powstanie nowego zagospodarowania i/lub nowych rodzajów (czy też modyfikacji dotychczas istniejących) oddziaływań na środowisko.

Oczywiście sposób zapisu ustaleń studium uwarunkowań i kierunków zagospodarowania przestrzennego oraz planu ogólnego gminy, nie tylko nie są tożsame, ale wręcz mocno odmienne. Porównanie struktury funkcjonalno-przestrzennej, a więc kierunków zagospodarowania przestrzennego określanych dla poszczególnych elementów przestrzeni gminy, dotąd i obecnie - nie może się więc odbyć w sposób automatyczny, tylko wymaga eksperckiej analizy na ile obecnie ustalane przeznaczenie terenów (poprzez określenie stref planistycznych), będzie stanowiło kontynuację, a na ile zmianę dotychczasowej polityki przestrzennej gminy. Identyfikacja tych zmian, z uwzględnieniem dopuszczalnych/określanych parametrów zagospodarowania, przypisanych dla poszczególnych stref - jest podstawą do sporządzenia prognozy oddziaływania na środowisko dla niniejszego projektu planu ogólnego gminy.

### Przyjęta logika prac przy prognozie

Prognoza oddziaływania na środowisko realizacji ustaleń planu ogólnego gminy jest sporządzana w dwóch etapach:

1. Porównanie kierunków rozwoju zagospodarowania określonych w dotąd obowiązującym oraz aktualnie sporządzanym dokumencie, a także zidentyfikowanie wprowadzonych zmian



2. Ocena wpływu wprowadzonych zmian w polityce rozwoju przestrzennego na poszczególne aspekty środowiska

Rozdział 2  
Prognoza oddziaływania na środowisko  
Art. 51. 1. Organ opracowujący projekt, o którym mowa w art. 46 lub art. 47 ust. 1, sporządza prognozę oddziaływania na środowisko.  
2. Prognoza oddziaływania na środowisko:

c) przewidywane znaczące oddziaływania, w tym oddziaływania bezpośrednie, pośrednie, wtórne, skumulowane, kaskadowe, niedeterminowane i długoterminowe, stałe i chwilowe oraz pozytywne i negatywne, na cele i przedmiot ochrony obszaru Natura 2000 oraz szczególności tego obszaru, a także na środowisko, a w szczególności na:

- różnorodność biologiczną,
- ludzi,
- zwierzęta,
- rośliny,
- wodę,
- powietrze,
- powierzchni ziemi,
- krajobraz,
- klimat,
- zasoby naturalne,
- zabytki,
- dobra materialne

- z uwzględnieniem zależności między tymi elementami środowiska i między oddziaływaniami na te elementy; przewidziano:

## 2. Ogólna charakterystyka gminy

### Podstawowe informacje o gminie

Gmina Kamień Krajeński jest gminą miejsko wiejską położoną w województwie kujawsko pomorskim, w powiecie sępoleńskim (jest jedną z czterech gmin powiatu). Jest najdalej na północny-wschód położoną gminą Województwa – odległość z jej siedziby do miast stołecznych województwa, wynosi: do Bydgoszczy wynosi 68 km, a do Torunia 117 km.

Gmina graniczy z gminami województwa pomorskiego: Człuchów (gmina wiejska), Chojnice (gmina wiejska), Debrno oraz kujawsko-pomorskiego: Sępólno Krajeńskie i Kęsowo.

Siedzibą władz samorządowych jest miasto Kamień Krajeński, zaliczane do kategorii najmniejszych, spośród 56 miast Województwa (liczy 2,3 tys. mieszkańców). Obszary wiejskie zamieszkuje poniżej 4,2 tys. osób (co lokuje je wśród najstabilniej zaludnionych obszarów wiejskich województwa) i w przeciwieństwie do miasta, którego liczba ludności na przestrzeni ostatnich lat jest w miarę stabilna, w ciągu nieco ponad dekady straciły ponad 500 mieszkańców. Pod względem liczby mieszkańców (6464 w roku 2024), gmina lokuje się na 81. pozycji wśród 144 gmin Województwa Kujawsko-Pomorskiego. Na tle powiatu ludność gminy stanowi niespełna 17%. Gęstość zaludnienia wynosi około 40 osób na km<sup>2</sup>, ale na obszarach wiejskich zaledwie 26 osób na 1 km<sup>2</sup> – są to wartości niskie. Gmina należy do najstabilniej zaludnionych obszarów województwa.

Gmina zajmuje obszar 163 km<sup>2</sup> (16 331 ha) co jest wartością typową w Województwie i stanowi około 20% powierzchni niezbyt dużego powiatu sępoleńskiego.

Sieć osadnicza składa się z miasta oraz 13 miejscowości wiejskich, z których tylko trzy należy zaliczyć do bardzo małych.

Cały obszar gminy (poza miastem) znajduje się w granicach Krajeńskiego Parku Krajobrazowego, co potwierdza jej wysokie walory przyrodnicze i krajobrazowe, ale stanowi silną determinantę rozwoju. Gmina ma profil wielofunkcyjny, ale z przewagą charakteru rolniczego. Na terenie gminy poza sferą budżetową, brak dużych podmiotów stanowiących miejsca pracy, co powoduje konieczność wyjazdów do gmin sąsiednich. Użytki rolne zajmują około 70% powierzchni, a lasy około 21%. Kamień Krajeński pełni funkcję lokalnego ośrodka usługowego i administracyjnego

Powiat sępoleński, w którym leży gmina, należy do mniejszych pod względem liczby ludności, zajmowanej powierzchni i liczby mieszkańców oraz do grupy powiatów o niezbyt dużym potencjale gospodarczym. Cechuje się przede wszystkim rolniczym charakterem. Wykazuje trwale gorsze od przeciętnej wojewódzkiej wskaźniki bezrobocia.

#### Liczba ludności miejscowości w roku 2024

Miejscowość	Ludność	Miejscowość	Ludność
Kamień Krajeński	2231	Obkas	290
Płocicz	726	Dąbrowa	260
Dąbrówka	624	Radzim	232
Zamarte	541	Witkowo	209
Orzetek	410	Jerzmionki	120
Mała Cerkwica	377	Niwy	117
Duża Cerkwica	341	Nowa Wieś	61

Źródło: Raport o stanie gminy Kamień Krajeński

### Charakterystyka gminy

Charakterystyka zasobów środowiska gminy została przedstawiona w załączniku do niniejszej prognozy.

### Powiązania gminy z systemem przyrodniczym

Gmina Kamień Krajeński jest częścią systemu przyrodniczego północnej Krajny, a praktycznie wszystkie elementy jej środowiska przyrodniczego stanowią fragmenty większych jednostek, mających swoje kontynuacje w sąsiednich obszarach. W przypadku niektórych zagadnień, zwłaszcza stosunków wodnych oraz zanieczyszczeń powietrza, podkreślić należy fakt zachodzenia wzajemnych interakcji – zmiany dokonane poza granicami gminy będą skutkowały zmianami na terenie gminy Kamień Krajeński – i odwrotnie.

Analizując „osadzenie” gminy w systemie przyrodniczym należy zwrócić uwagę zwłaszcza na następujące aspekty, w zakresie których poza granicami gminy ma miejsce ciągłość niemal tożsamy uwarunkowań:

- rzeźba terenu,
- pokrywa glebowa i jakość rolniczej przestrzeni produkcyjnej,
- kompleks leśny,
- warunki hydrologiczne (przynależność do zlewni cząstkowych oraz kontynuacja cieków),
- zasięg występowania głównego zbiornika wód podziemnych,
- zasięg obszarów chronionych – zwłaszcza Krajeńskiego Parku Krajobrazowego,
- stan środowiska.

### **Ogólna charakterystyka stanu środowiska. Istniejące problemy ochrony środowiska istotne z punktu widzenia realizacji projektowanego dokumentu**

Analiza stanu i zagrożeń środowiska na terenie pojedynczej gminy, tym bardziej tak niewielkiej powierzchniowo gminy miejskiej, jest zadaniem utrudnionym ze względu na małą dostępność danych i informacji, co z kolei wynika z faktu, że gmina jest jednostką zbyt małą dla rzetelnego badania stanu środowiska. Należy także podkreślić fakt, że szereg danych dotyczących wielkości emisji zanieczyszczeń jest publikowanych w ujęciu powiatowym, co jest niemiarodajne jeśli uwzględni się zróżnicowania wewnętrzne powiatów, nawet w przypadku powiatu tak niewielkiego jak powiat sępoleński. Na tle innych powiatów, słabo uprzemysłowiony powiat sępoleński cechuje się niskimi poziomami emisji – emisje SO<sub>2</sub>, NO<sub>2</sub>, CO oraz pyłu są wg danych WIOŚ niskie lub bardzo niskie. Głównie z tego powodu na terenie powiatu działalność WIOŚ w zakresie prowadzenia pomiarów różnych aspektów oddziaływań na środowisko jest znacznie mniejsza, niż w rejonach silnie zagrożonych.

Podkreślić należy, że na terenie gminy nie działają podmioty kwalifikowane jako zakłady o zwiększonym i dużym ryzyku wystąpienia poważnej awarii przemysłowej.

Dostępne dane pozwalają zaliczyć gminę Kamień Krajeński do obszarów o stosunkowo typowym charakterze ale niższej od przeciętnej intensywności generowanych oddziaływań na środowisko oraz potencjalnych jego zagrożeń, w którym nie notuje się szczególnych zagrożeń, a część z potencjalnych zagrożeń w ogóle nie jest tu reprezentowanych. Brak konkretnych danych, ale dostępne przesłanki pozwalają przyjąć, że jakość życia w gminie Kamień Krajeński wynikająca ze stanu środowiska na pewno nie jest niższa, niż w większości gmin podobnej klasy, a w zakresie niektórych aspektów może być wyższa.

Gmina Kamień Krajeński charakteryzuje się stosunkowo dobrym stanem środowiska przyrodniczego, wynikającym z niewielkiego stopnia urbanizacji, dominacji funkcji rolniczej oraz znacznego udziału terenów leśnych, szczególnie w zachodniej części gminy.

Środowisko glebowe gminy tworzą głównie gleby brunatne i płowe, wykształcone na glinach morenowych. Są to gleby umiarkowanie żyzne, raczej intensywnie wykorzystywane rolniczo, szczególnie w centralnej i wschodniej części gminy, co determinuje rolniczy charakter krajobrazu kulturowego.

Istotnym elementem środowiska są wody powierzchniowe i podziemne. Gmina niemal w całości leży w dorzeczu Wisły, a jej główną osią hydrologiczną jest rzeka Kamionka, wraz z siecią dopływów oraz jezior rynnowych, z których największe znaczenie ma Jezioro Mochel – jezioro przepływowo o funkcjach rekreacyjnych i krajobrazowych.

Na uwagę zasługuje obecność Głównego Zbiornika Wód Podziemnych nr 128 – Ogorzeliny w północno wschodniej części gminy. Wody tego zbiornika charakteryzują się dobrą jakością, niską mineralizacją i brakiem zanieczyszczeń antropogenicznych, co świadczy o dobrym stanie środowiska wodnego w tej części gminy.

Mimo ogólnie korzystnego stanu środowiska, na obszarze gminy występują potencjalne zagrożenia, wynikające głównie z uwarunkowań naturalnych oraz dominującego sposobu użytkowania terenu:

- Wrażliwość wód powierzchniowych na zanieczyszczenia - Jezioro Mochel, mimo znaczenia rekreacyjnego i turystycznego, cechuje się niską odpornością na zanieczyszczenia. Jako jezioro przepływowe, powiązane bezpośrednio z rzeką Kamionką, jest podatne na doływ zanieczyszczeń obszarowych, w szczególności pochodzenia rolniczego. Zagrożenia są możliwe także w przypadku pozostałych jezior i cieków, a ich głównym źródłem pozostaje rolnicze użytkowanie.
- Zagrożenia dla wód gruntowych - pierwszy poziom wód gruntowych na terenie gminy występuje często płytko, zwłaszcza w dolinach rzecznych i zagłębieniach bezodpływowych, gdzie zwierciadło wody może zalegać na głębokości do 2 m p.p.t. Wody te są podatne na zanieczyszczenia oraz mogą powodować okresowe nadmierne uwilgotnienie gleb, co stanowi problem zarówno dla rolnictwa, jak i dla lokalizacji zabudowy.

- Presja rolnicza - intensywne użytkowanie rolnicze gleb o wysokiej bonitacji, szczególnie na wysoczyznach morenowych, może prowadzić do degradacji gleb, spływu biogenów do wód powierzchniowych oraz wzrostu presji na ekosystemy wodne, zwłaszcza w zlewni Kamionki i Jeziora Mochel.
- Podatność fragmentów GZWP na zanieczyszczenia - choć GZWP nr 128 jest generalnie dobrze izolowany, wzdłuż jego wschodniej granicy występują obszary o mniejszej miąższości warstw izolujących, co zwiększa lokalnie podatność wód podziemnych na potencjalne zanieczyszczenia, zwłaszcza na terenach rolnych i podmokłych.

Wśród najważniejszych problemów ekologicznych gminy Kamień Krajeński, wskazuje się także:

- Niską emisję z indywidualnych systemów grzewczych. Znaczna część gospodarstw domowych korzysta z tradycyjnych źródeł energii i ogrzewana jest nadal paliwami stałymi, głównie węglem kamiennym i drewnem. Instalacje domowe są często stare i mało wydajne, a presja materialna skłania do wykorzystywania różnych paliw, w tym także o niezbyt wysokiej jakości. Ta uciążliwość charakteryzuje się wahaniami sezonowymi i szczególnie duże znaczenie ma w sezonie grzewczym przy niekorzystnych stanach pogody, gdy słabe przewietrzanie skutkuje utrzymywaniem się zanieczyszczeń.
- Ruch drogowy. Przez gminę Kamień Krajeński biegną drogi (zwłaszcza droga krajowa nr 25), na których odbywa się dosyć intensywny transport, w tym także tranzyt materiałów, które mogą stanowić zagrożenie dla środowiska. Ruch pojazdów samochodowych wiąże się z emisją hałasu, zanieczyszczeń powietrza, generowaniem wibracji oraz stwarzaniem zagrożeń dla bezpieczeństwa mieszkańców.

Podsumowując, należy stwierdzić, że na terenie gminy Kamień Krajeński identyfikuje się następujące – istniejące i potencjalne zagrożenia środowiska:

- związane z osadnictwem - o umiarkowanym natężeniu, ale prognozowanym spadku wraz z modernizacją systemów grzewczych,
- związane z rolnictwem - o umiarkowanym natężeniu,
- związane z funkcją komunikacyjną - w rejonie przebiegu głównych linii komunikacyjnych o dużym natężeniu, w pozostałej części gminy – o niewielkim natężeniu.

W kontekście potencjalnych lub rzeczywistych istotnych problemów ekologicznych, wskazać należy zwłaszcza:

- zagrożenie niską emisją z mało wydajnych urządzeń grzewczych zainstalowanych w domostwach (zwłaszcza instalacje wykorzystujące węgiel kamienny) – problem może być zauważalny przy niesprzyjających uwarunkowaniach klimatycznych (zwłaszcza w okresie jesiennym),
- zagrożenia związane z ruchem drogowym,
- ryzyko zanieczyszczenia wód otwartych - rzek oraz jezior,
- ryzyko zanieczyszczenia wód gruntowych – dotyczy to głównie terenów obniżen,
- zagrożenia związane z prowadzeniem gospodarki rolnej (różne aspekty oddziaływań rolnictwa) - związane z uprawami polowymi (pojawia się tu zagrożenie zwiększonej erozji w obszarach o znacznym nachyleniu terenu, jak też zanieczyszczeń nawozami wód wskutek spływu powierzchniowego) oraz hodowlą, zwłaszcza w dużych gospodarstwach,
- zagrożenia związane z prowadzeniem pozostałych działalności gospodarczych,
- ryzyko skażenia środowiska w związku z katastrofą komunikacyjną na biegnących przez teren gminy drogach i linii kolejowej.

### 3. Informacje o zawartości projektu Planu ogólnego

#### Koncepcja rozwoju i zagospodarowania gminy zawarta w Planie ogólnym Gminy Kamień Krajeński

Koncepcja rozwoju i zagospodarowania gminy zawarta w Planie ogólnym Gminy Kamień Krajeński oddaje obecną strukturę funkcjonalno-przestrzenną gminy określoną w studium uwarunkowań i mającą generalnie swoje przełożenie w zagospodarowaniu:

- większość gminy pozostaje przestrzenią otwartą – w postaci terenów rolnych lub leśnych,
- strukturę gminy określają: wyraźny podział na część leśną i część rolniczą, wynikający ze struktury fizyczno-geograficznych gminy, linia kolejowa, drogi, układ osadniczy, w tym duża liczba niewielkich miejscowości i miejscami rozproszonej zabudowy – są to elementy trwałe i w niezmienionej formie przeniesione do POG,
- rozmieszczenie stref określających poszczególne funkcje terenu jest – co do idei - niemal identyczne z ustaleniami studium, różni się jedynie sposobem wyrażenia na rysunku, w dostosowaniu do zasad rysunku planu ogólnego. Dotyczy to przede wszystkim obszarów zabudowy miejscowości, które w POG są dostosowane do faktycznych zasięgów, podczas gdy w SUIKZP obejmowały szerszy „umowny” obszar zainwestowania miejscowości lub wręcz przeciwnie – w SUIKZP nie były w ogóle odnotowane (wysoki poziom ogólności oraz niedokładności studium z roku 2011 powodował, że szereg elementów zagospodarowania nie znalazło się na rysunku studium; obecnie wszystkie one są szczegółowo zainwentaryzowane i ujęte jako strefy planistyczne – co powoduje wrażenie, że jest to zagospodarowanie nowowprowadzone przez plan ogólny, podczas gdy plan odnotowuje tu tylko stan zastany). Wizualnym tego wyrazem jest wyznaczenie z jednej strony mniejszej

powierzchni przeznaczanej w POG na cel rozwoju zagospodarowania, ale w innych lokalizacjach – większych niż pokazywane w SUIKZP lub nawet - wyznaczenie stref wskazujących istniejące zagospodarowanie w POG, w lokalizacjach pokazanych w SUIKZP jako tereny otwarte.

- na terenie gminy w 1 strefie otwartej w profilu dodatkowym dopuszcza się elektrownie wiatrowe – ma tu miejsce adaptacja ustaleń mpzp, a więc nie wyznacza się nowych terenów na cel rozwoju oze (dotyczy to także fotowoltaiki)
- miejscowości Kamień Krajeński, Zamarte, Płocicz, Witkowo, Dąbrówka, Duża Cerkwica, Radzim, Orzetek, Obkas – które już dziś są największymi skupiskami ludności i zagospodarowania, pozostaną takimi obszarami i w nich wyznacza się największe powierzchnie stref o charakterze mieszkaniowym.

Struktura określona w Planie jest więc z jednej strony czytelna, a z drugiej oddaje zróżnicowanie zagospodarowania gminy.

## Strefy planistyczne

W Planie ogólnym Gminy Kamień Krajeński wydzielono łącznie 529 jednostek zaklasyfikowanych do 11 stref planistycznych. W Planie nie wydzielono strefy handlu wielkopowierzchniowego (SH) oraz strefy górnictwa (SG).

Największą liczbę jednostek wydzielono w ramach stref wielofunkcyjnych: z zabudową mieszkaniową jednorodzinną (330), z zabudową zagrodową (75), oraz strefach usługowych (42) i gospodarczych (19); liczba pozostałych stref jest już dużo mniejsza – są to strefy infrastrukturalne (15), strefy wielofunkcyjne z zabudową mieszkaniową wielorodzinną (13), zieleni i rekreacji (10) oraz otwarte (10).

Pod względem powierzchni zajmowanej przez strefy, dominują strefy otwarte – pomimo, że jest ich niewiele, zajmują bardzo duże powierzchnie – łącznie aż 96,6% ogólnej powierzchni gminy. Zauważalne powierzchnie zajmują jeszcze tylko strefy wielofunkcyjne z zabudową mieszkaniową jednorodzinną (2,2% powierzchni ogólnej powierzchni). Pozostałe strefy zajmują znacznie mniejsze powierzchnie, po kilka lub kilkanaście ha, a więc notują znikome udziały w ogólnej powierzchni gminy.

Tabela. Informacja o strefach planistycznych

Strefa	Oznaczenie	Liczba jednostek	Łączna powierzchnia (ha)	Udział w ogólnej powierzchni stref (%)
cmentarzy	SC	7	3,07	0,02
infrastrukturalna	SI	15	3,47	0,02
wielofunkcyjna z zabudową mieszkaniową jednorodzinną	SJ	330	353,21	2,16
komunikacyjna	SK	6	29,37	0,18
zieleni i rekreacji	SN	10	9,91	0,06
otwarta	SO	10	15769,38	96,56
gospodarcza	SP	19	24,82	0,15
produkcji rolniczej	SR	2	1,99	0,01
usługowa	SU	42	28,71	0,18
wielofunkcyjna z zabudową mieszkaniową wielorodzinną	SW	13	14,77	0,09
wielofunkcyjna z zabudową zagrodową	SZ	75	92,22	0,56
handlu wielkopowierzchniowego	SH	nie wydzielono		
górnictwa	SG	nie wydzielono		

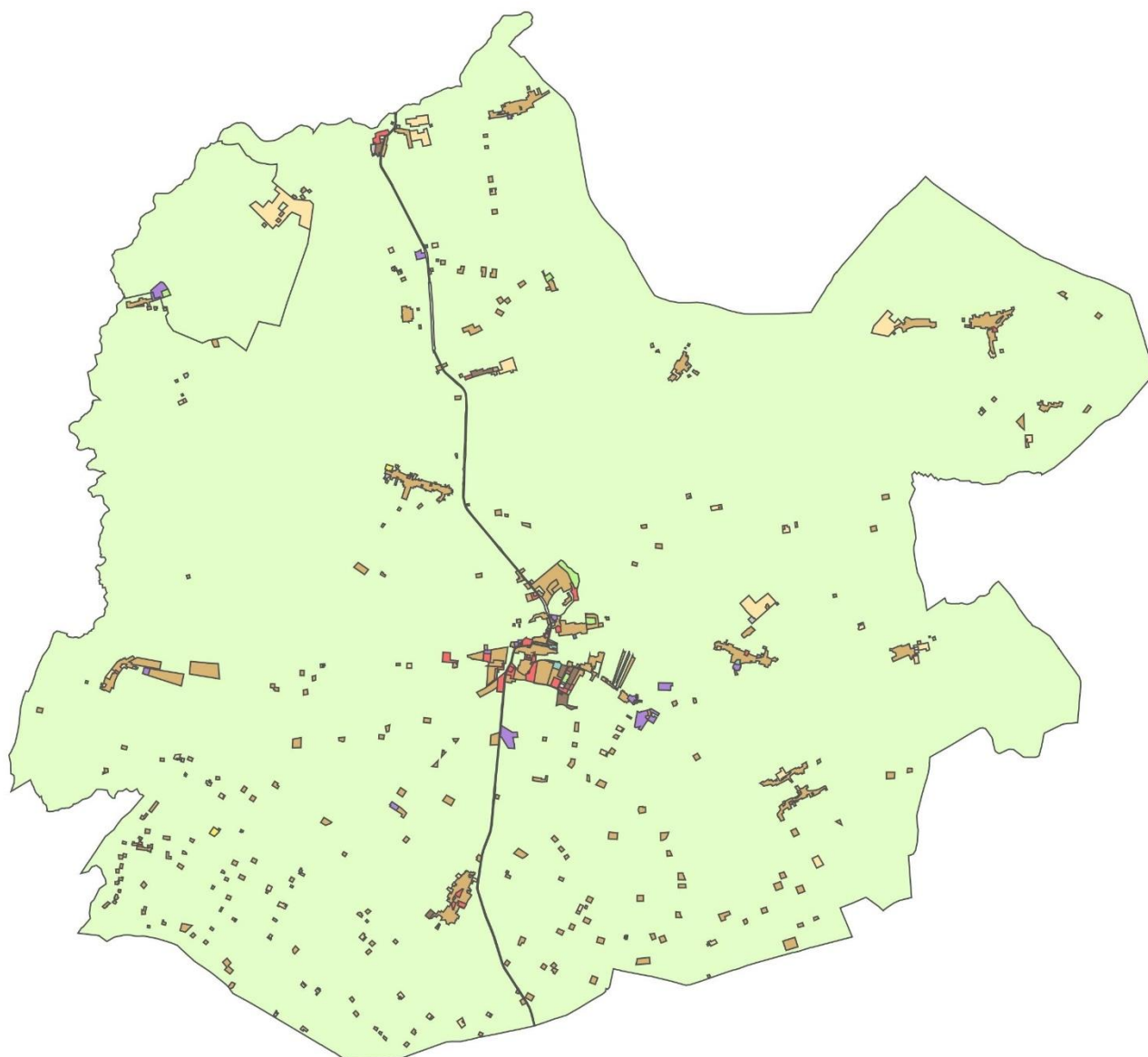
Parametry zagospodarowania dla stref planistycznych wyznaczonych w Planie ogólnym Gminy Kamień Krajeński są typowe dla poszczególnych rodzajów zagospodarowania. Intensywność jest dostosowana do wiejskiego charakteru zabudowy, nawet budynki wielorodzinne zachowają umiarkowaną wysokość. Adekwatne do charakteru są także wymagane wskaźniki powierzchni biologicznie czynnej.

Profile dodatkowe. Dla większości stref (aż 488 z 530) wskazano profile dodatkowe. Dotyczą one przede wszystkim:

- terenów zieleni naturalnej, terenów lasu, teren wód – 214 jednostek,
- terenów zieleni naturalnej, terenów lasu – 143 jednostki,

- terenów usług, terenów zieleni naturalnej, terenów lasu, terenów wód – 36 jednostek,
- terenów wielkotowarowej produkcji rolnej, terenów usług, terenów zieleni naturalnej, terenów lasu, terenów wód – 30 jednostek.

Jednak zdecydowaną większość powierzchni gminy (aż 93,5%) zajmują jednostki, dla których nie wyznaczono profili dodatkowych.



#### Strefy planistyczne

 strefa cmentarzy	 strefa otwarta
 strefa infrastrukturalna	 strefa gospodarcza
 strefa wielofunkcyjna z zabudową jednorodzinną	 strefa usługowa
 strefa komunikacyjna	 strefa wielofunkcyjna z zabudową wielorodzinną
 strefa zieleni i rekreacji	 strefa wielofunkcyjna z zabudową zagrodową
	 strefa produkcji rolniczej

Podział Gminy Kamień Krajeński na strefy planistyczne

### Identyfikacja zmian w strukturze przestrzennej Gminy. Potencjalne zmiany w zagospodarowaniu przestrzennym wprowadzane przez Plan ogólny – porównanie struktury funkcjonalno-przestrzennej Gminy w dotychczasowym i obecnym dokumencie planistycznym

Z punktu widzenia wpływu ustaleń Planu ogólnego na poszczególne aspekty środowiska przyrodniczego, szczególnie ważne jest odniesienie jego ustaleń do istniejącego zagospodarowania (czyli skala planowanych

zmian). Należy zauważyć, że prognoza oddziaływania na środowisko odnosi się przede wszystkim do zmian, które znajdą w zakresie tego oddziaływania wskutek wdrażania ustaleń Planu ogólnego, a w mniejszym stopniu odnosi się do skutków „stałych” i już obecnych – które miały miejsce także przed przyjęciem Planu, i/lub które nie ulegną zmianie wskutek uchwalenia Planu i realizacji jego ustaleń.

Każdy z dokumentów planistycznych (w tym przypadku – plan ogólny, wcześniej - studium uwarunkowań i kierunków zagospodarowania przestrzennego gminy) charakteryzuje się pewną grupą ustaleń (kierunków przeznaczenia terenu, parametrów zagospodarowania), które są adaptowane – są one wynikiem stanu już istniejącego i nieprzewidywanego do zmian (uchwalenie Planu w żaden sposób nie zmieni tych uwarunkowań) oraz grupą ustaleń, które wyznaczają nową jakość w funkcjonowaniu gminy – są to zagadnienia, które planuje się ustanowić, bądź zmienić i będą one miały wpływ na powstanie nowego zagospodarowania i/lub nowych rodzajów (czy też modyfikacji dotychczas istniejących) oddziaływań na środowisko. Wśród uwarunkowań nie zmienianych w Planie (adaptowanych) na uwagę zasługują przede wszystkim te, które pozostawione w dotychczasowym stanie przyczynią się do pogarszania lub utrzymywania negatywnego stanu w zakresie oddziaływań (problem „zaniechania” – sytuacja, gdy Plan nie wprowadza zmian, które byłyby pożądane dla poprawy stanu środowiska).

Punktem wyjścia do porównań jest Studium uwarunkowań i kierunków zagospodarowania przestrzennego Gminy Kamień Krajeński, uchwalone uchwałą Nr VI/32/2011 Rady Miejskiej w Kamieniu Krajeńskim z dnia 31 marca 2011 roku.

Należy podkreślić, że ze względu na różnice w sposobie formułowania ustaleń (Plan definiuje strefy określające przeznaczenie oraz podstawowe parametry ich zagospodarowania; studium w znacznie bardziej czytelny sposób pokazywało wizję rozwoju przestrzennego gminy, w tym znacznie czytelniej komunikowało planowane elementy zagospodarowania, posiadało także obszerny komentarz określający kierunki i zasady oraz parametry, jak też odwoływało się do przepisów odrębnych), obydwa dokumenty nie mogą być porównane w pełni i w sposób bezpośredni. Porównanie będzie dotyczyło przede wszystkim wizji rozwoju zagospodarowania wyrażonej poprzez określenie stref planistycznych, które porówna się z określonymi w studium „kierunkami rozwoju terenów”.

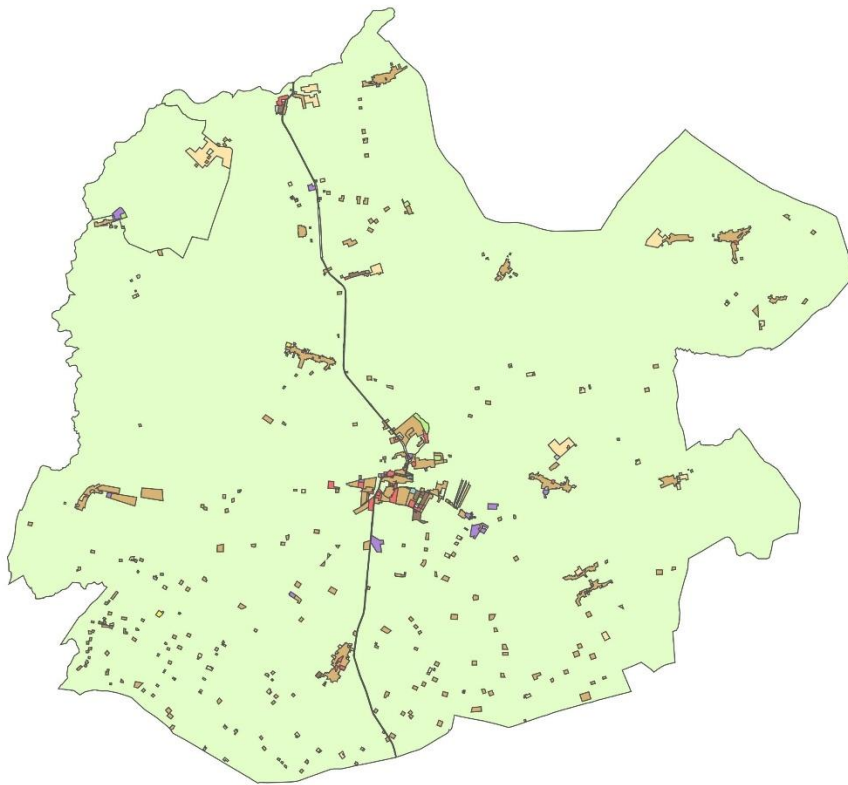
Podkreślić jednak należy specyfikę tego konkretnego Studium – jest ono bardzo silnie zdezaktualizowane w warstwie stosowanej metody/dokładności rysunku ustaleń. Nawet na tle innych opracowań tworzonych w podobnym okresie, SUIKZP dla gminy Kamień Krajeński cechuje się bardzo daleko idącą skalą uproszczeń w przekazie ustaleń. W zasadzie jest to dokument, który formułuje tylko ideę rozwoju przestrzennego, bowiem elementy rysunku studium mają charakter schematyczny, nie oddają rzeczywistej, dokładnej lokalizacji. Jak wspomniano wcześniej, tereny istniejącego zagospodarowania są albo przewymiarowane, albo wręcz w ogóle nie pokazywane. W klasyfikacji przeznaczenia terenu nie dokonano podziału na funkcje (np. tereny mieszkaniowe, produkcyjne, rekreacyjne, itp.) tylko wskazano tereny adaptowanego (istniejącego zagospodarowania) oraz tereny przeznaczone do realizacji nowej zabudowy. Taka metoda powoduje, że niezwykle trudno jest o precyzyjne porównanie z ustaleniami planu ogólnego, cechującego się niezwykle precyzyjną ustaleń oraz prawnym oblige ustalenia jednego z konkretnie oznaczonych typów przeznaczenia (stref planistycznej).

Szczegółowa analiza porównawcza ustaleń wprowadzanych w Planie ogólnym wobec ustaleń Studium uwarunkowań i kierunków zagospodarowania przestrzennego, prowadzi do następujących wniosków:

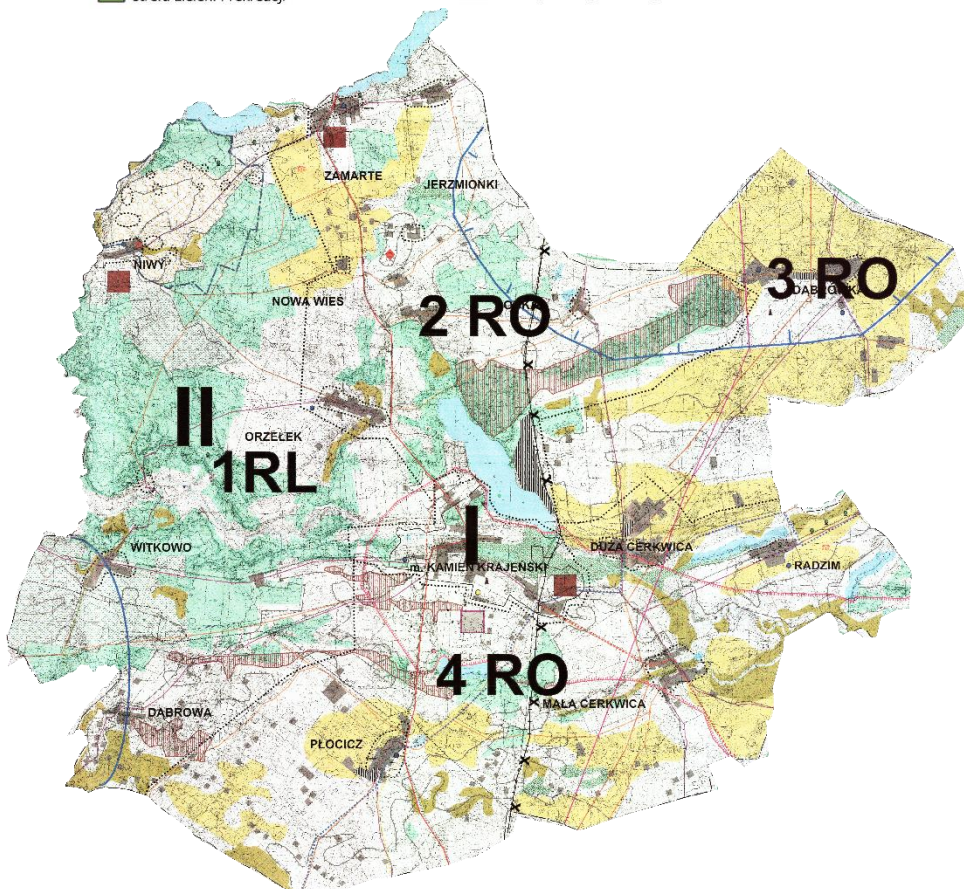
- 1) Niektóre zmiany mają charakter tylko formalny – stanowią one adaptację istniejącego zagospodarowania. Pomimo różnicy w funkcji terenu, nie zaistnieje tu żadna zmiana, bo to zagospodarowanie już istnieje. Należy pamiętać, że specyfika ustaleń studium pozwalała na bardziej elastyczne ustalenia dotyczące funkcji, a plan ogólny jest dużo bardziej konkretny. Dotyczy to zwłaszcza terenów, gdzie dopuszczano wariantowy rozwój różnych funkcji i dokonano tego wyboru – obecnie jest on formalizowany.
- 2) Rozmieszczenie terenów wskazywanych w planie ogólnym jako tereny istniejącej zabudowy oraz wskazywane do rozwoju nowej zabudowy trudno jednoznacznie porównać z ustaleniami studium w tym zakresie – bo jak wskazano wcześniej, forma przedstawienia ich w studium ma zdecydowanie inny poziom dokładności i graficznej i merytorycznej. Istotne pomocnicze znacznie ma więc analiza charakteru zagospodarowania dokonana na podstawie geoportali branżowych i ortofotomap. Prowadzi ona do wniosku, że zasadne jest przyjęcie założenia, że Plan ogólny odzwierciedla albo dotychczasowe ustalenia SUIKZP albo faktycznie istniejące zagospodarowanie. Nie wyznacza nowych terenów rozwojowych, a niektóre zawęża w stosunku do ustaleń studium (choć to zawężenie nie wynika ze zmiany koncepcji zagospodarowania tylko zmiany sposobu zapisu). Różnice w ustaleniach obydwu dokumentów są więc pozorne - wynikają z różnicy w sposobie zapisu planistycznego, a nie ze zmiany podejścia do rozwoju gminy. Ustalenia studium pozwalały na większe rozpraszanie nowego zagospodarowania, a więc sprzyjały nieracjonalnej gospodarce przestrzenią. Ponadto nowe zagospodarowanie powstawało niezależnie od ustaleń studium na podstawie decyzji o warunkach zabudowy i zagospodarowania terenu i

obecnie w planie całość wykazywanej rozproszonej zabudowy (zwłaszcza licznej w części południowej), to adaptacja zabudowy już istniejącej – a nie stwarzanie warunków (wyznaczanie terenów) dla rozpraszania zabudowy. Warto podkreślić, że plan ogólny jest dokumentem o znacznie wyższym poziomie precyzji. Wykazano w nim szereg stref o przeznaczeniu mieszkaniowym lub zagrodowym – adaptujących istniejącą zabudowę. Nie były one pokazane w studium – ale nie dlatego, że nie było tej zabudowy, tylko że sposób pokazywania ustaleń graficznych w studium był bardziej ogólny i nie zawsze były one ujawnione.

- 3) Podkreślić należy, że obowiązujące studium zostało przyjęte w 2011 roku, a więc jest zdezaktualizowane, ale gmina Kamień Krajeński nie jest obszarem intensywnych procesów rozwojowych. W przestrzeni gminy nie zaszły istotne zmiany. Nie nastąpiła zamiana struktury funkcjonalno-przestrzennej. Gmina sporządza nowy dokument planistyczny nie dlatego, że wymagają tego jej potrzeby rozwojowe, tylko ze względu na obbligo posiadania POG. To w bardzo dużym stopniu wyjaśnia brak istotnych zmian w koncepcji rozwoju gminy – POG ujmuje w zasadzie te same założenia rozwojowe, tylko ujęte w innej formie zapisu.
- 4) Reasumując – plan ogólny nie zmienia koncepcji rozwoju przestrzennego gminy. Dostosowuje koncepcję przedstawioną w SUIKZP do sposobu zapisu wymaganego przez POG.



- Strefy planistyczne**
- strefa cmentarzy
  - strefa infrastrukturalna
  - strefa wielofunkcyjna z zabudową jednorodzinną
  - strefa komunikacyjna
  - strefa zieleni i rekreacji
  - strefa otwarta
  - strefa gospodarcza
  - strefa usługowa
  - strefa wielofunkcyjna z zabudową wielorodzinną
  - strefa wielofunkcyjna z zabudową zagrodową
  - strefa produkcji rolniczej



Porównanie ustaleń analizowanego projektu Planu Ogólnego Gminy Kamień Krajeński oraz obowiązującego dotąd Studium uwarunkowań i kierunków zagospodarowania przestrzennego

## 4. Przewidywane znaczące oddziaływania na środowisko

Przewidywane znaczące oddziaływania (bezpośrednie, pośrednie, wtórne, skumulowane, krótkoterminowe, średnioterminowe i długoterminowe, stałe i chwilowe, pozytywne i negatywne) na środowisko, w tym na obszar Natura 2000, zostały przeanalizowane:

- w ujęciu terytorialnym – dla poszczególnych części miasta;
- w ujęciu problemowym - dla następujących aspektów środowiska:
  - a) różnorodność biologiczna,
  - b) ludzie,
  - c) zwierzęta i rośliny,
  - d) woda,
  - e) powietrze,
  - f) powierzchnia ziemi,
  - g) krajobraz,
  - h) klimat,
  - i) zasoby naturalne,
  - j) zabytki i dobra kultury,
  - k) dobra materialne.

Podstawą analizy jest prognoza oddziaływań dla tych części gminy, w których w wyniku przyjęcia Planu ogólnego nastąpi zmiana zagospodarowania (kierunków użytkowania terenu), a więc zaistnieją warunki dla zmiany oddziaływań na środowisko.

**Tabela. Prognozowane oddziaływania na poszczególne aspekty środowiska**

Aspekt środowiska	Prognozowany charakter oddziaływań
<b>Obszary Natura 2000</b>	Plan nie wprowadza żadnych zmian w stosunku do ustaleń Studium, które powodowałyby negatywne oddziaływania na obszary chronione w sieci Natura 2000 (są one położone poza gminą, ale bezpośrednio z nią sąsiadują).
<b>Inne obszary i obiekty chronione</b>	Plan nie wprowadza żadnych zmian w stosunku do ustaleń Studium, które powodowałyby negatywne oddziaływania na pozostałe obszary chronione (Krajeński PK, pomniki przyrody, użytki ekologiczne).
<b>Różnorodność biologiczna, rośliny i zwierzęta</b>	Plan nie wprowadza żadnych zmian w stosunku do ustaleń Studium, które powodowałyby negatywne oddziaływania na różnorodność biologiczną, rośliny i zwierzęta. Ponad 96% powierzchni gminy zajmują strefy otwarte – przede wszystkim tereny lasów, użytków rolnych, wód.
<b>Przedsięwzięcia mogące znacząco oddziaływać na środowisko</b>	Na etapie Planu ogólnego trudno jednoznacznie określić obszary, w który realizowane będą przedsięwzięcia mogące zawsze znacząco lub potencjalnie znacząco oddziaływać na środowisko – etap Planu ogólnego jest zbyt wczesny dla precyzyjnego formułowania tego typu ustaleń. Brak tego typu ustaleń w dokumencie o takim charakterze.  Niemniej jednak, analizowany Plan ogólny wyznacza bardzo niewielkie tereny dla rozwoju gospodarczego i należy przypuszczać, że w części z nich działalności takie mogą być prowadzone. Strefy gospodarcze to tereny adaptowanej zabudowy.
<b>Jakość życia, zdrowie i bezpieczeństwo ludności</b>	Plan nie wprowadza żadnych zmian w stosunku do ustaleń Studium, które powodowałyby negatywne oddziaływania na jakość życia i bezpieczeństwo ludności. Trudno jednak także wskazać ustalenia powodujące jednoznacznie pozytywne zmiany w stosunku do ustaleń Studium. Z pewnością jednoznaczne wydzielenie stref planistycznych będzie koncentrować zabudowę, co ułatwia realizację zadań własnych gminy. Zmiana ta nie wynika jednak ze zmiany koncepcji, co ze zmiany sposobu zapisu planistycznego.

<b>Wody powierzchniowe i podziemne</b>	Plan nie wprowadza żadnych zmian w stosunku do ustaleń Studium, które powodowałyby zmiany oddziaływać na wody powierzchniowe i podziemne. Plan ogólny ze względu na swój charakter – w praktyce nie odnosi się do tego zagadnienia.
<b>Powietrze</b>	Plan nie wprowadza żadnych zmian w stosunku do ustaleń Studium, które powodowałyby zmiany oddziaływać na wody powietrze.
<b>Powierzchnia ziemi. Gleby</b>	Plan nie zmienia koncepcji rozwoju przestrzennego, określonej w Studium. Nie zwiększa powierzchni zagospodarowania, a więc chroni przestrzeń i powierzchnię ziemi, przed dokonywaniem zmian.
<b>Surowce mineralne</b>	Nie znajdą żadne zmiany. Plan nie wyznacza stref górniczych.
<b>Krajobraz</b>	Nie znajdą żadne zmiany. Parametry zagospodarowania (wysokość/intensywność/wymagana powierzchnia biologicznie czynna) są typowe dla obszarów wiejskich i małych miast. Zostanie zachowany obecna morfologia i fizjonomia miejscowości i terenów otwartych.
<b>Klimat</b>	Realizacja ustaleń Planu ogólnego nie wpłynie w sposób zauważalny na warunki klimatyczne.
<b>Zabytki i środowisko kulturowe</b>	Ustalenia Planu ogólnego nie odnoszą się w sposób odrębnych o kwestii zabytków i środowiska kulturowego. Brak możliwości oceny.
<b>Dobra materialne</b>	Nie znajdą żadne zmiany.

## 5. Ustalenia końcowe

### Potencjalne zmiany stanu środowiska w przypadku braku realizacji projektowanego dokumentu (tzw. „opcja zerowa”).

Zaniechanie realizacji ustaleń zapisanych w dokumencie określającym politykę rozwoju gminy, może się wiązać z wystąpieniem zarówno negatywnych, jak i pozytywnych konsekwencji. Podkreślić należy, że zagadnienie to można rozważać jedynie w kategoriach prawdopodobnego zaistnienia lub nie danego zjawiska, ponieważ każda z gmin ma indywidualny charakter, i tylko pośrednio posiłkować się można przykładami innych gmin, w których zrealizowano określone, analogiczne ustalenia (co katalizowało zmiany w przestrzeni) lub wręcz przeciwnie – przez długi czas unikano takich aktualizacji.

Należy także podkreślić, że Plan ogólny gminy jest dla części oddziaływań opracowaniem o zbyt ogólnym charakterze – na przykład na poziomie Planu ogólnego nie jest możliwe precyzyjne prognozowanie w jaki sposób realizacja ustaleń dokumentu wpłynie na środowisko, ponieważ nawet jeśli Plan dosyć dokładnie wyznacza zakres przestrzenny realizacji zamierzeń rozwojowych, a nawet wyznacza pewne graniczne parametry ich realizacji, to często charakter i natężenie oddziaływań zależne jest od szczegółowych rozwiązań zastosowanych przy fizycznej realizacji tych zamierzeń. W tej dziedzinie obserwuje się znaczącą lukę w wiedzy, nie pozwalającą na dokonanie na obecnym etapie procesu planistycznego precyzyjnej prognozy.

Wśród konsekwencji pozytywnych opcji zerowej należy zwrócić uwagę przede wszystkim na – teoretycznie, a także w praktyce najczęściej obserwowane - zachowanie status quo w trzech istotnych płaszczyznach:

- pełnionych funkcji (a więc także związanych z nimi: charakteru przestrzeni gminy), a więc także niewprowadzania nowych funkcji,
- intensywności zagospodarowania (aczkolwiek rozwój zabudowy następuje także w wyniku już wcześniej przyjętych mpzp, a więc Plan lub jego brak, nie jest uwarunkowaniem bezwzględnym),
- wzajemnych relacji pomiędzy różnymi częściami gminy, ale także różnymi elementami – antropogenicznymi i naturalnymi – przestrzeni (jednak do pewnego stopnia może do nich dojść także w sposób niekontrolowany, niezależnie od zmiany lub braku zmiany dokumentu formułującego założenia rozwoju – wcześniej studium uwarunkowań i kierunków zagospodarowania przestrzennego, a obecnie planu ogólnego).

Za „opcją zerową”, czyli niepodejmowaniem działań, przemawiać może w praktyce jedynie chęć utrzymania status quo w stanie zagospodarowania gminy.

Analizowany projekt planu jest specyficzny, bowiem stanowi przeniesienie, niemal bez wprowadzania zmian, koncepcji rozwoju zawartej w studium uwarunkowań i kierunków zagospodarowania przestrzennego, do nowej formuły dokumentu, jaką stanowi plan ogólny gminy. Sporządzenie planu nie wynika z potrzeb związanych z nową koncepcją rozwoju przestrzennego gminy, tylko z obliigo sporządzenia nowego rodzaju dokumentu.

Należy więc stwierdzić że w zasadzie brak istotnej różnicy pomiędzy dotąd obowiązującym dokumentem, a dokonywaną zmianą.

### **Analiza możliwości zastosowania rozwiązań mających na celu zapobieganie, ograniczanie lub kompensację przyrodniczą negatywnych oddziaływań na środowisko, mogących być rezultatem wdrażania ustaleń projektu Planu ogólnego**

Podczas realizacji ustaleń Planu ogólnego, należy przestrzegać następujących zasad mających na celu maksymalną ochronę zasobów przyrody, zapobieganie, ograniczanie lub kompensację przyrodniczą negatywnych oddziaływań na środowisko, mogących być rezultatem wdrażania ustaleń Planu ogólnego:

- konieczność racjonalnego wykorzystania zasobów, w tym dążenia do zachowania w stanie niezmienionym maksymalnie dużej części terenów zielonych, w tym zwłaszcza zadrzewień i zakrzewień oraz cieków i zbiorników wodnych w rejonach realizacji inwestycji,
- konieczność ochrony lasów, parków, zakrzewień, terenów rekreacyjnych, łąk przed dzieleniem oraz obniżaniem zwartości,
- konieczność racjonalnego zagospodarowania przestrzeni,
- sugestię stosowania nasadzeń kompensujących w sytuacji, gdy w wyniku realizacji przedsięwzięć dochodzi do zniszczeń wśród drzewostanu, terenów zakrzewień, itp. Nasadzenia kompensujące powinny być stosowane możliwie blisko terenów, gdzie dokonano strat i opierać się na rodzimych gatunkach,
- konieczność stosowania nadzoru konserwatorskiego nad projektami realizowanymi w obszarach objętych strefami ochrony konserwatorskiej,
- konieczność unikania lokalizacji przedsięwzięć w obszarach lokalnie cennych przyrodniczo, nawet jeśli nie są objęte ochroną prawną,
- konieczność dążenia do zachowania walorów krajobrazowych (unikanie wprowadzania dominant i obcych form, maskowanie zabudowy kubaturowej),
- konieczność dążenia do tworzenia przestrzeni wspólnych o różnym przeznaczeniu i różnej skali,
- konieczność dbałości o wysoką jakość architektoniczno-estetyczną zabudowy, w tym elementów wyposażenia przestrzeni publicznych,
- konieczność przestrzegania wskaźników chłonności w obszarach realizacji terenów rekreacyjnych – przeciwdziałanie możliwości nadmiernej antropopresji poprzez zastosowanie technicznych barier wprowadzania zbyt dużego ruchu,
- sugestię dążenia do koncentracji zagospodarowania o funkcjach mieszkaniowych oraz o funkcjach gospodarczych w ramach wydzielonych terenów realizacji tych funkcji – unikanie mieszania funkcji mieszkaniowych i uciążliwych funkcji gospodarczych w ramach tych samych jednostek przestrzennych,
- konieczność unikania lub minimalizowania konfliktów społecznych podczas podejmowania decyzji co do lokalizacji przedsięwzięć,
- sugestię powszechnego wykorzystywania odnawialnych źródeł energii, zwłaszcza ogniw słonecznych jako uzupełniającego źródła energii, w sytuacjach, gdy nie będzie to wpływało na walory krajobrazu lub dziedzictwa kultury,
- dążenie do wyprzedzającej realizacji infrastruktury technicznej przed funkcjami mieszkaniowymi lub gospodarczymi na obszarach zagospodarowywanych.

### **Analiza możliwości rozwiązań alternatywnych do rozwiązań zawartych w projekcie Planu wraz z uzasadnieniem ich wyboru**

Ustalenia Planu ogólnego przeanalizowano w celu identyfikacji rozwiązań alternatywnych, które pozwoliłyby osiągnąć zamierzone cele przy mniejszej skali uciążliwości i oddziaływań na różne aspekty środowiska (realizacja zamierzonych celów byłaby wówczas z punktu widzenia oddziaływań na środowisko bardziej efektywna – zostałaaby osiągnięta przy niższych kosztach).

Należy podkreślić, że analiza rozwiązań alternatywnych w przypadku tego typu opracowania jest zadaniem złożonym, co wynika z następujących uwarunkowań:

- obowiązujące przepisy nakazują wykonanie bilansu zagospodarowania na tereny – co w sposób jednoznaczny określa skalę możliwego wyznaczenia terenów inwestycyjnych, a w niektórych przypadkach także ich lokalizację (zwłaszcza dotyczy terenów mieszkaniowych),
- istotnym problemem w rozpatrywaniu wpływu na środowisko zadań realizujących cele związane z rozwojem gminy, jest uwzględnienie równowagi pomiędzy akceptowalnymi kosztami środowiskowymi a oczekiwaniami

społeczeństwa w zakresie stwarzania warunków do rozwoju społeczno-gospodarczego oraz poprawy jakości życia mieszkańców,

- niektóre uwarunkowania stanu środowiska w gminie uzależnione są od działań podejmowanych poza granicami gminy przez inne podmioty (samorząd gminy ma tu bardzo ograniczoną możliwość wpływu lub w ogóle jest jej pozbawiona),
- niemal całość ustaleń Planu ogólnego stanowi de facto adaptację istniejącego zainwestowania – jak wykazano wcześniej, wprowadzono tylko jedną istotną zmianę w kierunkach rozwoju przestrzennego gminy.

Teoretycznie z poziomu Planu ogólnego można w dowolny sposób kształtować podział gminy na jednostki funkcjonalno-przestrzenne (strefy planistyczne). Jest to jednak tylko założenie teoretyczne, bowiem rzeczywisty podział na strefy planistyczne - predestynowane do określonych rodzajów działalności, wyznacza się uwzględniając nie tylko predyspozycje przyrodnicze, ale także szanse na powodzenie danego przedsięwzięcia. W praktyce ten drugi czynnik jest bardzo ważny, bowiem całkowicie pozbawione sensu jest wyznaczanie stref rozwojowych gminy w rejonach, które są wprawdzie optymalne ze względu na brak przeciwwskazań przyrodniczych, ale są też całkowicie nieatrakcyjne dla rozwoju z innych przyczyn. W takiej sytuacji planowanie rozwoju byłoby działaniem de facto na szkodę gminy – nie stwarzałoby warunków rozwoju społeczno-gospodarczego, czyli nie pozwoliłoby na realizację potrzeb rozwojowych. Tak więc – pomimo pozornie dużych możliwości alternatywnego wyznaczania terenów rozwojowych, w rzeczywistości możliwości wyboru są zawsze znacznie bardziej ograniczone, a często nie ma realnej alternatywy.

Najważniejsze z punktu widzenia potencjalnego oddziaływania na środowisko, są strefy przeznaczone pod różnego rodzaju funkcje – jest to ważne uwarunkowanie rozwoju, wskazujące, w których częściach gminy będą zachodzić procesy rozwojowe, ale Plan ogólny nie przedstawia przesądzeń dotyczących realności ich realizacji, a tym bardziej szczegółowych rozwiązań (określa tylko maksymalne ramy dla niektórych aspektów) – zagadnienia te będą ustalane na etapie sporządzania miejscowych planów zagospodarowania przestrzennego.

Plan ogólny gminy w konkretny sposób (za pomocą stref planistycznych) określa z bardzo dużym poziomem szczegółowości planowane działania zmierzające do optymalizacji struktury funkcjonalno-przestrzennej gminy dla osiągnięcia zakładanych celów społecznych i gospodarczych. Plan w sposób jednoznaczny i bezpośredni nawiązuje do obecnego stanu rozwoju, uwarunkowań zmian tego stanu oraz oczekiwań i aspiracji społecznych i wyrażanych przez samorząd, w kierunku kształtowania wizji przyszłego rozwoju gminy. Ustalenia Planu ogólnego, w przeciwieństwie do ustaleń wcześniej sporządzanego Studium uwarunkowań i kierunków zagospodarowania przestrzennego, mają charakter wyłącznie „terytorialny” (są ulokowane przestrzennie), podczas gdy Studium formułowało zarówno ustalenia „terytorialne” (zlokalizowane przestrzennie) i „horyzontalne” (nie związane bezpośrednio z konkretną przestrzenią, lub dotyczące całej gminy) - pierwsze są ściśle umiejscowione przestrzennie, a drugie to przede wszystkim działania „miękkie” – projekty ukierunkowane na poprawę jakości funkcjonowania, osiągnięcie normatywnych stanów, działania adresowane do mieszkańców (np. edukacyjne), itp. Niemniej jednak, nawet przy zmianie charakteru dokumentu, Plan ogólny zawiera koncepcję rozwoju sformułowaną w sposób logiczny, zgodny z zasadami sztuki projektowania, dającą szanse jej powodzenia w realizacji oraz umiejętnie łączącą nowe elementy zagospodarowania (mające w założeniu aktywizować przestrzeń), z istniejącymi uwarunkowaniami wewnętrznymi i zewnętrznymi.

W kontekście powyższego, trudno wskazywać rozwiązania alternatywne. Uwarunkowania zewnętrzne oraz/lub bardzo stabilne uwarunkowania wewnętrzne, jednoznacznie wyznaczają ramy rozwoju, ograniczając możliwości mnożenia wariantów.

Plan ogólny jest autorską koncepcją rozwoju przestrzennego gminy – zapewniającą optymalny (z punktu widzenia stanu i uwarunkowań rozwoju) sposób osiągnięcia celów społecznych i gospodarczych przy poszanowaniu zasad (i poprawie stanu) ładu przestrzennego i kwestii środowiskowych. Jest to koncepcja spójna i całościowa, której poszczególne elementy łączą się ściśle z innymi, pozwalając osiągnąć efekt synergii, a także w której „nowe” (wprowadzane w Planie) elementy wpisują się w istniejącą przestrzeń i zagospodarowanie. Różne możliwe scenariusze rozwoju gminy były analizowane na etapie opracowywania koncepcji i założeń rozwoju gminy - w dokumencie Planu ogólnego znalazły się wyniki analiz uznane za optymalne i zyskujące akceptację lokalnego samorządu.

Teoretycznie istnieje możliwość wyboru innych założeń rozwoju przestrzennego. Wówczas jednak ryzykuje się utratę waloru optymalnego wyboru – najbardziej racjonalnego z punktu widzenia kreowania rozwoju gminy – co podważa sens traktowania Planu ogólnego jako opracowania wyznaczającego kierunki rozwoju i zagospodarowania gminy.

Poszukiwanie rozwiązań alternatywnych (nawet gdyby obowiązujące przepisy, bardzo ograniczające możliwość swobodnego kształtowania przestrzeni gminy, nie stanowiły w tym przypadku ograniczenia), byłoby więc de facto

kwestionowaniem całej, kompleksowej wizji rozwoju gminy zaprezentowanej w Planie ogólnym i wymagałoby stworzenia zupełnie nowej koncepcji rozwoju, co w kontekście trafności zaproponowanych ustaleń, byłoby zadaniem trudnym i w dużym stopniu - bezcelowym.

Podsumowując, należy stwierdzić, że wprawdzie metodologia opracowania Prognozy nakazuje wykonanie propozycji rozwiązań alternatywnych w stosunku do przewidywanych w projekcie dokumentu (rozwiązań, które pozwoliłyby osiągnąć zamierzone cele przy mniejszej skali uciążliwości i oddziaływań na różne aspekty środowiska - realizacja zamierzonych celów byłaby wówczas z punktu widzenia oddziaływań na środowisko bardziej efektywna - zostałyby osiągnięta przy niższych kosztach), jednak jak wykazano wcześniej, w opracowaniu o takim charakterze, jaki prezentuje Plan ogólny, zagadnienie wariantowania rozwoju jest rozpatrywane w czasie prac koncepcyjnych (gdy w każdej z dziedzin wybiera się rozwiązania najkorzystniejsze z punktu widzenia uwarunkowań i potrzeb rozwoju), a efekt finalny przedstawia wyłącznie wariant optymalny.

Jak wykazano wcześniej, część działań przewidzianych w Planie ogólnym generuje określone rodzaje oddziaływań na środowisko w sposób podobny, niezależnie od szczegółowej ich lokalizacji (oddziaływanie wynika z właściwości danej działalności, a nie z jej konkretnego umiejscowienia). Poszukując optymalnej, ze względów środowiskowych, lokalizacji danego przedsięwzięcia, należy uwzględnić konieczność zachowania jego ekonomicznej i społecznej racjonalności. W przeciwnym przypadku może dojść do sytuacji, iż przedsięwzięcie nie powiedzie się (lub powiedzie się w stopniu ograniczonym), a poniesione zostaną określone koszty środowiskowe (przeżyłoby to zasadzie, iż należy dążyć do maksymalizacji korzyści społecznych i gospodarczych przy zachowaniu constans w zakresie strat w środowisku).

### **Propozycja monitoringu skutków realizacji postanowień projektowanego dokumentu oraz częstotliwości jej przeprowadzania**

Obligatoryjny monitoring aktualności planu ogólnego wynika z ustawy z dnia 27 marca 2003 r. o planowaniu i zagospodarowaniu przestrzennym, która w art. 32 stwierdza iż „W celu oceny aktualności planu ogólnego i planów miejscowych wójt, burmistrz albo prezydent miasta dokonuje analizy zmian w zagospodarowaniu przestrzennym gminy, ocenia postępy w opracowywaniu planów miejscowych i opracowuje wieloletnie programy ich sporządzania, z uwzględnieniem decyzji o warunkach zabudowy i zagospodarowania terenu, oraz wniosków w sprawie sporządzenia lub zmiany planu miejscowego lub planu ogólnego.”.

Ustawa nie precyzuje zakresu monitoringu, a trzeba określić, że potencjalnie jest on bardzo szeroki i obejmuje nie tylko zagadnienia związane stricte z zagospodarowaniem przestrzennym, ale także szereg zjawisk, struktur i procesów bezpośrednio warunkujących możliwości rozwoju gminy. Szczegółowy zakres możliwego monitoringu oraz częstotliwość jego dokonywania, ściśle zależne są od specyfiki danego zagadnienia.

Źródłami danych na potrzeby monitoringu mogą być:

- Urząd Miejski oraz instytucje podległe samorządowi gminy – w zakresie zadań własnych, zmian zagospodarowania, inwestycji realizowanych na terenie gminy,
- Urząd Statystyczny – w zakresie zagadnień społeczno-gospodarczych (zachodzących procesów i struktur mających miejsce w gminie) oraz w zakresie oceny zmian roli i znaczenia gminy na tle powiatu i województwa,
- gestorzy sieci – w zakresie infrastruktury technicznej (zwłaszcza przesyłowej) oraz komunikacyjnej (drogi wojewódzkie i powiatowe, linia kolejowa) zlokalizowanej na terenie gminy,
- Wojewódzka Inspekcja Ochrony Środowiska – jako instytucja prowadząca regularne oceny stanu różnych aspektów środowiska na terenie województwa,
- w zakresie analiz zmian uwarunkowań zewnętrznych – wynikających np. ze zmian stanu zagospodarowania i poziomu rozwoju powiatu i województwa, postuluje się utworzenie w strukturach Urzędu Gminy stosownej komórki organizacyjnej lub nawiązanie trwałej współpracy z instytucją zewnętrzną zapewniającą obiektywną obsługę w tym zakresie.

Monitorowanie zachodzących zmian jest jednym z podstawowych instrumentów kreowania rozwoju danego obszaru. Znajomość aktualnej sytuacji społeczno-gospodarczej (także sytuacji na tle innych jednostek) pozwala na szybsze i trafniejsze podejmowanie decyzji. W przypadku planowania przestrzennego, monitoring ma na celu:

- ocenę stopnia i jakości realizacji zadań własnych,
- ocenę stanu zagospodarowania przestrzennego i jego zmian,
- szybką identyfikację pojawiających się konfliktów lub barier rozwoju oraz przeciwdziałanie im,
- ocenę charakteru zmian uwarunkowań, w których funkcjonuje dana jednostka (zmiana uwarunkowań zewnętrznych bardzo często przewartościowuje mocne i słabe strony, szanse i zagrożenia rozwoju),
- ocenę potrzeby aktualizacji Planu ogólnego (związaną z pojawieniem się zbyt wielu, lub zbyt złożonych, nowych uwarunkowań rozwoju).

Należy zwrócić uwagę na fakt, iż samorząd gminny odpowiada tylko za niewielką część zadań niezbędnych dla powodzenia rozwoju gminy. W przypadku niektórych innych przedsięwzięć działania samorządu mogą mieć charakter katalizatorów - samorząd nie może bezpośrednio realizować zadań, ale może tworzyć sprzyjające warunki dla różnego rodzaju przedsięwzięć. Niektóre uwarunkowania są jednak całkowicie niezależne od działań samorządu.

Monitoring realizacji ustaleń Planu ogólnego powinien polegać na corocznym sporządzeniu raportu przedstawiającego, dla każdej jednostki planistycznej:

- analizę zmian zagospodarowania oraz ocenę, czy jest niezbędne podjęcie działań w kierunku zmiany przeznaczenia lub parametrów zagospodarowania danej jednostki,
- analizę zmian uwarunkowań zewnętrznych (poza daną jednostką) oraz ocenę, czy w ich wyniku jest niezbędne podjęcie działań w kierunku zmiany przeznaczenia lub parametrów zagospodarowania danej jednostki,
- analizę zmian prawnych oraz ocenę, czy w ich wyniku jest niezbędne podjęcie działań w kierunku zmiany przeznaczenia lub parametrów zagospodarowania danej jednostki.

### **Informacje o możliwym transgranicznym oddziaływaniu na środowisko**

Skutki realizacji ustaleń „Planu” nie będą więc mieć znaczenia transgranicznego w rozumieniu art. 58 ustawy Prawo ochrony Środowiska.

### **Streszczenie sporządzone w języku niespecjalistycznym**

Niniejsze opracowanie stanowi prognozę oddziaływania na środowisko do projektu Planu ogólnego Gminy Kamień Krajeński. Plan ogólny gminy to nowy rodzaj dokumentu planistycznego, który określa podstawowe kierunki zagospodarowania całej gminy, zastępując wcześniejsze studium uwarunkowań. Jest to akt prawa miejscowego, który wyznacza strefy planistyczne oraz standardy urbanistyczne (podstawowe parametry zagospodarowania). Jego głównym celem jest zapewnienie zrównoważonego rozwoju gminy i stworzenie spójnych ram dla lokalnych planów zagospodarowania przestrzennego oraz decyzji o warunkach zabudowy.

Zgodnie z obowiązującymi przepisami, prognoza powinna w oparciu o informacje o zawartości (ustalenia) dokumentu, którego dotyczy oraz o stanie środowiska obszaru, którego dotyczy określać, analizować i oceniać prognozowane zmiany tego stanu w przypadku: braku realizacji projektowanego dokumentu (tzw. „opcja zerowa”), podjęcia realizacji tego dokumentu. W tym drugim przypadku prognoza powinna analizować przewidywane oddziaływania na: sieć Natura 2000, różnorodność biologiczną, ludzi, zwierzęta, rośliny, wodę, powietrze, powierzchnię ziemi, krajobraz, klimat, zasoby naturalne, zabytki, dobra materialne (uwzględniając zależności między tymi elementami środowiska i między oddziaływaniami na te elementy).

Wraz z reformą planowania przestrzennego, plan ogólny gminy stał się podstawowym dokumentem planistycznym przygotowywanym i uchwalanym przez gminę. Plan ogólny nie jest jednak pierwszym dokumentem o takim charakterze i prognoza do tego dokumentu nie może być sporządzana, tak jakby wytyczał on wszystkie założenia rozwoju przestrzennego dla obszaru, który dotąd nie był zagospodarowany – tymczasem plan ogólny uwzględnia zarówno już obecne w gminie zagospodarowanie, jak też kierunki jego rozwoju/zmian określone w dotąd obowiązującym dokumencie, który odpowiadał za ich wytyczanie (nawet jeśli ustalenia dotąd obowiązującego dokumentu nie zostały dotąd zrealizowane – to już ówczesny dokument takie zamierzenie wprowadzał, a plan tylko dokonuje adaptacji tych ustaleń – zapewniając ciągłość pewnej wizji i koncepcji rozwoju gminy). Tak więc, planu ogólnego „nie można obarczać” za wszystkie sformułowane ustalenia i prognozowane skutki środowiskowe ich realizacji. Jeśli uwzględni się cel sporządzania planu ogólnego (określenie kierunków kształtowania zagospodarowania – przypisanie funkcji poszczególnym terenom) oraz jego rolę w procesie planistycznym (stanowi podstawę dla sporządzania miejscowych planów zagospodarowania przestrzennego), dostrzega się bardzo dużą analogię z rolą i znaczeniem studium uwarunkowań i kierunków zagospodarowania przestrzennego gminy. Dotąd to studium było dokumentem kształtującym kierunki rozwoju zagospodarowania w gminie i na etapie jego sporządzania, projekt studium podlegał strategicznej ocenie oddziaływania na środowisko, w celu sprawdzenia w jaki sposób realizacja ustaleń tego dokumentu może wpływać na środowisko. Rozwój przestrzenny gminy jest procesem ciągłym – niezależnym od charakteru dokumentów planistycznych, które zgodnie z aktualnie obowiązującymi przepisami, formułują jego założenia.

Dlatego też, właściwe i w pełni uzasadnione jest przyjęcie metodyki sporządzenia prognozy do projektu POG, zakładającej porównanie ustaleń tego dokumentu, z ustaleniami studium uwarunkowań i kierunków zagospodarowania, które dotąd formułowało założenia polityki rozwoju. Jeśli POG przejął pod tym względem rolę SUiKZP to zasadne jest w pierwszej kolejności zidentyfikowanie jakie zmiany w kierunkach rozwoju przestrzennego

gminy są obecnie wprowadzane, a w drugiej kolejności – dokonanie oceny jaki może wpływ na środowisko realizacji tych ustaleń, które zostają zmienione w POG względem dotąd obowiązującego SUIKZP.

Z punktu widzenia wpływu ustaleń Planu ogólnego na poszczególne aspekty środowiska przyrodniczego, najważniejsze jest odniesienie jego ustaleń do dotychczas obowiązujących ustaleń – czyli określenie charakteru i skali ewentualnych zmian. Należy zauważyć, że prognoza oddziaływania na środowisko odnosi się przede wszystkim do zmian, które zajdą w zakresie tego oddziaływania wskutek wdrażania ustaleń Planu ogólnego, a w mniejszym stopniu odnosi się do skutków „stałych” i już obecnych – które miały miejsce także przed przyjęciem Planu ogólnego, i/lub które nie ulegną zmianie wskutek uchwalenia Planu ogólnego i realizacji jego ustaleń. Każdy dokument planistycznych o takim charakterze (dotąd - studium uwarunkowań i kierunków zagospodarowania przestrzennego gminy, a obecnie – plan ogólny gminy) charakteryzuje się pewną grupą ustaleń, które są adaptowane – są one wynikiem stanu już istniejącego i nieprzewidywanego do zmian (uchwalenie planu ogólnego w żaden sposób nie zmieni tych uwarunkowań) oraz grupą ustaleń, które wyznaczają nową jakość w funkcjonowaniu gminy – są to zagadnienia, które planuje się ustanowić, bądź zmienić i będą one miały wpływ na powstanie nowego zagospodarowania i/lub nowych rodzajów (czy też modyfikacji dotychczas istniejących) oddziaływań na środowisko.

Sposób zapisu ustaleń studium uwarunkowań i kierunków zagospodarowania przestrzennego oraz planu ogólnego gminy, nie tylko nie są tożsame, ale wręcz mocno odmienne. Porównanie struktury funkcjonalno-przestrzennej, a więc kierunków zagospodarowania przestrzennego określanych dla poszczególnych elementów przestrzeni miasta, dotąd i obecnie - nie może się więc odbyć w sposób automatyczny, tylko wymaga eksperckiej analizy na ile obecnie ustalane przeznaczenie terenów (poprzez określenie stref planistycznych), będzie stanowiło kontynuację, a na ile zmianę dotychczasowej polityki przestrzennej gminy. Identyfikacja tych zmian, z uwzględnieniem dopuszczanych/określanych parametrów zagospodarowania, przypisanych dla poszczególnych stref - jest podstawą do sporządzenia prognozy oddziaływania na środowisko dla niniejszego projektu planu ogólnego gminy.

Koncepcja rozwoju i zagospodarowania gminy zawarta w Planie ogólnym Gminy Kamień Krajeński oddaje obecną strukturę funkcjonalno-przestrzenną gminy określoną w studium uwarunkowań i mającą generalnie swoje przełożenie w zagospodarowaniu:

- większość gminy pozostaje przestrzenią otwartą – w postaci terenów rolnych lub leśnych,
- strukturę gminy określają: wyraźny podział na część leśną i część rolniczą, wynikający ze struktury fizyczno-geograficznych gminy, linia kolejowa, drogi, układ osadniczy, w tym duża liczba niewielkich miejscowości i miejscami rozproszonej zabudowy – są to elementy trwałe i w niezmienionej formie przeniesione do POG,
- rozmieszczenie stref określających poszczególne funkcje terenu jest – co do idei - niemal identyczne z ustaleniami studium, różni się jedynie sposobem wyrażenia na rysunku, w dostosowaniu do zasad rysunku planu ogólnego. Dotyczy to przede wszystkim obszarów zabudowy miejscowości, które w POG są dostosowane do faktycznych zasięgów, podczas gdy w SUIKZP obejmowały szerszy „umowny” obszar zainwestowania miejscowości lub wręcz przeciwnie – w SUIKZP nie były w ogóle odnotowane (wysoki poziom ogólności oraz niedokładności studium z roku 2011 powodował, że szereg elementów zagospodarowania nie znalazło się na rysunku studium; obecnie wszystkie one są szczegółowo zainwentaryzowane i ujęte jako strefy planistyczne – co powoduje wrażenie, że jest to zagospodarowanie nowowprowadzone przez plan ogólny, podczas gdy plan odnotowuje tu tylko stan zastany). Wizualnym tego wyrazem jest wyznaczenie z jednej strony mniejszej powierzchni przeznaczanej w POG na cel rozwoju zagospodarowania, ale w innych lokalizacjach – większych niż pokazywane w SUIKZP lub nawet - wyznaczenie stref wskazujących istniejące zagospodarowanie w POG, w lokalizacjach pokazanych w SUIKZP jako tereny otwarte.
- na terenie gminy w 1 strefie otwartej w profilu dodatkowym dopuszcza się elektrownie wiatrowe – ma tu miejsce adaptacja ustaleń mpzp, a więc nie wyznacza się nowych terenów na cel rozwoju oze (dotyczy to także fotowoltaiki)
- miejscowości Kamień Krajeński, Zamarte, Płocicz, Witkowo, Dąbrówka, Duża Cerkwica, Radzim, Orzetek, Obkas – które już dziś są największymi skupiskami ludności i zagospodarowania, pozostaną takimi obszarami i w nich wyznacza się największe powierzchnie stref o charakterze mieszkaniowym.

W Planie ogólnym Gminy Kamień Krajeński wydzielono łącznie 529 jednostek zaklasyfikowanych do 11 stref planistycznych. W Planie nie wydzielono strefy handlu wielkopowierzchniowego (SH) oraz strefy górnictwa (SG). Największą liczbę jednostek wydzielono w ramach stref wielofunkcyjnych: z zabudową mieszkaniową jednorodziną (330), z zabudową zagrodową (75), oraz strefach usługowych (42) i gospodarczych (19); liczba pozostałych stref jest już dużo mniejsza – są to strefy infrastrukturalne (15), strefy wielofunkcyjne z zabudową mieszkaniową wielorodzinną (13), zieleni i rekreacji (10) oraz otwarte (10). Pod względem powierzchni zajmowanej przez strefy, dominują strefy otwarte – pomimo, że jest ich niewiele, zajmują bardzo duże powierzchnie – łącznie aż 96,6% ogólnej powierzchni gminy. Zauważalne powierzchnie zajmują jeszcze tylko strefy wielofunkcyjne z zabudową mieszkaniową jednorodziną (2,2% powierzchni ogólnej powierzchni). Pozostałe strefy zajmują

znacznie mniejsze powierzchnie, po kilka lub kilkanaście ha, a więc notują znikome udziały w ogólnej powierzchni gminy.

Z punktu widzenia wpływu ustaleń Planu ogólnego na poszczególne aspekty środowiska przyrodniczego, szczególnie ważne jest odniesienie jego ustaleń do istniejącego zagospodarowania (czyli skala planowanych zmian). Punktem wyjścia do porównań jest Studium uwarunkowań i kierunków zagospodarowania przestrzennego Gminy Kamień Krajeński, uchwalone uchwałą Nr VI/32/2011 Rady Miejskiej w Kamieniu Krajeńskim z dnia 31 marca 2011 roku. Szczegółowa analiza zmian ustaleń wprowadzanych w Planie ogólnym wobec ustaleń Studium uwarunkowań i kierunków zagospodarowania przestrzennego, prowadzi do następujących wniosków:

- 1) Niektóre zmiany mają charakter tylko formalny – stanowią one adaptację istniejącego zagospodarowania. Pomimo różnicy w funkcji terenu, nie zaistnieje tu żadna zmiana, bo to zagospodarowanie już istnieje. Należy pamiętać, że specyfika ustaleń studium pozwalała na bardziej elastyczne ustalenia dotyczące funkcji, a plan ogólny jest dużo bardziej konkretny. Dotyczy to zwłaszcza terenów, gdzie dopuszczano wariantowy rozwój różnych funkcji i dokonano tego wyboru – obecnie jest on formalizowany.
- 2) Rozmieszczenie terenów wskazywanych w planie ogólnym jako tereny istniejącej zabudowy oraz wskazywane do rozwoju nowej zabudowy trudno jednoznacznie porównać z ustaleniami studium w tym zakresie – bo jak wskazano wcześniej, forma przedstawienia ich w studium ma zdecydowanie inny poziom dokładności i graficznej i merytorycznej. Istotne pomocnicze znaczenie ma więc analiza charakteru zagospodarowania dokonana na podstawie geoportali branżowych i ortofotomap. Prowadzi ona do wniosku, że zasadne jest przyjęcie założenia, że Plan ogólny odzwierciedla albo dotychczasowe ustalenia SUIKZP albo faktycznie istniejące zagospodarowanie. Nie wyznacza nowych terenów rozwojowych, a niektóre zawęża w stosunku do ustaleń studium (choć to zawężenie nie wynika ze zmiany koncepcji zagospodarowania tylko zmiany sposobu zapisu). Różnice w ustaleniach obydwu dokumentów są więc pozorne - wynikają z różnicy w sposobie zapisu planistycznego, a nie ze zmiany podejścia do rozwoju gminy. Ustalenia studium pozwalały na większe rozpraszanie nowego zagospodarowania, a więc sprzyjały nieracjonalnej gospodarce przestrzenią. Ponadto nowe zagospodarowanie powstawało niezależnie od ustaleń studium na podstawie decyzji o warunkach zabudowy i zagospodarowania terenu i obecnie w planie całość wykazywanej rozproszonej zabudowy (zwłaszcza licznej w części południowej), to adaptacja zabudowy już istniejącej – a nie stwarzanie warunków (wyznaczanie terenów) dla rozpraszania zabudowy. Warto podkreślić, że plan ogólny jest dokumentem o znacznie wyższym poziomie precyzji. Wykazano w nim szereg stref o przeznaczeniu mieszkaniowym lub zagrodowym – adaptujących istniejącą zabudowę. Nie były one pokazane w studium – ale nie dlatego, że nie było tej zabudowy, tylko że sposób pokazywania ustaleń graficznych w studium był bardziej ogólny i nie zawsze były one ujawnione.
- 3) Podkreślić należy, że obowiązujące studium zostało przyjęte w 2011 roku, a więc jest zdezaktualizowane, ale gmina Kamień Krajeński nie jest obszarem intensywnych procesów rozwojowych. W przestrzeni gminy nie zaszły istotne zmiany. Nie nastąpiła zamiana struktury funkcjonalno-przestrzennej. Gmina sporządza nowy dokument planistyczny nie dlatego, że wymagają tego jej potrzeby rozwojowe, tylko ze względu na obbligo posiadania POG. To w bardzo dużym stopniu wyjaśnia brak istotnych zmian w koncepcji rozwoju gminy – POG ujmuje w zasadzie te same założenia rozwojowe, tylko ujęte w innej formie zapisu.
- 4) Reasumując – plan ogólny nie zmienia koncepcji rozwoju przestrzennego gminy. Dostosowuje koncepcję przedstawioną w SUIKZP do sposobu zapisu wymaganego przez POG.
- 5) Podkreślić jednak należy specyfikę tego konkretnego Studium – jest ono bardzo silnie zdezaktualizowane w warstwie stosowanej metody/dokładności rysunku ustaleń. Nawet na tle innych opracowań tworzonych w podobnym okresie, SUIKZP dla gminy Kamień Krajeński cechuje się bardzo daleko idącą skalą uproszczeń w przekazie ustaleń. W klasyfikacji przeznaczania terenu nie dokonano podziału na funkcje (np. tereny mieszkaniowe, produkcyjne, rekreacyjne, itp.) tylko wskazano tereny adaptowanego (istniejącego zagospodarowania) oraz tereny przeznaczone do realizacji nowej zabudowy. Taka metoda powoduje, że niezwykle trudno jest o precyzyjne porównanie z ustaleniami planu ogólnego, cechującego się niezwykle precyzyjną ustaleń oraz prawnym obbligo ustalenia jednego z konkretnie oznaczonych typów przeznaczenia (stref planistycznej).

Prognozę sporządzono analizując przewidywane oddziaływania na 13 aspektów: sieć Natura 2000, różnorodność biologiczną, ludzi, zwierzęta, rośliny, wodę, powietrze, powierzchnię ziemi, krajobraz, klimat, zasoby naturalne, zabytki, dobra materialne (uwzględniając zależności między tymi elementami środowiska i między oddziaływaniami na te elementy). Wyniki analiz dla powyższych zagadnień przedstawiono w układzie tabelarycznym i dodatkowo zawarto komentarze wyjaśniające podstawę dokonanej oceny.

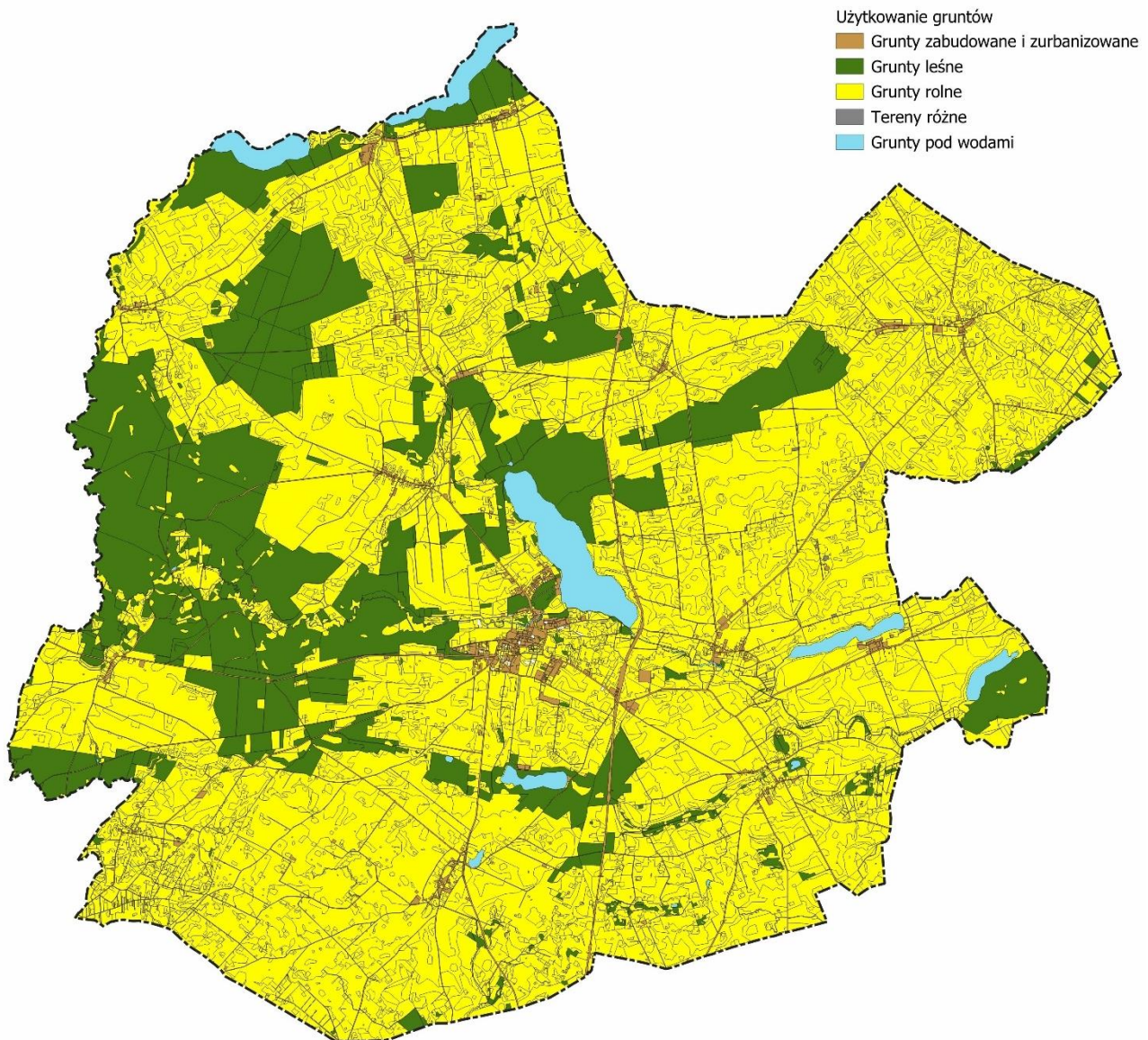
Niezbędnym elementem prognozy jest ocena scenariusza zaniechania realizacji ustaleń zapisanych w badanym dokumencie (tzw. opcja zerowa), co może się wiązać z wystąpieniem zarówno negatywnych, jak i pozytywnych konsekwencji. Analizowany projekt planu jest specyficzny, bowiem stanowi przeniesienie, niemal bez wprowadzania zmian, koncepcji rozwoju zawartej w studium uwarunkowań i kierunków zagospodarowania

przestrzennego, do nowej formuły dokumentu, jaką stanowi plan ogólny gminy. Sporządzenie planu nie wynika z potrzeb związanych z nową koncepcją rozwoju przestrzennego gminy, tylko z obliżu sporządzenia nowego rodzaju dokumentu.

Ogólna konkluzja z wykonanej prognozy jest następująca: Plan ogólny jest sporządzany nie dlatego, że gmina potrzebuje aktualizacji dotychczas obowiązującego dokumentu, tylko ze względu na obliżu posiadania planu ogólnego w związku z reformą planowania przestrzennego i zmianami przepisów. Koncepcja rozwoju przestrzeni określona wcześniej w studium jest obecnie powtórzona w planie ogólnym – jednak różny sposób zapisu planistycznego i wyrazu graficznego planu i studium prowadzi do wyraźnych różnic w sposobie przedstawienia (ale nie w meritem!).

Prognoza nie wykazuje więc zagrożeń dla środowiska wynikających z ustaleń projektu Planu ogólnego.

## Załącznik – charakterystyka środowiska gminy Kamień Krajeński



### Użytkowanie gruntów

Źródło: Urząd Miejski w Kamieniu Krajeńskim

### Użytkowanie gruntów

Na ogólną powierzchnię ponad 163 km<sup>2</sup> składają się: użytki rolne - zajmujące ponad 11,4 tys. ha, grunty leśne – zajmujące prawie 3,5 tys. ha, grunty zabudowane i zurbanizowane – zajmujące prawie 540 ha, grunty pod wodami – zajmujące ponad 370 ha i tereny różne o nieznacznej powierzchni około 5 ha. Użytki rolne zajmują więc prawie 70% powierzchni gminy (z czego ponad 61% to grunty orne), a lasy ponad 21%. Jest to struktura podobna do średniej wojewódzkiej (średnia województwa ma nieco wyższy udział lasów, kosztem nieco niższego udziału użytków rolnych).

Struktura użytkowania gruntów w gminie nie stanowi więc ani szczególnie sprzyjającego ani też ograniczającego rozwój uwarunkowania. Jest w dużym stopniu zależna od warunków przyrodniczych mających tu miejsce.

### Struktura użytkowania gruntów

Grupa (kategoria gruntu)	Rodzaj użytku gruntowego	Oznaczenie rodzaju według EGiB (OFU)	Powierzchnia w ha	Powierzchnia w %		
Grunty rolne	użytki rolne	grunty orne	R	10017,66	61,4	
		sady	S	21,97	0,1	
		łąki trwałe	Ł	544,24	3,3	
		pastwiska trwałe	Ps	410,66	2,5	
		grunty rolne zabudowane	Br	185,68	1,1	
		grunty pod stawami	Wsr	16,34	0,1	
		grunty pod rowami	W	57,25	0,4	
	grunty zadrzewione i zakrzewione na użytkach rolnych	Lzr	160,71	1,0		
nieużytki		N	491,83	3,0		
Grunty leśne	lasy		Ls	3484,60	21,3	
	grunty zadrzewione i zakrzewione		Lz	12,83	0,1	
Grunty zabudowane i zurbanizowane	tereny mieszkaniowe		B	83,72	0,5	
	tereny przemysłowe		Ba	16,90	0,1	
	inne tereny zabudowane		Bi	30,43	0,2	
	zurbanizowane tereny niezabudowane lub w trakcie zabudowy		Bp	3,15	0,0	
	tereny rekreacyjno-wypoczynkowe		Bz	15,12	0,1	
	użytki kopalne		K	0,33	0,0	
	tereny komunikacyjne	drogi		dr	353,32	2,2
		tereny kolejowe		Tk	32,39	0,2
		inne tereny komunikacyjne		Ti	0,05	0,0
		grunty przeznaczone pod budowę dróg publicznych lub linii kolejowych		Tp	3,76	0,0
Grunty pod wodami	grunty pod morskimi wodami wewnętrznymi		Wm	0,00	0,0	
	grunty pod wodami powierzchniowymi płynącymi		Wp	370,53	2,3	
	grunty pod wodami powierzchniowymi stojącymi		Ws	5,98	0,0	
<b>Tereny różne</b>			Tr	5,47	0,0	

Źródło: Obliczenia własne na podstawie danych Urzędu Miejskiego w Kamieniu Krajeńskim

## Położenie na tle jednostek fizyczno-geograficznych

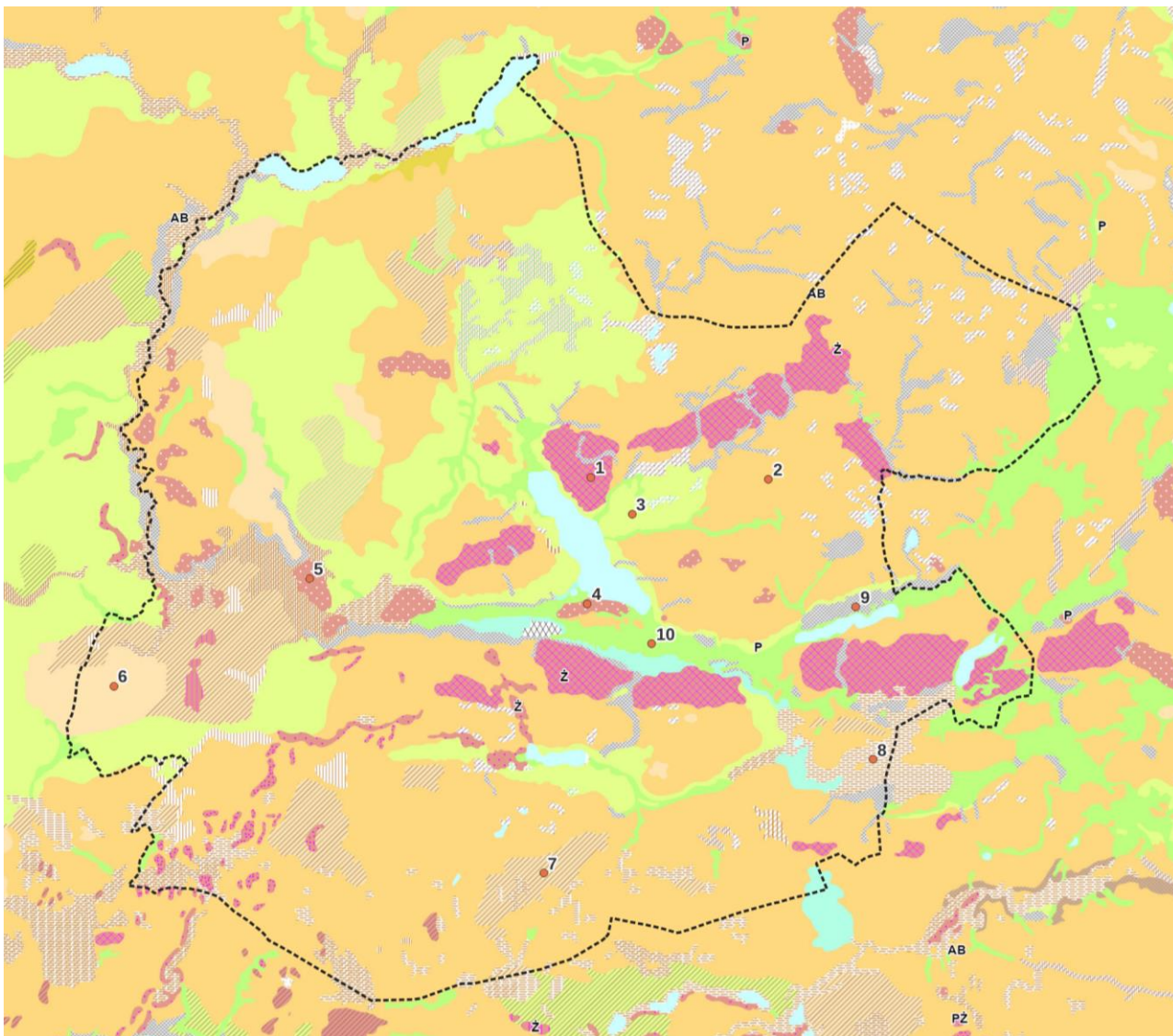
Pod względem fizyczno-geograficznym, gmina miejska Radziejów leży w podprovincji Pojezierzy Południowobałtyckich, makroregionie Pojezierzy Południowopomorskim, na styku dwóch mezoregionów: Pojezierze Południowokrajeńskie oraz Pojezierze Północno-krajeńskie).

## Geologia i ukształtowanie terenu

Gmina Kamień Krajeński cechuje się bogactwem form powierzchniowych – pomimo relatywnie niedużej powierzchni. Stanowi obszar młodogłacjalny, ukształtowany w czasie ostatniego zlodowacenia bałtyckiego. Rzeźba terenu gminy ma w przeważającej części charakter polodowcowy i jest stosunkowo zróżnicowana, zwłaszcza w północnej części.

<sup>1</sup> Gmina położona jest na Pojezierzu Południowopomorskim, na styku dwóch mezoregionów: Pojezierze Południowokrajeńskie oraz Pojezierze Północno-krajeńskie. Pojezierze Południowokrajeńskie zajmuje powierzchnię 2 642 km<sup>2</sup> i z trzech stron otoczone jest wyraźnymi obniżeniami – na zachodzie Doliną Gwdy, na wschodzie Doliną Brdy, a na południu Doliną Środkowej Noteci i Kotliną Toruńską. Na północy, wzdłuż linii przebiegu rzek Debrzynki i Sępólnej, region przechodzi w Pojezierze Północno-krajeńskie. Rzeźbę terenu tworzą tu głównie gliniaste potacie wysoczyzn morenowych, miejscami pojawiają się piaszczysto-żwirowe pola równin sandrowych. Występują wzniesienia moren czołowych, pagórki kemowe i wały ozowe. Wklęsłe formy terenu są reprezentowane przez rynny polodowcowe i zagłębienia wytopiskowe. W pokrywie glebowej swój udział zaznaczają przede wszystkim utwory płowe i brunatne, rzadziej rdzawe. Pod względem użytkowania ziemi region ma charakter zdecydowanie rolniczy, lasów jest niewiele. Powierzchnia Pojezierza Północno-krajeńskiego wynosi 1 748 km<sup>2</sup>. Region rozpościera się pomiędzy Doliną Gwdy na zachodzie oraz Doliną Brdy na wschodzie. Od południa dolinki Debrzynki i Sępólnej wyznaczają umowną granicę z Pojezierzem Południowokrajeńskim, a od północy do regionu przylegają równiny sandrowe wyróżniane jako Równina Charzykowska i Bory Tucholskie. W ukształtowaniu terenu zaznaczają się przede wszystkim faliste wysoczyzny morenowe zbudowane z glin zwałowych, z pokrywą gleb brunatnych i płowych wykorzystywanych rolniczo.

<sup>1</sup> Obszerne fragmenty na podstawie „Program ochrony środowiska dla gminy Kamień Krajeński na lata 2025 – 2028 z perspektywą do roku 2032”, Wykonawca: Kamil Nabagto o środowisku



Mapa utworów powierzchniowych – wg SMGP w skali 1:50 000

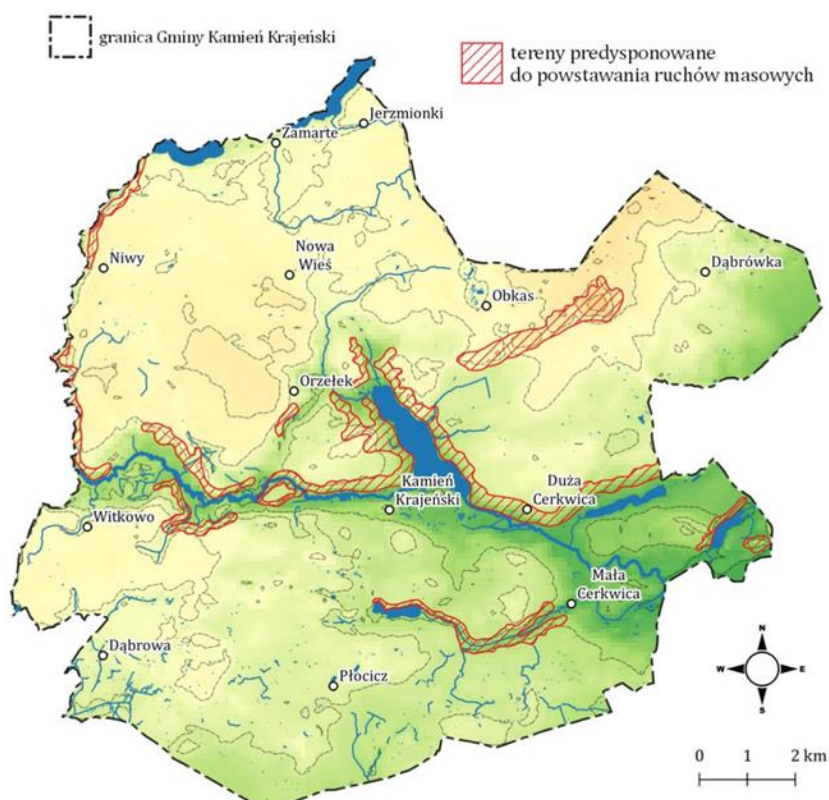
1-Piaski, żwiry i gliny zwałowe moren czołowych, 2-Gliny zwałowe lodowcowe, 3-Piaski i żwiry wodnolodowcowe; osady wodnolodowcowe, 4-Piaski, mułki, ility i gliny zwałowe kemów, 5-Piaski, żwiry i mułki kemów, 6-Piaski i żwiry lodowcowe, 7-Piaski, żwiry, głązy lodowcowe oraz mułki i gliny zwałowe w sptywach na glinach, 8-Torfy, 9-Piaski i mułki deluwialne, 10-Namuty den dolinnych i zagłębień okresowo przepływowych

W aspekcie geomorfologicznym obszar Gminy Kamień Krajeński stanowi wysoczyznę morenową, falistą, której rzędna powierzchni terenu waha się średnio w przedziale 135-150 m n.p.m., przy czym najniższy położony punkt znajduje się w dolinie rzeki Kamionki – 105,9 m n.p.m., natomiast najwyższy punkt o wysokości 188,9 m n.p.m. Różnice wysokości na terenie gminy są więc wyjątkowo duże – rzadko spotykane w przestrzeni województwa kujawsko-pomorskiego.

Największą część gminy, szczególnie centrum i wschód, zajmuje wysoczyzna moreny dennej. Jest to forma o łagodnie falistej powierzchni, zbudowana głównie z glin morenowych. Teren ten cechuje się niewielkimi deniwelacjami, co sprzyja użytkowaniu rolniczemu. Na glinach morenowych wykształciły się stosunkowo żyzne gleby, dlatego obszar ten jest intensywnie zagospodarowany rolniczo. Na północ od miasta Kamień Krajeński rzeźba terenu staje się wyraźnie bardziej urozmaicona. Występuje tam ciąg moren czołowych, związany z fazami postępu lodowodu. Towarzyszą mu liczne formy wodnolodowcowe, takie jak sandry, kemy, zagłębienia po martwym lodzie. Jest to obszar o większych spadkach terenu i wyraźniejszych wzniesieniach, co nadaje krajobrazowi charakter pagórkowaty. Najbardziej wyrazistą formą rzeźby są Góry Obkaskie, będące fragmentem ciągu moren czołowych. Znajduje się tu najwyższy punkt gminy, osiągający 188,8 m n.p.m., (i jest to najwyższa bezwzględna wysokość w województwie kujawsko-pomorskim) – jest to kulminacja moreny czołowej (zbudowanej z piasków, żwirów, głązów i glin) zwana „Czarną Górą” położona pomiędzy miejscowościami Obkas i Dąbrówka. Wzniesienia te mają duże znaczenie krajobrazowe i widokowe.

Istotnym elementem geomorfologii są rynny polodowcowe, w których wykształciły się jeziora rynnowe, m.in. Jezioro Mochel. Rynny te pełnią funkcję naturalnych osi odwadniających (przez środek gminy przepływa rzeka Kamionka, która wraz z dopływami odwadnia znaczną część obszaru i modeluje lokalnie doliny rzeczne). Wzdłuż zachodniej granicy gminy występują pola sandrowe, czyli rozległe równiny zbudowane z piasków i żwirów wodnolodowcowych. Obszary te są w dużej mierze zalesione, co kontrastuje z rolniczym krajobrazem wysoczyzny morenowej (lasy zajmują znaczną część powierzchni gminy i stabilizują rzeźbę terenu).

Analiza rzeźby terenu wskazuje, że na obszarze gminy mogą występować tereny o predyspozycji do rozwoju ruchów masowych ziemi. Jednak dane Państwowego Instytutu Geologicznego (SOPO – System Ochrony Przeciwośuwiskowej) wskazują, że na omawianym obszarze nie ma aktywnych osuwisk i terenów zagrożonych ruchami masowym.



**Ryc. 29. Tereny predysponowane do powstawania ruchów masowych (zweryfikowane informacje nie potwierdzają występowania osuwisk na obszarze gminy)**

Źródło: PIG

Źródło: Program Ochrony Środowiska dla Gminy Kamień Krajeński na lata 2021-2024, z perspektywą do roku 2028

## Klimat

Szczegółowe parametry charakteryzujące klimat na terenie gminy, są następujące:

- opady atmosferyczne, wynoszą ok. 550-600 mm, z czego ponad połowa (ok. 350-400 mm) przypada na półrocze letnie
- średnie temperatury roczne wynoszą ok. 7,5 °C przy czym w lipcu przekraczają 18 °C a w styczniu wynoszą ok. -3 °C.
- okres wegetacyjny trwa zaledwie ok. 200 dni - gmina leży w strefie wykazującej jeden z najkrótszych okresów wegetacyjnych w całej nizinnej części Polski,
- termiczne lato trwa przeciętnie ok. 70-80 dni
- termiczna zima trwa przeciętnie ok. 90-100 dni
- średnia liczba dni mroźnych wynosi ok. 40, natomiast bardzo mroźnych (gdy temperatura maksymalna nie przekracza -10 °C wynosi 2-3),

- średnia liczba dni gorących wynosi 20-25, a dni upalnych (z temperaturą ponad 30 °C) przeciętnie 2,
- liczba dni pogodnych wynosi ok. 30-35,
- liczba dni chmurnych wynosi ok. 140 (gmina leży w rejonie, który na Niżu Polskim wykazuje jedną z najwyższych, liczbę dni chmurnych),
- pokrywa śnieżna występuje w okresie trwającym ok. 70 dni,
- przeciętne roczne ustonecznienie wynosi 1500-1600 godzin,
- notuje się przewagę wiatrów zachodnich, w następnej kolejności południowo-zachodnich, w dalszej kolejności północno-zachodnich.

W klasyfikacji klimatycznej Polski, autorstwa W. Okołowicza i D. Martyn, gmina Kamień Krajeński znalazła się w południowej części regionu pomorskiego, dla którego wskazuje się krótkie i łagodne lato oraz krótkie i łagodne zimy. Podregion o podobnych walorach rozciąga się od Gwdy na zachodzie, po Wdę na wschodzie, Noteć na południu oraz okolic Czerska - Starogardu na północy.

Zróżnicowanie rzeźby terenu (przede wszystkim doliny i obniżenia), różnice w pokrywie roślinnej, stosunkach wodnych, a także znaczne różnice wysokości, różnice w warunkach przewietrzania, różnice ekspozycji, powodują na terenie gminy lokalne modyfikacje klimatu. Zagadnienia te wpływają będą na szereg zjawisk, jak na przykład: częstotliwość mgieł, występowanie zastoisk zimnego powietrza, czas zalegania pokrywy śnieżnej, warunki nasłonecznienia, anomalie aerosanitarne, itp. Szczególnie wyróżnia się tu obszar dolin rzek, ale także mniejsze dolinki cieków czy dolinki powstałe z zarastania oczek i zbiorników wodnych, wykazywać będą różnice w mikroklimacie.

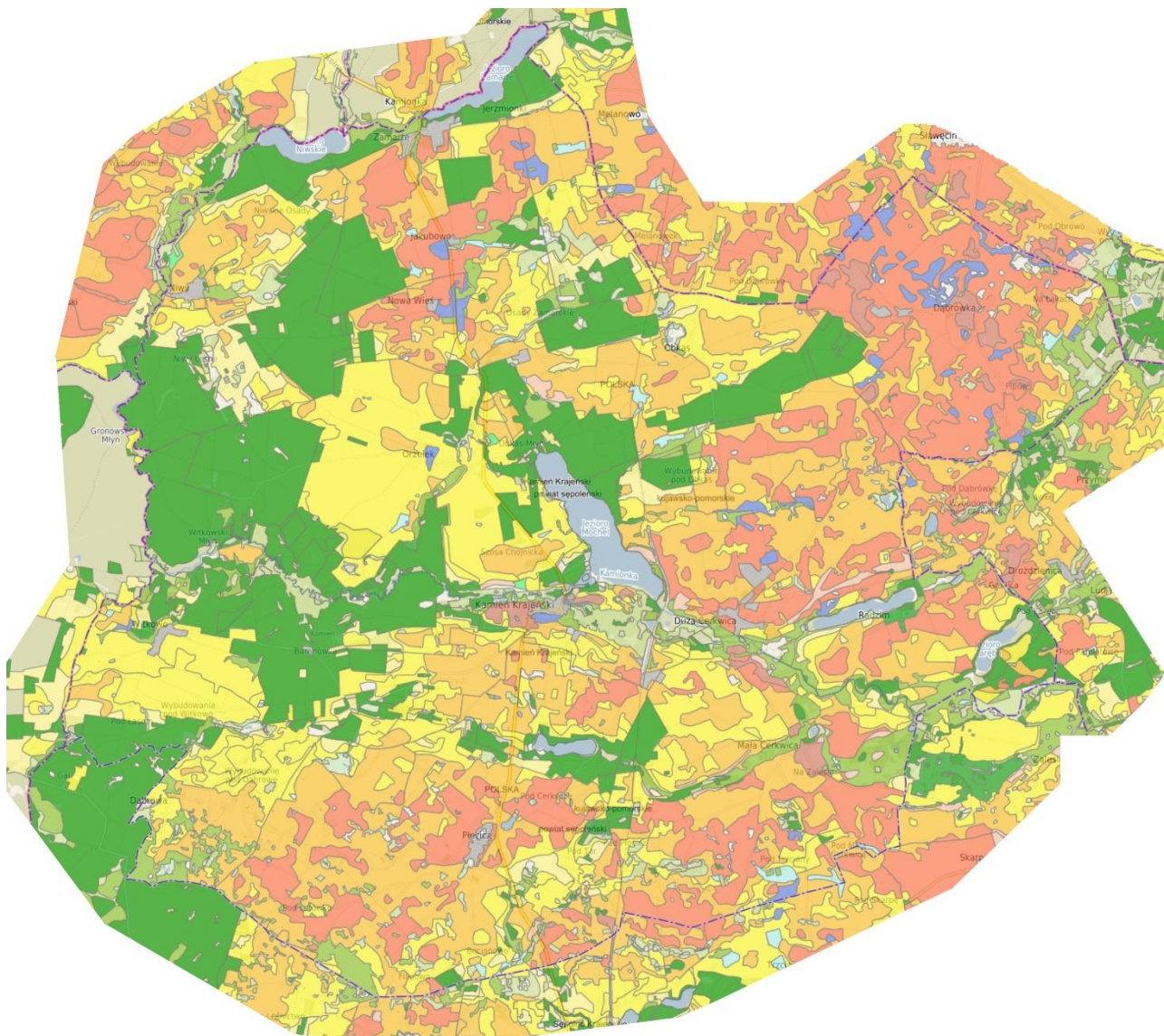
## Gleby i przydatność rolnicza gruntów

<sup>2</sup>Konsekwencją genezy form morfologicznych występujących na terenie gminy Kamień Krajeński jest ich litologia, a tym samym charakter pokrywy glebowej. Gleby wykształcone na sandrach to przede wszystkim niezbyt przydatne dla rolnictwa gleby rdzawe (ok. 32%), brunatne (ok. 30%) i płowe (ok. 24%). Sporadycznie na terenie gminy występują gleby o wysokiej wartości dla gospodarki rolnej – czarne ziemie i gleby murszowe (łącznie 4%). Na tle sąsiednich gmin warunki glebowe w gminie Kamień Krajeński ocenić należy jako lepsze niż w gminie Więcbork i Sępólno Krajeńskie i gorsze niż w gminie Sośno. Relatywnie słabą przydatność gleb potwierdza także udział gruntów w poszczególnych klasach bonitacyjnych. Na omawianym terenie nie notuje się klas I i II, natomiast klasa IIIA zajmuje zaledwie 2,9% areal. Najliczniejszą klasą bonitacyjną jest klasa IV wynosząca ogółem prawie 58% areal gruntów ornych. Natomiast udział gleb najniższych – V i VI klasy przekracza 20%. Tereny położone w dolinie cieków zagrożone są erozją wodną gleb. Duża część gleb na obszarze gminy narażona jest również na erozję wietrzną w rejonach małej lesistości obszaru. Na stan gleb wpływają także czynniki pochodzenia antropogenicznego: 1) intensywne rolnictwo (stosowanie wysoko wydajnych maszyn, technik uprawy i hodowli, nadmierne wykorzystywanie nawozów mineralnych i środków ochrony roślin - co może prowadzić do degradacji chemicznej gleb - przeciążenia nadmierną ilością substancji chemicznych, w tym metalami ciężkimi, co prowadzi do zakwaszenia, zasolenia, alkalizacji, zmian jakościowych i ilościowych w próchnicy oraz degradacji fizycznej gleb (utrata określonej masy gleby, zmiany struktury gleby, nadmierne zagęszczenie i niekorzystne zmiany stosunków wodnych, erozja spowodowana niewłaściwym użytkowaniem gruntów), 2) komunikacja i transport samochodowy - przyczyniający się do zanieczyszczenia gleb położonych w bezpośrednim sąsiedztwie intensywnie użytkowanych szlaków komunikacyjnych (degradacja chemiczna).

### Powierzchnia gruntów poszczególnych klas bonitacyjnych

Klasa I	Klasa II	Klasa IIIa	Klasa IIIb	Klasa IVa	Klasa IV	Klasa V	Klasa VI
0	0	289,5	1931,2	3230,5	2557,8	1625,4	400,1

<sup>2</sup> Wykorzystano Program Ochrony Środowiska dla Gminy Kamień Krajeński na lata 2021-2024, z perspektywą do roku 2028



Mapa kompleksów rolniczej przydatności gleb.

Źródło: geoportal powiatu sępoleńskiego

## MAPA – grunty klas i-iii

### Lasy

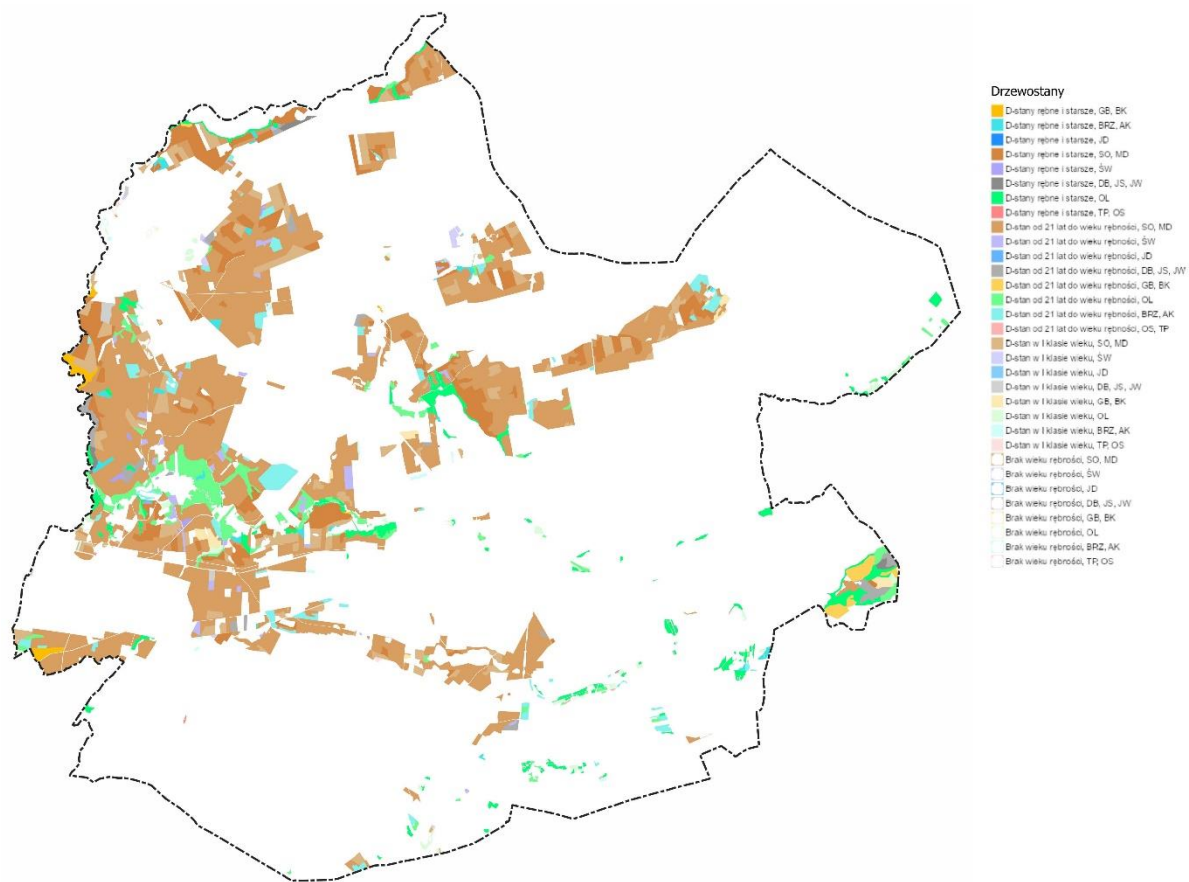
<sup>3</sup>Obszar Gminy Kamień Krajeński znajduje się w zasięgu nadleśnictwa Lutówko. Powierzchnia administrowanych lasów w granicach administracyjnych gminy wynosi 3,1 tys. ha, a najważniejszym gatunkiem lasotwórczym jest sosna. Spotyka się także olchę, brzozę, buk, świerk, dąb bezszypułkowy.

Ważnymi elementami składowymi ekosystemów leśnych tego terenu są również krzewy i rośliny runa. Spośród nich na terenie nadleśnictwa występuje kilkadziesiąt gatunków podlegających ochronie gatunkowej. Najciekawsze to rosiczka okrągłolistna, wawrzynek wilczetyko, podkolan biały, śnieżyczka przebiśnieg, lilia złotogłów oraz widłak jałowcowaty. Stanowiska występowania tych roślin chroni się czynnie, a więc nie prowadzi się tu prac gospodarczych, mogących je zniszczyć.

Świat zwierzęcy lasów jest równie bogaty jak roślinny. Gromada ssaków reprezentowana jest przez podstawowe gatunki łowne: jelenia, sarnę, dziką, daniela, zającą i lisa. Z zwierząt chronionych odnotowuje się występowanie łasicy, nocków oraz mrocza późnego, a z częściowo chronionych – bobra, wilka i wydrę. Ptaki reprezentowane są przez wiele gatunków rzadkich i zagrożonych m.in. bociana czarnego, błotniaka stawowego, krogulca, kobuza, bąka, derkacza, perkozy, płomykówkę, pójdzkę, puszczyka, dudka, dzięcioły, zimorodka, sikory oraz bielika. Z

<sup>3</sup> Wykorzystano, po skorygowaniu, Program Ochrony Środowiska dla Gminy Kamień Krajeński na lata 2021-2024, z perspektywą do roku 2028

gromady gadów występują: jaszczurka zwinka i żyworodna, padalec oraz węże: żmija i zaskroniec. Z ptaków obecne są m.in. rzekotka, ropuchy, kumak nizinny, a z owadów jelonek rogacz, pachnica dębowa, czerwonończyk nieparek, paż królowej czy biegacze.



Rozmieszczenie lasów – skład gatunkowy oraz wiek drzewostanu

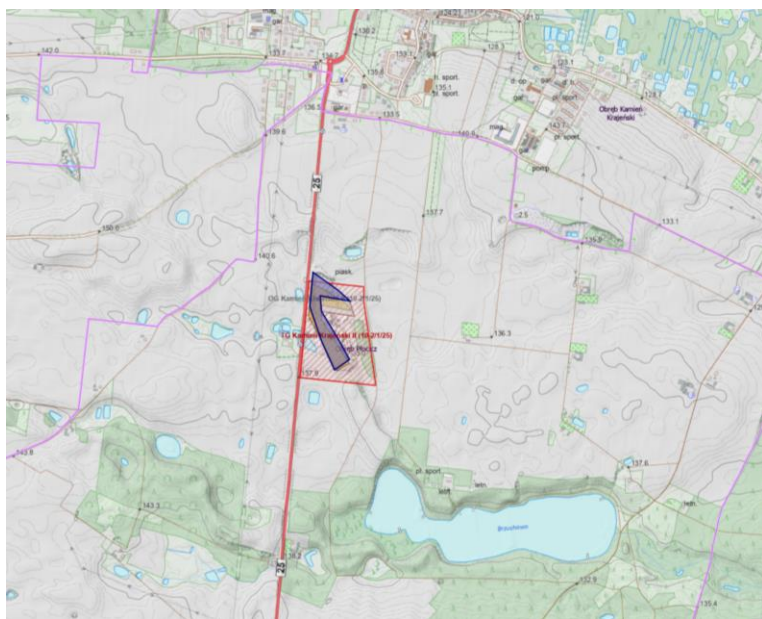
Źródło: usługa wms Banku Danych o Lasach

### Surowce mineralne

Państwowy Instytut Geologiczny w bazie złóż kopalin MIDAS, wykazuje istnienie na terenie gminy następujących złóż:

Nazwa złoża	Kamień Krajeński I	Kamień Krajeński II
KOD	KN	KN
ID	7264	7904
Stan zagospodarowania kopaliny głównej	(Z) – eksploatacja złoża zaniechana	(E) – złożo zagospodarowane
Powierzchnia złoża	0,7830 ha	2,3300 ha
Obszar górniczy	Nr w rejestrze: IV/1/46 Wyznaczoney: 1997-06-12 Dokument wyznaczający: ROŚ-GL-II-7512-3/47/176/97 Zniesiony: 2002-05-24	Nr w rejestrze: 10-2/1/25 Data wyznaczenia: 1999-06-10 Dokument wyznaczający: 108/W/99 Wydawca: Wojewoda Kujawsko-Pomorski Status: aktualny

	Dokument znoszący: WSiR-III-7412/28/163/02	Powierzchnia: 23 280,00 m <sup>2</sup> Polożenie: Kamień Krajeński, dz. 778
<b>Teren górniczy</b>	Nr w rejestrze: IV/1/46 Data wyznaczenia: 1997-06-12 Dokument wyznaczający: ROŚ-GL-II-7512-3/47/176/97 Wydawca: Wojewoda - UW w Bydgoszczy Status: aktualny Powierzchnia: 22 870,00 m <sup>2</sup> Polożenie: Kamień Krajeński, dz. 778	Nr w rejestrze: 10-2/1/25 Data wyznaczenia: 1999-06-10 Dokument wyznaczający: 108/W/99 Wydawca: Wojewoda Kujawsko-Pomorski Status: aktualny Powierzchnia: 110 175,00 m <sup>2</sup> Polożenie: Kamień Krajeński, dz. 778
<b>Dodatkowe informacje</b>	Złoże eksploatowane w latach 1994-2001	Złoże eksploatowane w latach 2000-2025
	Wg Bilansu zasobów złóż kopalin w Polsce wg stanu na 31 XII 2024 r. w roku 2024 nie wykazywano zasobów geologicznych, zasobów przemysłowych ani nie prowadzono eksploatacji	Wg Bilansu zasobów złóż kopalin w Polsce wg stanu na 31 XII 2024 r.: w roku 2024 zasoby geologiczne bilansowe wyniosły: 213 tys. ton w roku 2024 zasoby przemysłowe wyniosły: 189 tys. ton w roku 2024 wydobycie wyniosło: 6 tys. ton



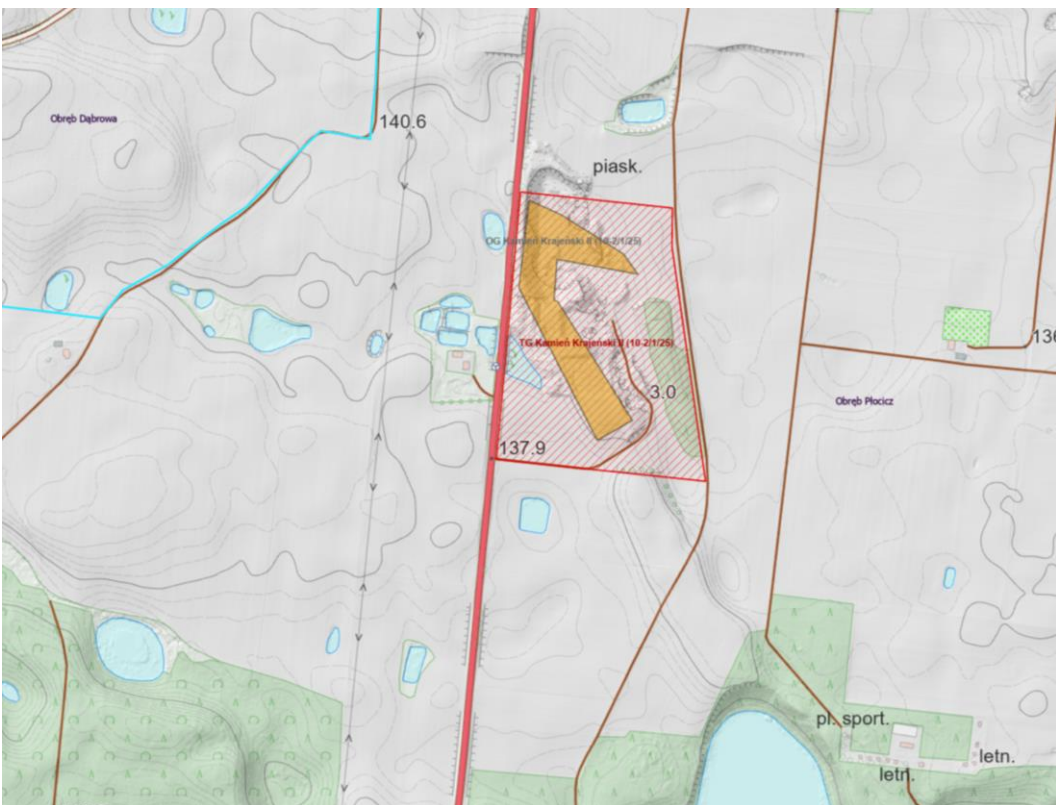
Złoże Kamień Krajeński I i Kamień Krajeński II

Źródło: [https://geologia.pgi.gov.pl/midas/?id\\_zloza=7904](https://geologia.pgi.gov.pl/midas/?id_zloza=7904)



Złóża Kamień Krajeński I i Kamień Krajeński II

Źródło: [https://geologia.pgi.gov.pl/midas/?id\\_zloza=7904](https://geologia.pgi.gov.pl/midas/?id_zloza=7904)



Złóża Kamień Krajeński I i Kamień Krajeński II

Źródło: [https://geologia.pgi.gov.pl/midas/?id\\_zloza=7904](https://geologia.pgi.gov.pl/midas/?id_zloza=7904)

## Wody powierzchniowe i podziemne

Stosunki wodne na terenie gminy są, wskutek opisanych wcześniej uwarunkowań geomorfologicznych, zróżnicowane.

Gmina niemal w całości położona jest w dorzeczu Wisły, jedynie bardzo niewielki fragment w południowo-zachodniej części należy do dorzecza Odry. Przez teren gminy biegnie więc dział wodny pierwszego rzędu – rozdzielający dorzecza Odry i Wisły.

Główną osią hydrologiczną gminy jest rzeka Kamionka. Stanowi ona na długim odcinku zachodnią część gminy, a następnie biegnie w kierunku wschodnim (najniżej położony punkt gminy znajduje się właśnie w dolinie rzeki Kamionki w miejscu przecięcia granicy gminy przez tę rzekę - osiąga wysokość 105,9 m n.p.m.). Północna i centralna część gminy jest odwadniana albo bezpośrednio do Kamionki albo za pomocą jej dopływów albo przepływowego jeziora Mochel. Główne dopływy Kamionki to Dopływ spod Melanówka, Dopływ z Jeziora Zamartego, Dopływ spod Osad Zamarckich, Dopływ z Jeziora Radzim, Brzuchówka, Dopływ z Trzciany (ten ciek biegnie poza terenem gminy ale część gminy jest do niego odwadniana).

Kamionka to rzeka o długości 69,49 km i powierzchni dorzecza 479 km<sup>2</sup>. Należy do wyróżniających się pod względem długości (i powierzchni dorzecza) rzek w zachodniej części województwa.

Południowo-zachodnia część gminy to z kolei zlewnia rzeki Sępólnej. Sępólna biegnie poza terenem gminy Kamień Krajeński, ale uchodzą do niej Dopływ z Dąbrowy i Dopływ z Płocicza, płynące w gminie Kamień Krajeński. Zarówno Kamionka jak i Sępólna uchodzą do Brdy.

Skrajnie zachodnia, niewielka część gminy leży w zlewni Łobżonki. Ta rzeka wkracza nawet na teren gminy Kamień Krajeński. Jest to jej początkowy bieg. Łobżonka należy do zlewni Noteci, a ona jest częścią zlewni Odry.

Na terenie gminy znajduje się kilka jezior, z których wyróżnia się wielkością rynnowe jezioro Mochel. Jego powierzchnia według różnych źródeł wynosi od 150 – 170 ha, a więc jest zauważalna na mapie hydrologicznej województwa. Zwierciadło wody położone jest na wysokości około 114 m n.p.m. Średnia głębokość jeziora wynosi 6,9 m, natomiast głębokość maksymalna 12,8 m. Jest to jezioro przepływowe rzeki Kamionka. Ma znaczenie turystyczne i rekreacyjną (Kamionka stanowi szlak kajakowy, a nad jeziorem w mieście Kamień Krajeński funkcjonuje infrastruktura wypoczynkowa), jednak charakterystyka jeziora (warunki naturalne) powoduje słabą odporność na zanieczyszczenia.

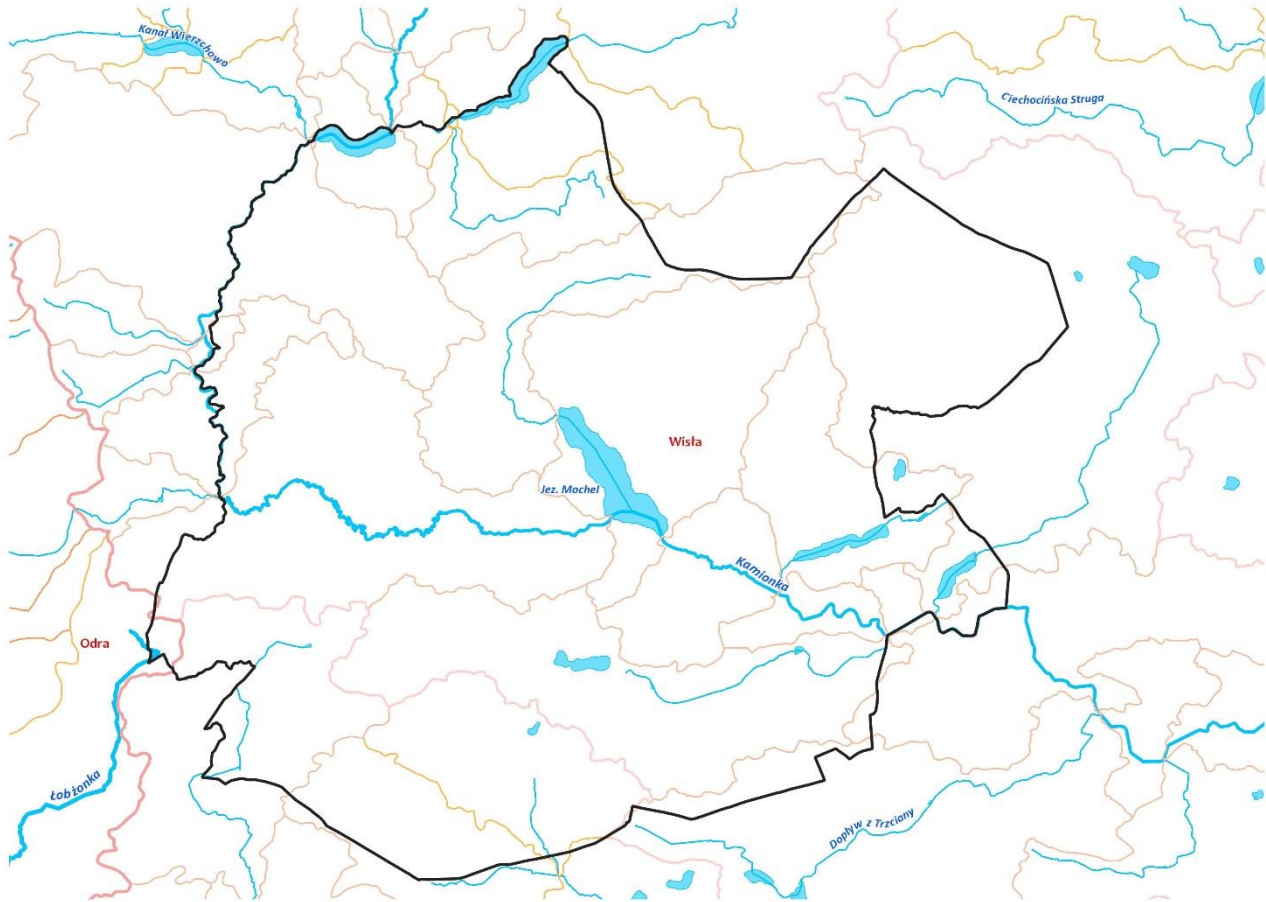
Warunki występowania pierwszego poziomu wód gruntowych są zróżnicowane. Zazwyczaj w takich uwarunkowaniach fizycznogeograficznych, jakie obserwowane są na terenie gminy, zwierciadło nie tworzy ciągłego poziomu i występuje na ogół na głębokości poniżej 1 m ppt. a często poniżej 4,5 m ppt. W zależności od lokalnych warunków mogą występować wody „wierzchówkowe” (w przewarstwieniach piaszczysto-żwirowych). W zagłębieniach bezodpływowych oraz w dolinach rzek wahania tego poziomu bywają znaczne i zależą np. od wielkości opadów, roztopów, itp. – występują często na głębokości do 2 m ppt. Wody te są podatne na zanieczyszczenia i w pewnych okolicznościach mogą stanowić problem w gospodarce rolnej ze względu na zbyt duże zawilgocenie gleby. Mogą też stanowić pewne ograniczenie w budownictwie, wymagając uwzględnienia stałego lub okresowego płytkiego zalegania wód.

<sup>4</sup> Północno-wschodnia część gminy leży w strefie Głównego Zbiornika Wód Podziemnych o nazwie Zbiornik międzymorenowy Ogorzeliny, oznaczonego numerem 128. Zbiornik jest położony na terenie województw pomorskiego i kujawsko-pomorskiego, na terenie powiatów: chojnickiego, sępoleńskiego i tucholskiego. GZWP nr 128 zbudowany jest z osadów piaszczysto-żwirowych stadiu górnego zlodowacenia Wisły o miąższościach 10–30 m. Zalegają one pod kompleksem glin zwałowych ostatniego zlodowacenia. Na większej części, poziom wodonośny jest dobrze izolowany od powierzchni terenu. Strop poziomu wodonośnego występuje na rzędnych 94–111 m n.p.m. Średnia miąższość warstwy wodonośnej bezpośrednio związanej z GZWP wynosi 18 m. Zasilanie poziomu zbiornikowego odbywa się głównie na drodze przesączania z wyżej leżącego poziomu I (69,5%), w mniejszym stopniu z dopływu bocznego (10,5%), bezpośredniej infiltracji opadów przez kompleks glin zwałowych (12,9%) oraz przesączania z niżej leżącego poziomu III (7,1%). Jakość wód GZWP Ogorzeliny mieści się ogólnie w klasie Ia i Ib, lokalnie II. Woda nie wymaga uzdatniania lub jedynie prostego lokalnie w zakresie żelaza tudzież manganu. Są to wody słabo zmineralizowane o mineralizacji ogólnej w przedziale 200–500 mg/dm<sup>3</sup>, lekko zasadowe, średnio twarde. Skład chemiczny jest stabilny, brak zanieczyszczeń antropogenicznych. Wynika to z dużej głębokości do poziomu zbiornikowego i jego stosunkowo dobrej izolacji. Na większości obszaru GZWP przybliżony czas przesączania wód do poziomu zbiornikowego wynosi 2,1–79,3 lat. Zbiornik wykazuje najmniejszą podatność na zanieczyszczenia (uwaga – dotyczy to całego zbiornika, a w granicach gminy leży tylko jego południowa

<sup>4</sup> Na podstawie Informatora PSH. Główne Zbiorniki Wód Podziemnych w Polsce, Państwowy Instytut Geologiczny 2017

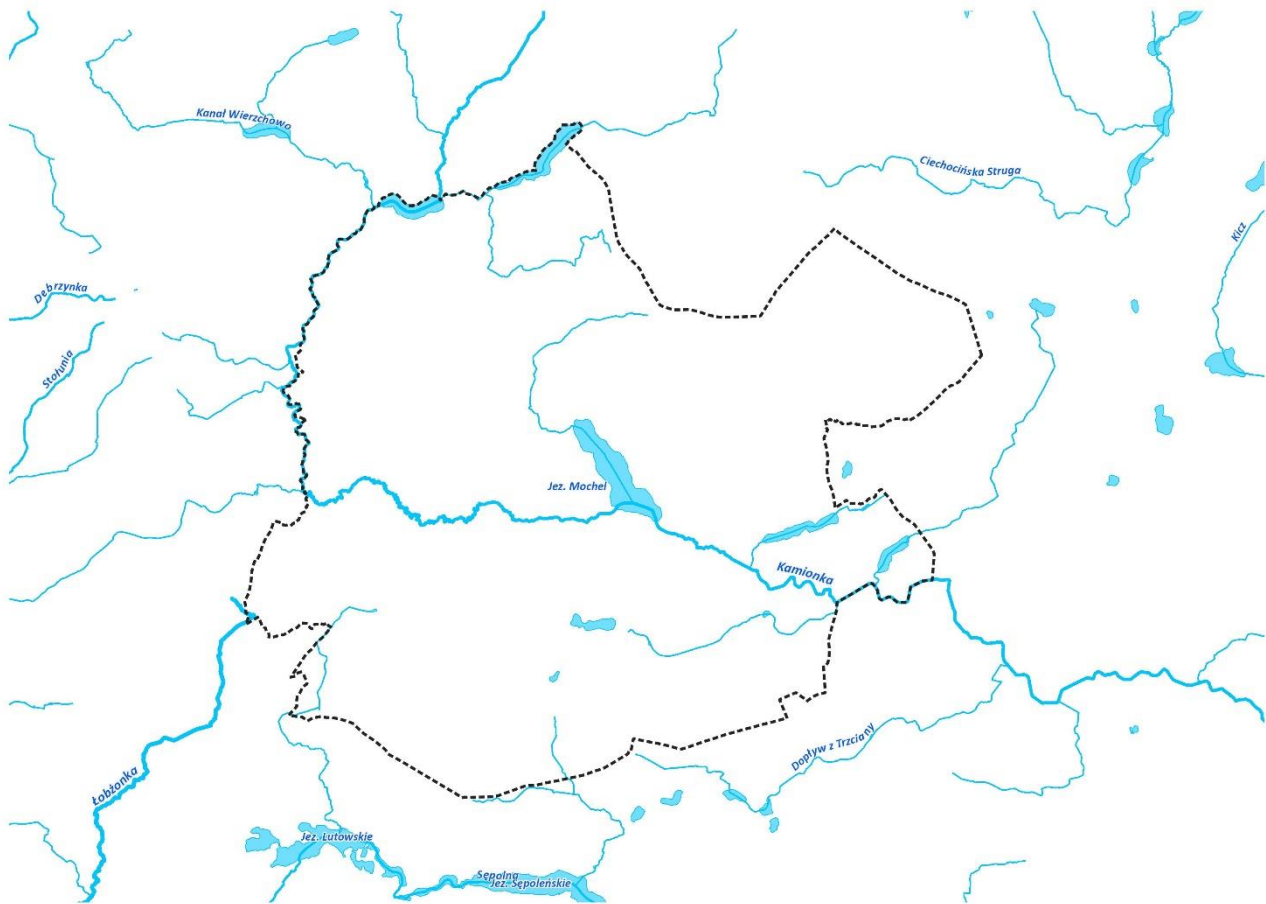
część) w centralnej części, a najstabszą wzdłuż wschodniej granicy obszaru, gdzie na skutek obniżenia powierzchni terenu miąższość nadkładu izolującego jest najmniejsza. Obszary najbardziej podatne na zanieczyszczenie zajmują niewielką powierzchnię zbiornika. Są to przede wszystkim obszary podmokłe i częściowo grunty orne.

Żadna część gminy nie jest zagrożona wystąpieniem powodzi.



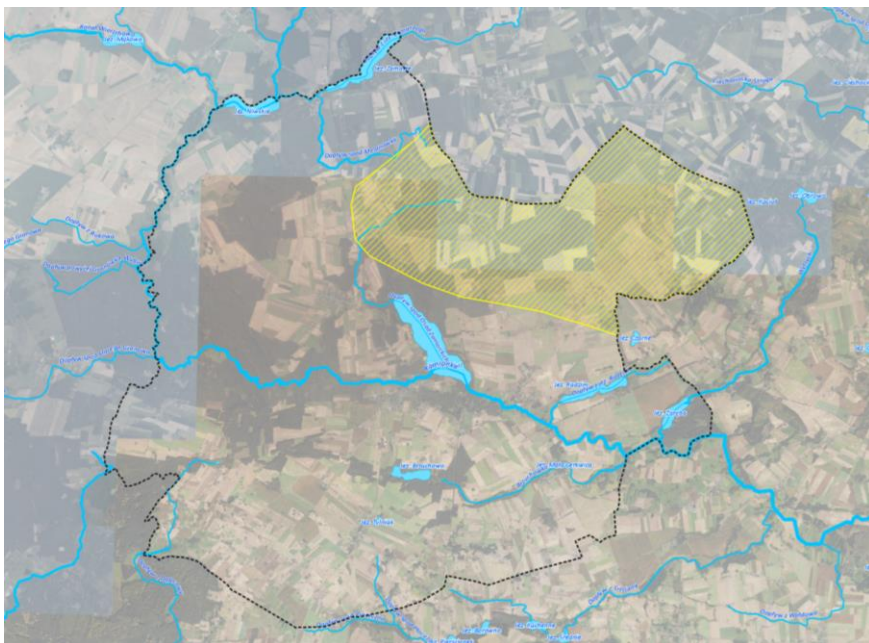
Podział gminy i jej okolicy na zlewnie

Źródło: Wtyczka QGIS MPHP10k Wody Polskie



### Rozmieszczenie głównych cieków i jezior

Źródło: Wtyczka QGIS MPHP10k Wody Polskie



### Zasięg Głównego Zbiornika Wód Podziemnych nr 128 na terenie gminy

Źródło: Państwowy Instytut Geologiczny

Na obszarze gminy Kamień Krajeński, obszary szczególnego zagrożenia powodzią wykształciły się w dolinie rzeki Kamionki, w dosyć licznych lokalizacjach ale niezbyt dużych powierzchniach, na całym jej biegu przez teren gminy. Określają je mapy zagrożenia powodziowego. Obszary szczególnego zagrożenia powodzią w rozumieniu art. 16 ust. 34 ustawy z dnia 20 lipca 2017 r. - Prawo wodne, to obszary na których prawdopodobieństwo wystąpienia powodzi jest:

- średnie – i wynosi raz na 100 lat (1%),

- wysokie – i wynosi raz na 10 lat (10%).

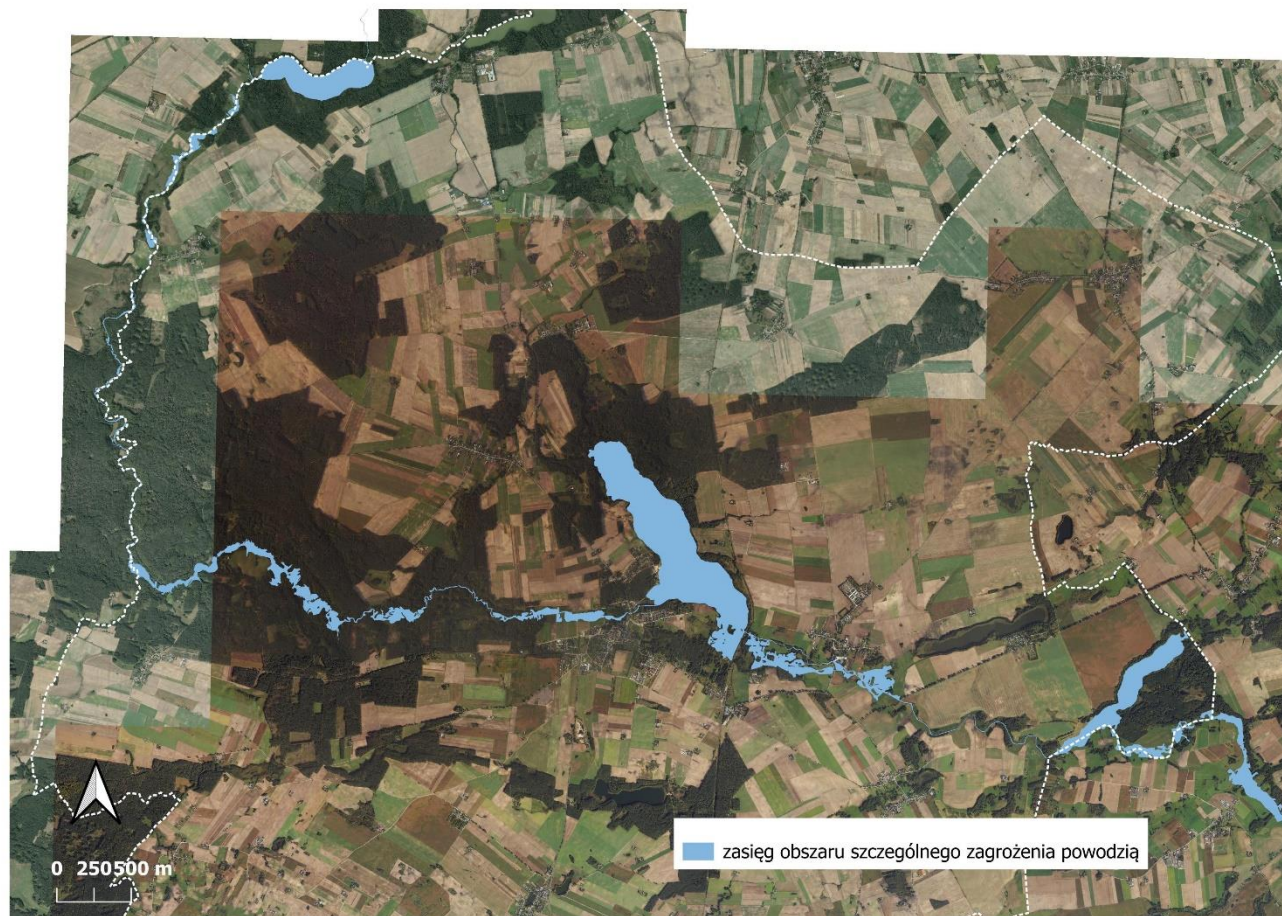
Poniżej przedstawiono zasięg ww terenów. Dodatkowo pokazano obszary na których prawdopodobieństwo wystąpienia powodzi jest niskie i wynosi raz na 500 lat (0,2%).

Obszary szczególnego zagrożenia powodzią wyznaczono w dolinie Kamionki, która nie jest chroniona wałami przeciwpowodziowymi, a więc zasięgi wody powodziowej dla wszystkich trzech scenariuszy różnią się.

Na obszarach szczególnego zagrożenia powodzią obowiązują zakazy i ograniczenia określone w ustawie Prawo wodne, a ich zagospodarowanie podlega kontroli w trybie uzgodnień projektów rozstrzygnięć administracyjnych oraz projektów aktów planistycznych poprzedzających realizację inwestycji, a także w wymaganych pozwoleniach wodnoprawnych, w których określa się wymagania dla lokalizowanych tam obiektów budowlanych i związanych z nimi urządzeń. Planowana zabudowa lub planowane zagospodarowanie terenu położonego na obszarze szczególnego zagrożenia powodzią nie może w szczególności naruszać ustaleń planu zarządzania ryzykiem powodziowym oraz utrudniać zarządzania ryzykiem powodziowym, którego celem jest ograniczenie potencjalnych negatywnych skutków powodzi dla życia i zdrowia ludzi, środowiska, dziedzictwa kulturowego oraz działalności gospodarczej.

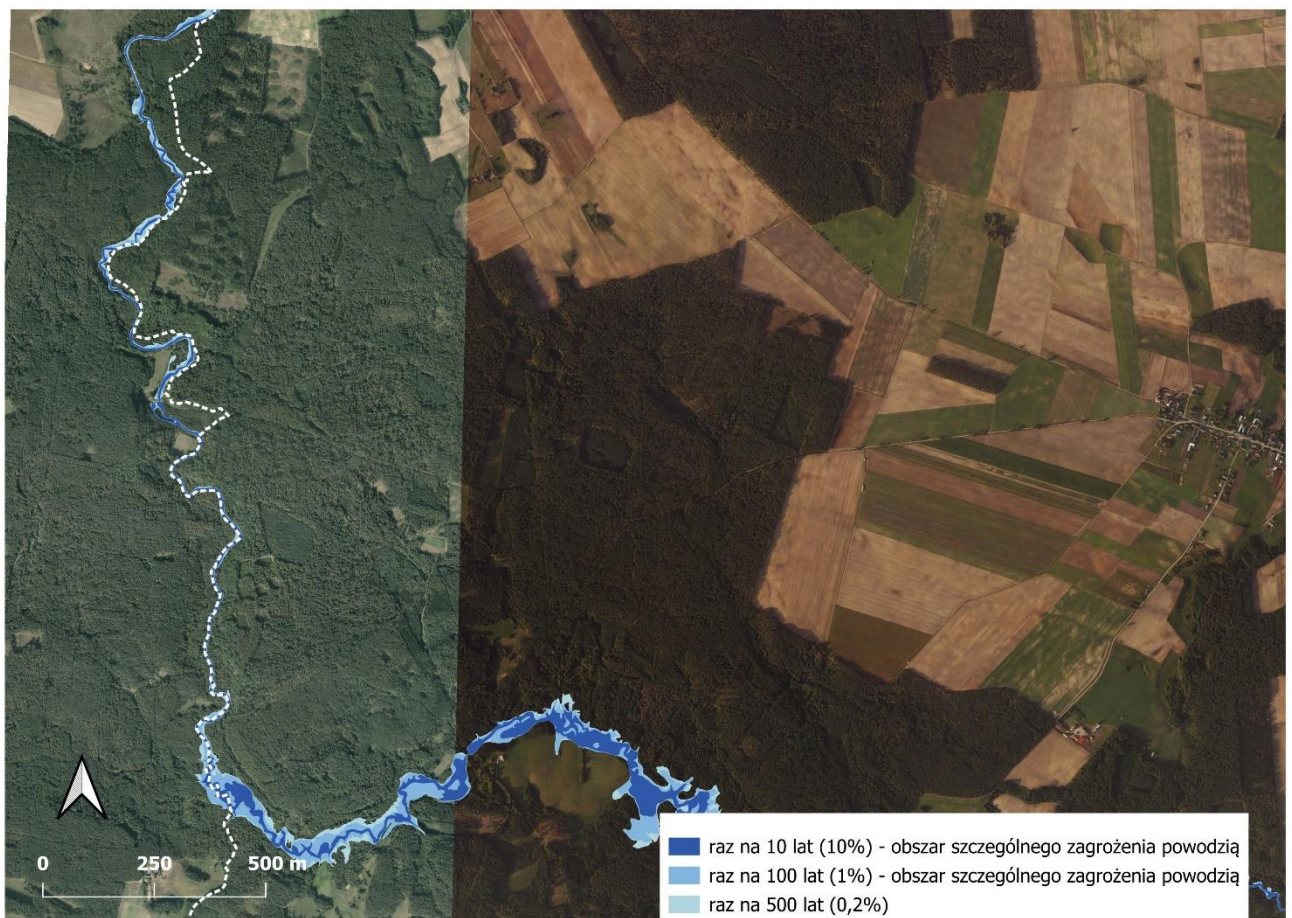
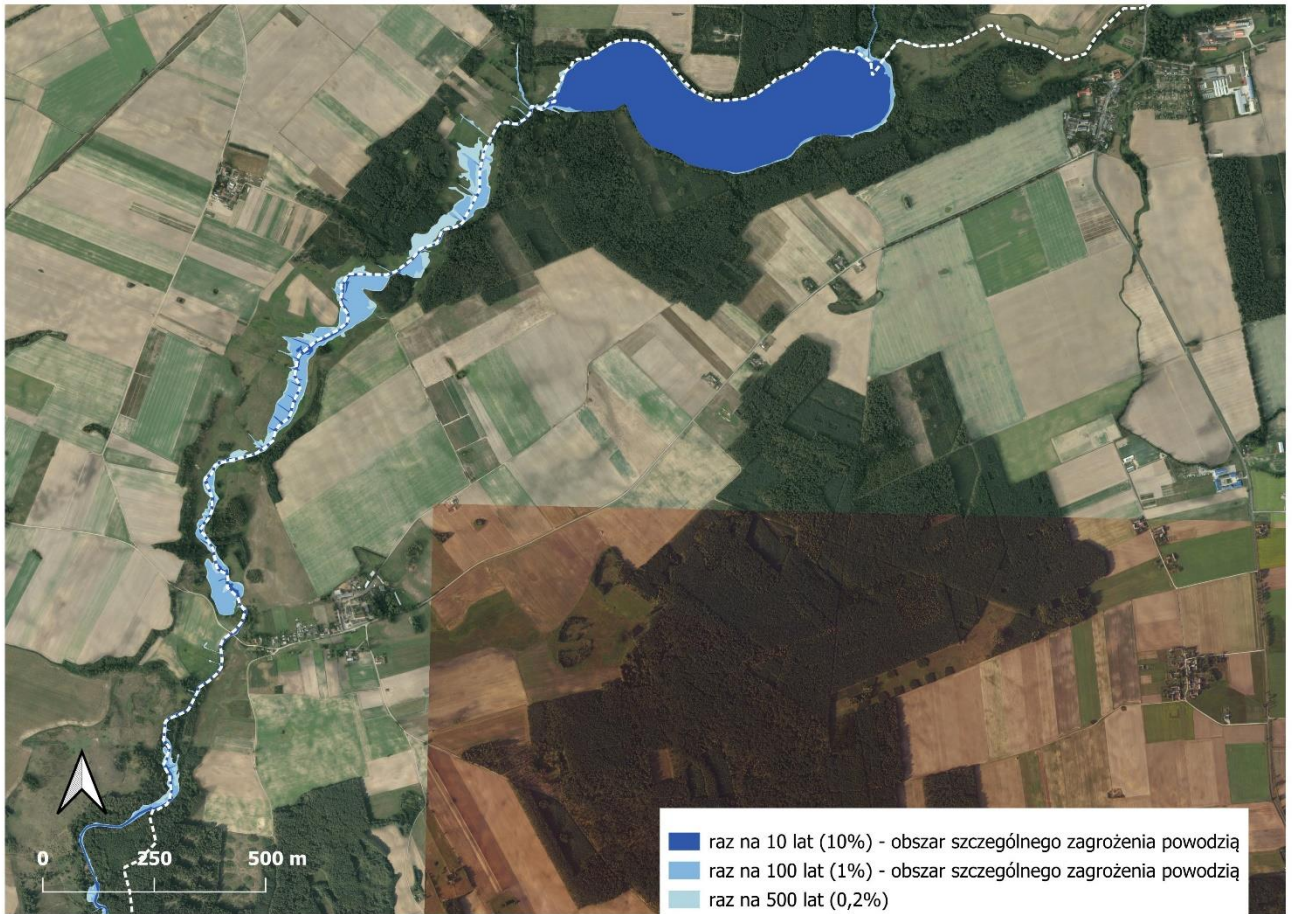
Na obszarach szczególnego zagrożenia powodzią zakazuje się wprowadzania nowej zabudowy.

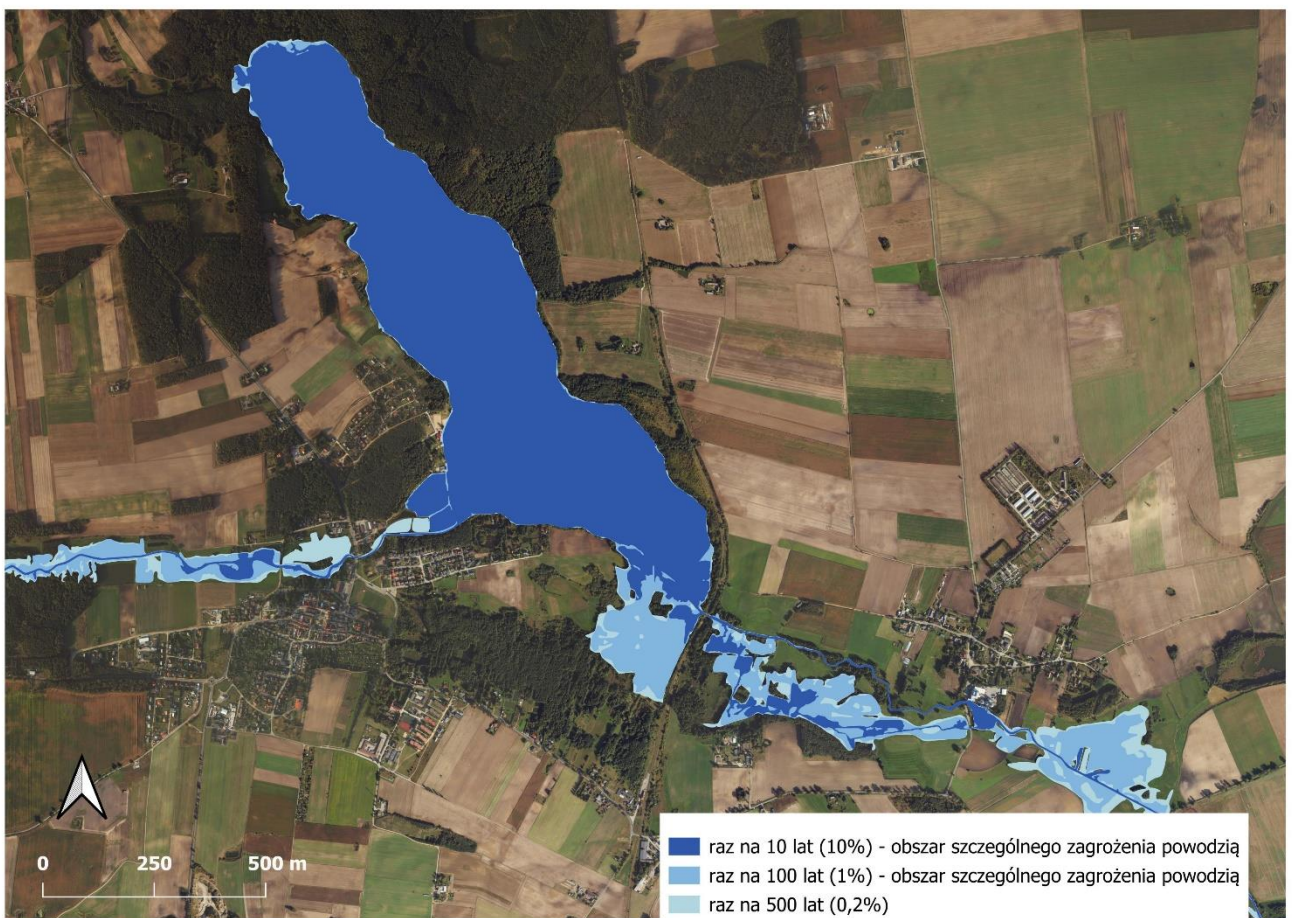
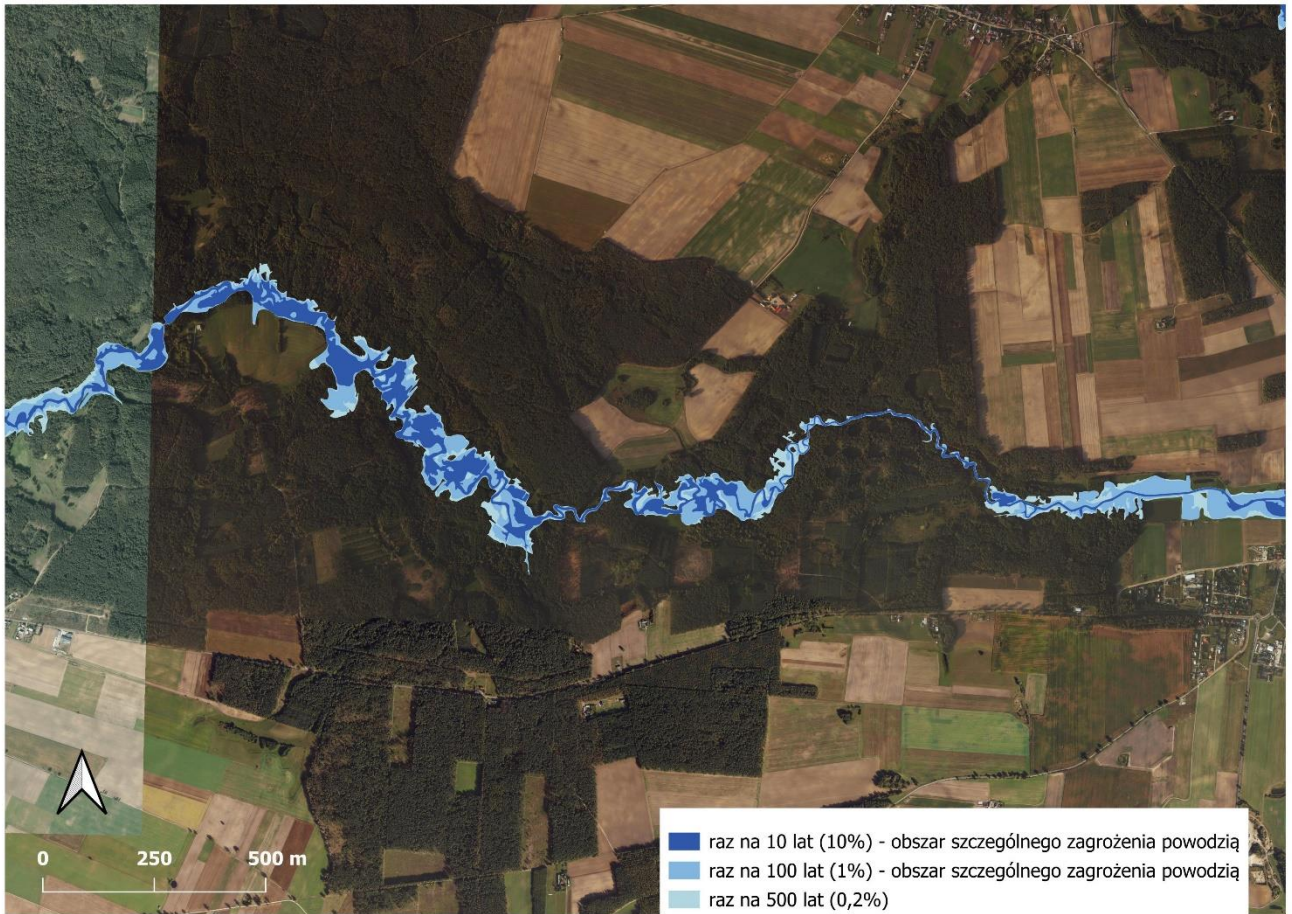
Na terenie gminy, ani też w jej bezpośrednim sąsiedztwie, nie funkcjonują obiekty hydrotechniczne - elektrownie wodne i związane z nimi śpięzrenia, których awaria mogłaby spowodować zagrożenie powodziowe.

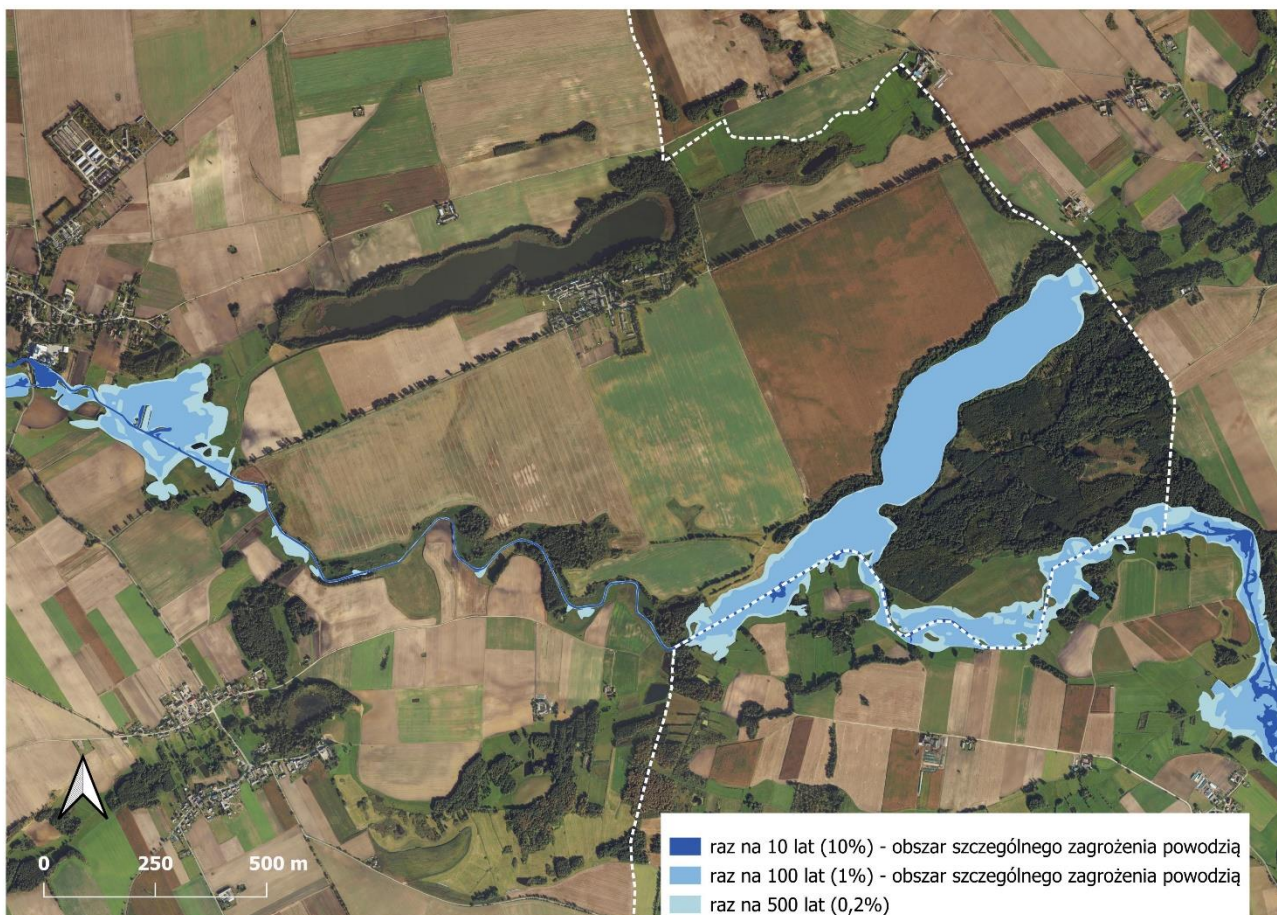


Obszar szczególnego zagrożenia powodzią (maksymalny zasięg tzw. wody stuletniej)

Źródło: Wody Polskie







### Ryzyko wystąpienia powodzi

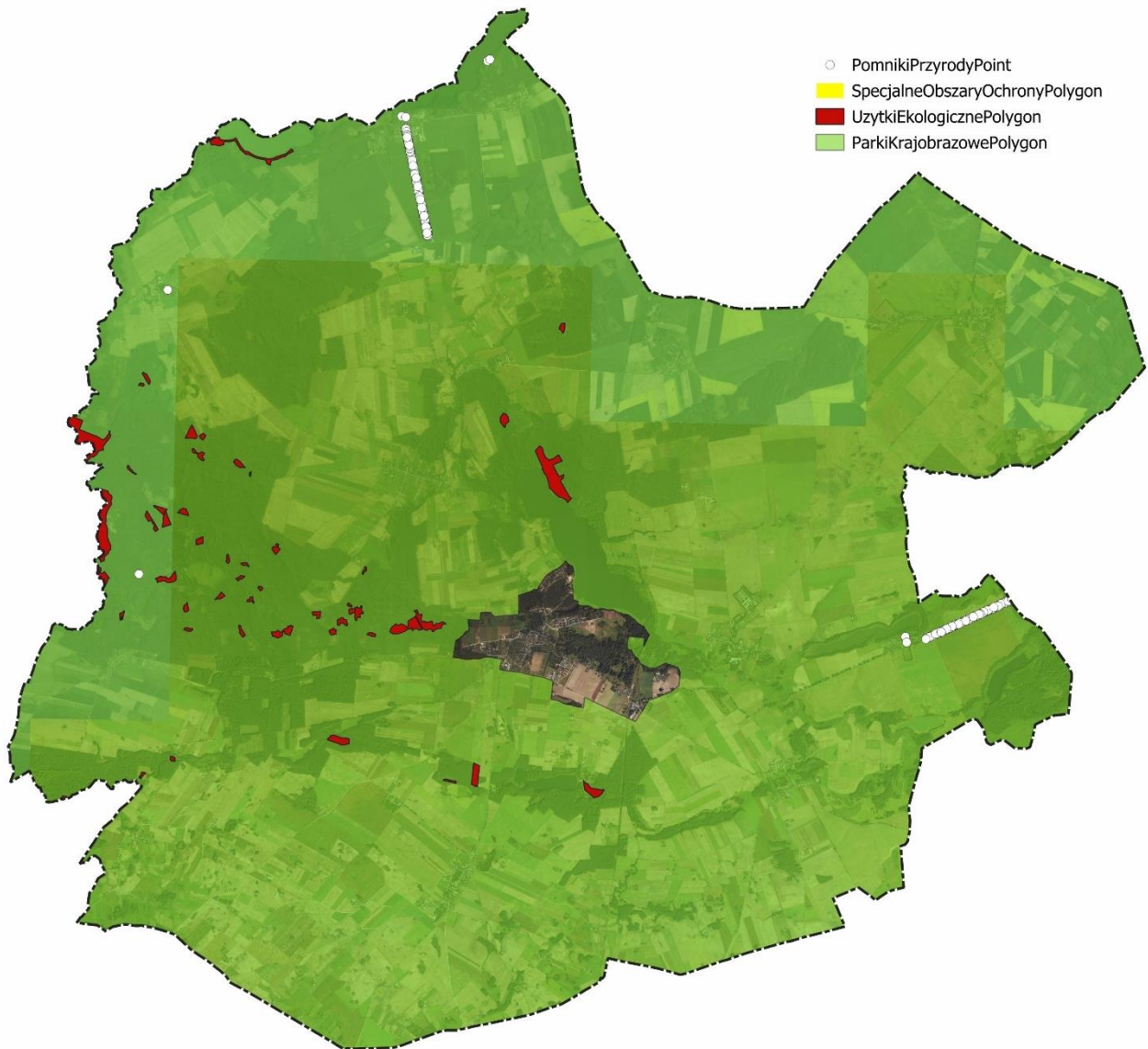
Źródło: Wody Polskie

### Ochrona przyrody

Gmina należy do obszarów umiarkowanie cennych przyrodniczo.

System obszarów chronionych na terenie gminy Kamień Krajeński, tworzą:

- Krajeński Park Krajobrazowy
- Obszar Natura 2000 - PLH300040 Dolina Łobzonki
- Pomniki przyrody
- Użytki ekologiczne



### Obszary i obiekty chronione

Źródło: warstwa WMS GDOŚ, uwaga – obszar Natura 2000 w skali mapy jest niewidoczny

### Krajeński Park Krajobrazowy

Krajeński Park Krajobrazowy został utworzony na mocy Rozporządzenia nr 24/98 Wojewody Bydgoskiego z dnia 17 sierpnia 1998 r. w sprawie utworzenia parku krajobrazowego pod nazwą Krajeński Park Krajobrazowy. Aktem, który aktualnie określa podstawy funkcjonowania jest Uchwała nr XLII/717/18 Sejmiku Województwa Kujawsko-Pomorskiego z dnia 19 marca 2018 r. zmieniająca uchwałę w sprawie Krajeńskiego Parku Krajobrazowego. Plan ochrony został ustanowiony w 2009 roku – na mocy Rozporządzenia nr 8 Wojewody Kujawsko - Pomorskiego z dnia 27 maja 2009 r. w sprawie ustanowienia planu ochrony dla Krajeńskiego Parku Krajobrazowego (Dz. Urz. Województwa Kujawsko-Pomorskiego, Dz. Urz. z 2009 r. Nr 57, poz. 1173).

Dla Krajeńskiego Parku Krajobrazowego ustanowiono następujące szczególne cele ochrony:

dla ochrony przyrody nieożywionej:

- zachowanie charakterystycznych elementów przyrody nieożywionej, stanowiących świadectwo przeszłości geologicznej regionu, w tym także zjawisk i obiektów o charakterze antropogenicznym,
- podtrzymanie naturalnych procesów kształtujących powierzchnię ziemi, zachowanie warunków siedliskowych do funkcjonowania ekosystemów oraz zachowanie reliktowych zabytków przyrody nieożywionej,
- ograniczanie antropogenicznych przekształceń powierzchni ziemi,
- udostępnianie dla celów naukowych, edukacyjnych i krajoznawczych cennych obiektów przyrody nieożywionej,
- osiągnięcie dobrego stanu wód powierzchniowych i podziemnych;

dla ochrony przyrody ożywionej:

- szaty roślinnej: - zapewnienie trwałości lokalnych populacji gatunków roślin chronionych, rzadkich i zagrożonych, - zachowanie pełnej różnorodności florystycznej w odniesieniu do wszystkich grup systematycznych, - ograniczanie procesu neofityzacji flory, - zachowanie pełnego inwentarza zbiorowisk roślinnych, w szczególności naturalnych i półnaturalnych, a także antropogenicznych związanych z tradycyjnymi formami zagospodarowania (fitocenozy segetalne), zachowanie wszystkich istotnych i charakterystycznych dla środowiska przyrodniczego typów ekosystemów,
- dla ochrony fauny: - zachowanie pełnego inwentarza naturalnej fauny w odniesieniu do wszystkich grup systematycznych, - zapewnienie trwałości lokalnych populacji gatunków zwierząt chronionych, rzadkich i zagrożonych, - zachowanie korytarzy ekologicznych,
- utrzymania procesów ekologicznych i stabilności ekosystemów;

dla ochrony dóbr kultury:

- zachowanie i ochrona zabytków kultury materialnej, a zwłaszcza dworów, kościołów, młynów, kapliczek przydrożnych,
- zachowanie i udostępnianie miejsc pamięci narodowej oraz śladów historii regionu, w szczególności udokumentowanych stanowisk archeologicznych,
- zachowanie charakterystycznych cech architektury wiejskiej: budownictwa drewnianego, z kamieni wapiennych,
- zachowanie i udostępnianie parków miejskich i wiejskich (podworskich),
- utrzymanie i przywracanie tradycji lokalnych i zachowanych elementów kultury wiejskiej,
- porządkowanie rodzimego krajobrazu kulturowego polegające m.in. na ochronie i restauracji jego charakterystycznych elementów,
- udostępnianie istniejących zasobów kulturowych dla celów naukowych, krajoznawczych i edukacyjnych;

dla ochrony walorów krajobrazu:

- zachowanie w niewielkim stopniu przekształconego krajobrazu rolniczego wynikającego z prowadzenia ekstensywnej gospodarki rolnej,
- zachowanie różnorodnych odstonieć geologicznych oraz wychodni skalnych,
- zachowanie istniejącego krajobrazu wraz z jego składnikami, walorami fizjonomicznymi i wiązaniami ekologicznymi.

Podkreślić należy, że Krajeński Park Krajobrazowy jest drugim największym w Polsce parkiem krajobrazowym. Zajmuje powierzchnię prawie 750 km<sup>2</sup>, z czego na terenie gminy Kamień Krajeński – 158,7 km<sup>2</sup>. Należy jednak podkreślić, że Park obejmuje w całości obszar wiejski gminy – z jego granic wyłączone jest miasto Kamień Krajeński.

### Obszar Natura 2000 - PLH300040 Dolina Łobzonki

Teren gminy Kamień Krajeński jest wykazywany jako część Obszaru PLH300040 Dolina Łobzonki. Szczegółowa analiza przebiegu granicy gminy oraz ww obszaru wskazuje, że włączenie gminy wynika tu wyłącznie z nieściśłości określenia granic obszaru (jej niedostosowania do granic administracyjnych) lub niedokładności jej wrysowania. Mapy wskazują, że wkracza on bowiem na teren gminy w bardzo wąskim pasie (rzędu kilkunastu metrów). Obszar PLH300004 zajmuje łącznie 5 894,4 ha i chroni rzekę Łobzonkę wraz z fragmentami doptywów - Lubczą i Orlą oraz tereny do nich przyległe, stanowiąc jeden z najcenniejszych obszarów przyrodniczych na Krajinie (Pojezierzu Krajeńskim). Osią obszaru jest około 60 kilometrowa dolina rzeki Łobzonki od okolic Białobłotcia i Lutówka aż po dolinę rzeki Noteć (poniżej Osieka nad Notecią). Jednak dla gminy Kamień Krajeński, ta forma ochrony nie ma żadnego wpływu dla kształtowania polityki przestrzennej.

### Pomniki przyrody

kod fop kod inspire data utworzenia	położenie/opis	typ dodatkowe informacje	rodzaj aktu prawnego nazwa	oznaczenie miejsce publikacji data publikacji
79407 PL.ZIPOP.1393. PP.0413013.860 1995-03-09	Przy drodze gruntowej zwanej "drogą dębową", działka ewidencyjna nr 29 miejscowość Zamarte	Wieloobiektowy – aleja  poz 65. w załączniku z 1995 r.  z aktów wynika, że pozostało 225 drzew (stan na 2019 r.), w 2014 r pomierzonych zostało jedynie 187.	Utworzenie  Rozporządzenie Nr 36 Wojewody Bydgoskiego z dnia 14 lutego 1995 r. w sprawie uznania za pomniki przyrody tworów przyrody na terenie województwa bydgoskiego  Zmiana  UCHWAŁA Nr XVII/126/2012 RADY MIEJSKIEJ w KAMIENIU KRAJEŃSKIM z dnia 28 czerwca 2012 r.	Dz. Urz. Woj. Bydg. z 22.02.1995 r., nr 3, poz. 11 Dz. Urz. Woj. Bydgoskiego 1995-02-22  Dz. Urz. z 2012 r. poz. 1604 Dz. Urz. Województwa Kujawsko-Pomorskiego 2012-07-27

			w sprawie pozbawienia statusu pomnika przyrody.	
			Zmiana Uchwała nr VI/42/2019 Rady Miejskiej w Kamieniu Krajeńskim z dnia 28 marca 2019 r. w sprawie zmiany liczby drzew wchodzących w skład pomnika przyrody – jednostronnej alei śródpolnej w Zamartem	Dz. Urz. z 2019 r. poz. 1902 Dz. Urz. Województwa Kujawsko-Pomorskiego 2019-04-02
			Zmiana Uchwała nr XXX/188/2017 Rady Miejskiej w Kamieniu Krajeńskim z dnia 31 sierpnia 2017 r. w sprawie pozbawienia statusu pomnika przyrody.	Dz. Urz. z 2017 r. poz. 3357 Dz. Urz. Województwa Kujawsko-Pomorskiego 2017-09-05
79409 PL.ZIPOP.1393. PP.0413013.862 1994-12-31	Park dworski	Jednoobiektowy  Dąb szypułkowy o obwodzie w pierśnicy 420 cm rosnący w parku dworskim na działce ewidencyjnej nr 28/11 w miejscowości Niwy w gminie Kamieniu Krajeńskim stanowiący własność skarbu Państwa pod zarządem Agencji Własności Rolnej skarbu Państwa  poz. 129 w załączniku z 1994 r.	Utworzenie  Rozporządzenie Nr 305/93 Wojewody Bydgoskiego z dnia 26 października 1993 r. w sprawie uznania za pomniki przyrody tworów przyrody na terenie województwa bydgoskiego	Dz. Urz. Woj. Bydg. Nr 20, poz. 316 Dz. Urz. Woj. Bydgoskiego 1994-12-16
79410 PL.ZIPOP.1393. PP.0413013.863 1994-12-31	Zabytkowy park dworski	Wieloobiektowy- grupa drzew  Dąb szypułkowy o obwodzie w pierśnicy 376 cm, oraz lipa drobnolistna trójwierzchołkowa o obwodzie w pierśnicy 308/266/180stanowiące własność Skarbu Państwa pod zarządem Agencji Własności rolnej skarbu Państwa.  poz. 130 w załączniku z 1994 r.	Utworzenie  Rozporządzenie Nr 305/93 Wojewody Bydgoskiego z dnia 26 października 1993 r. w sprawie uznania za pomniki przyrody tworów przyrody na terenie województwa bydgoskiego	Dz. Urz. Woj. Bydg. Nr 20, poz. 316 Dz. Urz. Woj. Bydgoskiego 1994-12-16
79411 PL.ZIPOP.1393. PP.0413013.864 1994-12-31	W pasie drogowym drogi powiatowej nr 1109C na działce numer ewidencyjny 20 w miejscowości Radzim	Wieloobiektowy – aleja  poz. 131 z załącznika z 1994 r. ilość drzew zgodnie z aktem 311 w tym 269 lip drobno-listnych, 29 kasztanów zwyczajnych, 7 jesionów wyniosłych, 3 klony zwyczajne, 1 klon jawor, 1 wiąz szypułkowy, 1 lipy szerokolistnej rosnących w pasie drogowym	Utworzenie  Rozporządzenie Nr 305/93 Wojewody Bydgoskiego z dnia 26 października 1993 r. w sprawie uznania za pomniki przyrody tworów przyrody na terenie województwa bydgoskiego	Dz. Urz. Woj. Bydg. Nr 20, poz. 316 Dz. Urz. Woj. Bydgoskiego 1994-12-16
			Zmiana UCHWAŁA Nr XIX/142/2012 RADY MIEJSKIEJ W KAMIENIU KRAJEŃSKIM z dnia 27 września 2012 r. w sprawie zmiany liczby drzew wchodzących w skład pomnika przyrody – alei przydrożnej w Radzimu.	Dz. Urz. z 2012 r. poz. 2128 Dz. Urz. Województwa Kujawsko-Pomorskiego 2012-10-10
			Zmiana UCHWAŁA NR XXXV/278/2014 RADY MIEJSKIEJ W KAMIENIU KRAJEŃSKIM z dnia 26 czerwca 2014 r. w sprawie zniesienia w części pomnika przyrody – alei przydrożnej w Radzimu.	Dz. Urz. z 2014 r. poz. 1977 Dz. Urz. Województwa Kujawsko-Pomorskiego 2014-07-01
			Zmiana Uchwała nr XXXII/218/2021 Rady Miejskiej w Kamieniu Krajeńskim z dnia 25 listopada 2021 r. w sprawie pozbawienia statusu pomnika przyrody drzew wchodzących w skład pomnika przyrody – Alei przydrożnej w Radzimu.	Dz. Urz. z 2021 r. poz. 6144 Dz. Urz. Województwa Kujawsko-Pomorskiego 2021-12-03

79412 PL.ZIPOP.1393. PP.0413013.865 1959-07-20	Park dworski	Jednoobiektowy  Lipa drobnolistna o obw. 202 cm rosnąca w parku w paku w miejscowości Niwy poz. 16 w załączniku z 1959 r. poz. 297 w załączniku z 1991 r.	Utworzenie  Komunikat Wojewódzkiego Konserwatora Przyrody w sprawie uznania za pomniki przyrody	Dz. Urz. WRN w Bydgoszcy Nr 5, poz. 36 Dz. Urz. Woj. Rady Narodowej w Bydgoszcy 1959-07-20
			Zmiana  Rozporządzenie Nr 11/91 Wojewody Bydgoskiego z dnia 1 lipca 1991 r. w sprawie uznania za pomniki przyrody tworów przyrody na terenie województwa bydgoskiego	Dz. Urz. Woj. Bydg. Nr 15, poz. 120 Dz. Urz. Woj. Bydgoskiego 1991-07-31
79413 PL.ZIPOP.1393. PP.0413013.866 1985-04-10	Zabytkowy park dworski	Wieloobiektowy - grupa drzew  2 lipy drobnolistne w zabytkowym parku dworskim, dz. nr 12, obręb Zamarte	Utworzenie  Zarządzenie Nr 49/84 Wojewody Bydgoskiego z dnia 18 grudnia 1984 r. w sprawie uznania za pomniki przyrody tworów przyrody na terenie województwa bydgoskiego	Dz. Urz. Woj. Bydg. Nr 3, poz. 140 Dz. Urz. Woj. Bydgoskiego 1985-03-26
			Zmiana  Rozporządzenie Nr 11/91 Wojewody Bydgoskiego z dnia 1 lipca 1991 r. w sprawie uznania za pomniki przyrody tworów przyrody na terenie województwa bydgoskiego	Dz. Urz. Woj. Bydg. Nr 15, poz. 120 Dz. Urz. Woj. Bydgoskiego 1991-07-30
79414 PL.ZIPOP.1393. PP.0413013.867 1960-02-10	Nadleśnictwo: Lutówko, leśnictwo: Kamionka, oddz. 32c nr dz. 32-LP, obręb Niwy	Jednoobiektowy  Dąb szypułkowy o obwodzie 299 cm rosnący w oddziale 32 c leśnictwa Kamionka obręb Lutówko nadleśnictwa Lutówko w gminie Kamień Krajeński nr dz. 32-LP, obręb Niwy poz. 7 w załączniku z 1960 r. poz. 399 w załączniku z 1991 r.	Utworzenie  Komunikat Wojewódzkiego Konserwatora Przyrody w Bydgoszcy w sprawie uznania określonych tworów przyrody za pomniki przyrody	Dz. Urz. Woj. Rady Narodowej w Bydgoszcy z 10.02.1960 r., nr 1, poz. 5 Dz. Urz. Woj. Rady Narodowej w Bydgoszcy 1960-02-10
			Zmiana  Rozporządzenie Nr 11/91 Wojewody Bydgoskiego z dnia 1 lipca 1991 r. w sprawie uznania za pomniki przyrody tworów przyrody na terenie województwa bydgoskiego	Dz. Urz. Woj. Bydg. Nr 15, poz. 120 Dz. Urz. Woj. Bydgoskiego 1991-07-30
116461 PL.ZIPOP.1393. PP.0413013.7154 2012-08-11	Rośnie na działce Nr 14-LP, obręb Zamarte, leśnictwo Kamionka, oddział 14 a.	Jednoobiektowy  Dąb szypułkowy - Quercus robur, o obwodzie 400 cm i wysokości 30 m.	Utworzenie  UCHWAŁA Nr XVII/127/2012 RADY MIEJSKIEJ w KAMIENIU KRAJEŃSKIM z dnia 28 czerwca 2012 r. w sprawie ustanowienia pomników przyrody.	Dz. Urz. z 2012 r. poz. 1605 Dz. Urz. Województwa Kujawsko-Pomorskiego 2012-07-27
116462 PL.ZIPOP.1393. PP.0413013.7155 2012-08-11	Rośnie na działce Nr 14-LP, obręb Zamarte, leśnictwo Kamionka, oddział 14 a.	Jednoobiektowy  Dąb szypułkowy – Quercus robur, o obwodzie 380 cm i wysokości 27 m,	Utworzenie  UCHWAŁA Nr XVII/127/2012 RADY MIEJSKIEJ w KAMIENIU KRAJEŃSKIM z dnia 28 czerwca 2012 r. w sprawie ustanowienia pomników przyrody.	Dz. Urz. z 2012 r. poz. 1605 Dz. Urz. Województwa Kujawsko-Pomorskiego 2012-07-27
116463 PL.ZIPOP.1393. PP.0413013.7156 1996-03-29	Dz. ew. nr 66 LP obręb Witkowo, oznaczonej jako 66j leśnictwa Witkowo, obręb Lutówko, nadleśnictwa Lutówko w miejscowości Witkowski Młyn w gminie Kamieniu Krajeńskim.	Jednoobiektowy  poz. 49 w załączniku z 1996 r.	Utworzenie  Rozporządzenie Nr 322/95 Wojewody Bydgoskiego z dnia 29 grudnia 1995 r. w sprawie uznania za pomniki przyrody	Dz. Urz. Woj. Bydg. Nr 6, poz. 30 Dz. Urz. Woj. Bydgoskiego 1996-03-29

Źródło: CRFOP

### Użytki ekologiczne

Kod fop i kod inspire oraz nazwa jeśli występuje  Data utworzenia	Opis	Powierzchnia rodzaj użytku nazwa (jeśli jest) cel ochrony i wartość przyrodnicza	Rodzaj i nazwa aktu	Oznaczenie, miejsce i data publikacji aktu prawnego
107309 PL.ZIPOP.1393.UE.0413013.1791 Staś 1998-12-31	Olsy i łożowiska (Alnete aglutinosae)	2.5900 siedlisko przyrodnicze i stanowisko rzadkich lub chronionych gatunków poz. 121 w załączniku z 1998 poz. 706 w załączniku z 2004	utworzenie Rozporządzenie Nr 66/98 Wojewody Bydgoskiego z 24.12.1998 r. w sprawie uznania za użytki ekologiczne tworów przyrody na terenie województwa bydgoskiego	Dz. Urz. Woj. Bydg. z 31.12.1998 r. Nr 68, poz. 441 Dz. Urz. Woj. Bydgoskiego 1998-12-31
			zmiana Rozporządzenie Nr 1/2004 Wojewody Kujawsko-Pomorskiego z 19.01.2004 r. w sprawie uznania za użytki ekologiczne	Dz. Urz. z 2004 r. Nr 8, poz. 76 Dz. Urz. Województwa Kujawsko-Pomorskiego 2004-02-05

			zmiana Rozporządzenie Wojewody Kujawsko-Pomorskiego z 24.06.2005 r. w sprawie użytków ekologicznych	Dz. Urz. z 2005 r. Nr 82, poz. 1518 Dz. Urz. Województwa Kujawsko-Pomorskiego 2005-07-08
107310 PL.ZIPOP.1393.UE.0413013.1792 Dąbrowa 2004-02-20	Obręb ewidencyjny Dąbrowa, działka nr 88/14LP	2.9900 siedlisko przyrodnicze i stanowisko rzadkich lub chronionych gatunków Olsy i łozowiska (Alnete aglutinosae) poz. 703 w załączniku z 2004	utworzenie Rozporządzenie Nr 1/2004 Wojewody Kujawsko-Pomorskiego z 19.01.2004 r. w sprawie uznania za użytki ekologiczne	Dz. Urz. z 2004 r. Nr 8, poz. 76 Dz. Urz. Województwa Kujawsko-Pomorskiego 2004-02-05
			zmiana Rozporządzenie Wojewody Kujawsko-Pomorskiego z 24.06.2005 r. w sprawie użytków ekologicznych	Dz. Urz. z 2005 r. Nr 82, poz. 1518 Dz. Urz. Województwa Kujawsko-Pomorskiego 2005-07-08
107311 PL.ZIPOP.1393.UE.0413013.1793 Brzuchacz 1998-12-31	Bagno	3.1000 bagno Olsy i łozowiska (Alnete aglutinosae) poz. 112 w załączniku z 1998 poz. 704 w załączniku z 2004	utworzenie Rozporządzenie Nr 66/98 Wojewody Bydgoskiego z 24.12.1998 r. w sprawie uznania za użytki ekologiczne tworzonych przyrody na terenie województwa bydgoskiego	Dz. Urz. Woj. Bydg. z 31.12.1998 r. Nr 68, poz. 441 Dz. Urz. Woj. Bydgoskiego 1998-12-31
			zmiana Rozporządzenie Nr 1/2004 Wojewody Kujawsko-Pomorskiego z 19.01.2004 r. w sprawie uznania za użytki ekologiczne	Dz. Urz. z 2004 r. Nr 8, poz. 76 Dz. Urz. Województwa Kujawsko-Pomorskiego 2004-02-05
			zmiana Rozporządzenie Wojewody Kujawsko-Pomorskiego z 24.06.2005 r. w sprawie użytków ekologicznych	Dz. Urz. z 2005 r. Nr 82, poz. 1518 Dz. Urz. Województwa Kujawsko-Pomorskiego 2005-07-08
107312 PL.ZIPOP.1393.UE.0413013.1794 Twardy Kamień 1998-12-31	Bagno	9.8600 bagno Olsy i łozowiska (Alnete aglutinosae) pozycja 95, 96, 97 w załączniku z 1998 pozycja 705 w załączniku z 2004	utworzenie Rozporządzenie Nr 66/98 Wojewody Bydgoskiego z 24.12.1998 r. w sprawie uznania za użytki ekologiczne tworzonych przyrody na terenie województwa bydgoskiego	Dz. Urz. Woj. Bydg. z 31.12.1998 r. Nr 68, poz. 441 Dz. Urz. Woj. Bydgoskiego 1998-12-31
			zmiana Rozporządzenie Nr 1/2004 Wojewody Kujawsko-Pomorskiego z 19.01.2004 r. w sprawie uznania za użytki ekologiczne	Dz. Urz. z 2004 r. Nr 8, poz. 76 Dz. Urz. Województwa Kujawsko-Pomorskiego 2004-02-05
			zmiana Rozporządzenie Wojewody Kujawsko-Pomorskiego z 24.06.2005 r. w sprawie użytków ekologicznych	Dz. Urz. z 2005 r. Nr 82, poz. 1518 Dz. Urz. Województwa Kujawsko-Pomorskiego 2005-07-08
107313 PL.ZIPOP.1393.UE.0413013.1976 1997-11-15	w gminie Kamień Krajeński, oznaczone w ewidencji gruntów obręb Niwy jako działka nr28LP, 31/2LP  poz. 1104 w załączniku	6.7400 skarpa Zadrzewienie na skarpie	utworzenie Rozporządzenie Nr 64/97 Wojewody Bydgoskiego z 30.10.1997 r. w sprawie uznania za użytki ekologiczne tworzonych przyrody na terenie województwa bydgoskiego	Dz. Urz. Woj. Bydg. z 31.10.1997 r. Nr 42, poz. 224 Dz. Urz. Woj. Bydgoskiego 1997-10-31
107314 PL.ZIPOP.1393.UE.0413013.1977 1997-11-15	w gminie Kamień Krajeński, oznaczone w ewidencji gruntów obręb Niwy jako działka nr63LP	12.3800 skarpa Zadrzewienie (grąd) na zboczu rzeki  poz. 1105 w załączniku	utworzenie Rozporządzenie Nr 64/97 Wojewody Bydgoskiego z 30.10.1997 r. w sprawie uznania za użytki ekologiczne tworzonych przyrody na terenie województwa bydgoskiego	Dz. Urz. Woj. Bydg. z 31.10.1997 r. Nr 42, poz. 224 Dz. Urz. Woj. Bydgoskiego 1997-10-31
107315 PL.ZIPOP.1393.UE.0413013.1978 1997-11-15	w gminie Kamień Krajeński, oznaczone w ewidencji gruntów obręb Witkowo jako działka nr65LP, 67LP	12.5700 skarpa Zadrzewienie (grąd) na zboczu rzeki  poz. 1105 w załączniku	utworzenie Rozporządzenie Nr 64/97 Wojewody Bydgoskiego z 30.10.1997 r. w sprawie uznania za użytki ekologiczne tworzonych przyrody na terenie województwa bydgoskiego	Dz. Urz. Woj. Bydg. z 31.10.1997 r. Nr 42, poz. 224 Dz. Urz. Woj. Bydgoskiego 1997-10-31
107316 PL.ZIPOP.1393.UE.0413013.1985 1997-11-15	w gminie Kamień Krajeński, oznaczone w ewidencji gruntów obręb Lutowo jako działka nr311LP, 315/1LP	18.5800 skarpa Skarpa porośnięta drzewostanem stanowiąca brzeg Jeziora Mochel  poz. 1111 w załączniku	utworzenie Rozporządzenie Nr 64/97 Wojewody Bydgoskiego z 30.10.1997 r. w sprawie uznania za użytki ekologiczne tworzonych przyrody na terenie województwa bydgoskiego	Dz. Urz. Woj. Bydg. z 31.10.1997 r. Nr 42, poz. 224 Dz. Urz. Woj. Bydgoskiego 1997-10-31
107317 PL.ZIPOP.1393.UE.0413013.2017 1998-12-31	Wg aktu położone w miejscowości Dąbrowa Gmina Sępólno Krajeńskie, oznaczone w ewidencji gruntów Obręb Dąbrowa jako działki Nr 91/5LP	0.3000 bagno Bagno z zadrzewieniem	utworzenie Rozporządzenie Nr 66/98 Wojewody Bydgoskiego z 24.12.1998 r. w sprawie uznania za użytki ekologiczne	Dz. Urz. Woj. Bydg. z 31.12.1998 r. Nr 68, poz. 441 Dz. Urz. Woj. Bydgoskiego



	Obręb Witkowo jako działki Nr 73/2LP		Rozporządzenie Nr 66/98 Wojewody Bydgoskiego z 24.12.1998 r. w sprawie uznania za użytki ekologiczne tworów przyrody na terenie województwa bydgoskiego	Dz. Urz. Woj. Bydgoskiego 1998-12-31
107332 PL.ZIPOP.1393.UE.0413013.2113 1998-12-31	położone w miejscowości Witkowo Gmina Kamień Krajeński, oznaczone w ewidencji gruntów Obręb Witkowo jako działki Nr 73/2LP	0.4300 bagnó poz. 92 w załączniku	utworzenie Rozporządzenie Nr 66/98 Wojewody Bydgoskiego z 24.12.1998 r. w sprawie uznania za użytki ekologiczne tworów przyrody na terenie województwa bydgoskiego	Dz. Urz. Woj. Bydg. z 31.12.1998 r. Nr 68, poz. 441 Dz. Urz. Woj. Bydgoskiego 1998-12-31
107333 PL.ZIPOP.1393.UE.0413013.2114 1998-12-31	położone w miejscowości Witkowo Gmina Kamień Krajeński, oznaczone w ewidencji gruntów Obręb Witkowo jako działki Nr 73/2LP	0.4200 bagnó poz. 93 w załączniku	utworzenie Rozporządzenie Nr 66/98 Wojewody Bydgoskiego z 24.12.1998 r. w sprawie uznania za użytki ekologiczne tworów przyrody na terenie województwa bydgoskiego	Dz. Urz. Woj. Bydg. z 31.12.1998 r. Nr 68, poz. 441 Dz. Urz. Woj. Bydgoskiego 1998-12-31
107334 PL.ZIPOP.1393.UE.0413013.2115 1998-12-31	położone w miejscowości Obkas Gmina Kamień Krajeński, oznaczone w ewidencji gruntów Obręb Obkas jako działki Nr 297LP	0.8300 bagnó poz. 94 w załączniku	utworzenie Rozporządzenie Nr 66/98 Wojewody Bydgoskiego z 24.12.1998 r. w sprawie uznania za użytki ekologiczne tworów przyrody na terenie województwa bydgoskiego	Dz. Urz. Woj. Bydg. z 31.12.1998 r. Nr 68, poz. 441 Dz. Urz. Woj. Bydgoskiego 1998-12-31
107335 PL.ZIPOP.1393.UE.0413013.2116 1998-12-31	położone w miejscowości Niwy Gmina Kamień Krajeński, oznaczone w ewidencji gruntów Obręb Niwy jako działki Nr 50/2LP	1.1600 bagnó poz. 98 w załączeniu	utworzenie Rozporządzenie Nr 66/98 Wojewody Bydgoskiego z 24.12.1998 r. w sprawie uznania za użytki ekologiczne tworów przyrody na terenie województwa bydgoskiego	Dz. Urz. Woj. Bydg. z 31.12.1998 r. Nr 68, poz. 441 Dz. Urz. Woj. Bydgoskiego 1998-12-31
107336 PL.ZIPOP.1393.UE.0413013.2117 1998-12-31	położone w miejscowości Witkowo Gmina Kamień Krajeński, oznaczone w ewidencji gruntów Obręb Witkowo jako działki Nr 64/1LP	0.2500 bagnó poz. 99 w załączniku	utworzenie Rozporządzenie Nr 66/98 Wojewody Bydgoskiego z 24.12.1998 r. w sprawie uznania za użytki ekologiczne tworów przyrody na terenie województwa bydgoskiego	Dz. Urz. Woj. Bydg. z 31.12.1998 r. Nr 68, poz. 441 Dz. Urz. Woj. Bydgoskiego 1998-12-31
107337 PL.ZIPOP.1393.UE.0413013.2118 1998-12-31	położone w miejscowości Witkowo Gmina Kamień Krajeński, oznaczone w ewidencji gruntów Obręb Witkowo jako działki Nr 64/11LP	1.2400 bagnó poz. 100 w załączniku	utworzenie Rozporządzenie Nr 66/98 Wojewody Bydgoskiego z 24.12.1998 r. w sprawie uznania za użytki ekologiczne tworów przyrody na terenie województwa bydgoskiego	Dz. Urz. Woj. Bydg. z 31.12.1998 r. Nr 68, poz. 441 Dz. Urz. Woj. Bydgoskiego 1998-12-31
107338 PL.ZIPOP.1393.UE.0413013.2119 1998-12-31	położone w miejscowości Witkowo Gmina Kamień Krajeński, oznaczone w ewidencji gruntów Obręb Witkowo jako działki Nr 64/11LP	1.7700 bagnó poz. 101 w załączniku	utworzenie Rozporządzenie Nr 66/98 Wojewody Bydgoskiego z 24.12.1998 r. w sprawie uznania za użytki ekologiczne tworów przyrody na terenie województwa bydgoskiego	Dz. Urz. Woj. Bydg. z 31.12.1998 r. Nr 68, poz. 441 Dz. Urz. Woj. Bydgoskiego 1998-12-31
107339 PL.ZIPOP.1393.UE.0413013.2120 1998-12-31	położone w miejscowości Witkowo Gmina Kamień Krajeński, oznaczone w ewidencji gruntów Obręb Witkowo jako działki Nr 64/11LP	1.3200 bagnó poz. 102 w załączniku	utworzenie Rozporządzenie Nr 66/98 Wojewody Bydgoskiego z 24.12.1998 r. w sprawie uznania za użytki ekologiczne tworów przyrody na terenie województwa bydgoskiego	Dz. Urz. Woj. Bydg. z 31.12.1998 r. Nr 68, poz. 441 Dz. Urz. Woj. Bydgoskiego 1998-12-31
107340 PL.ZIPOP.1393.UE.0413013.2121 1998-12-31	położone w miejscowości Orzełek Gmina Kamień Krajeński, oznaczone w ewidencji gruntów Obręb Orzełek jako działki Nr 71LP	0.8400 kępą drzew i krzewów Płazowina poz. 103 w załączniku	utworzenie Rozporządzenie Nr 66/98 Wojewody Bydgoskiego z 24.12.1998 r. w sprawie uznania za użytki ekologiczne tworów przyrody na terenie województwa bydgoskiego	Dz. Urz. Woj. Bydg. z 31.12.1998 r. Nr 68, poz. 441 Dz. Urz. Woj. Bydgoskiego 1998-12-31
107341 PL.ZIPOP.1393.UE.0413013.2122 1998-12-31	położone w miejscowości Orzełek Gmina Kamień Krajeński, oznaczone w ewidencji gruntów Obręb Orzełek jako działki Nr 78LP	0.4300 bagnó poz. 104 w załączniku	utworzenie Rozporządzenie Nr 66/98 Wojewody Bydgoskiego z 24.12.1998 r. w sprawie uznania za użytki ekologiczne tworów przyrody na terenie województwa bydgoskiego	Dz. Urz. Woj. Bydg. z 31.12.1998 r. Nr 68, poz. 441 Dz. Urz. Woj. Bydgoskiego 1998-12-31
107342 PL.ZIPOP.1393.UE.0413013.2123 1998-12-31	położone w miejscowości Orzełek Gmina Kamień Krajeński, oznaczone w ewidencji gruntów Obręb Orzełek jako działki Nr 79/3LP	1.2000 bagnó poz. 105 w załączniku	utworzenie Rozporządzenie Nr 66/98 Wojewody Bydgoskiego z 24.12.1998 r. w sprawie uznania za użytki ekologiczne tworów przyrody na terenie województwa bydgoskiego	Dz. Urz. Woj. Bydg. z 31.12.1998 r. Nr 68, poz. 441 Dz. Urz. Woj. Bydgoskiego 1998-12-31
107343 PL.ZIPOP.1393.UE.0413013.2124 1998-12-31	położone w miejscowości Orzełek Gmina Kamień Krajeński, oznaczone w ewidencji gruntów Obręb Orzełek jako działki Nr 79/3LP	0.7400 bagnó poz. 106 w załączniku	utworzenie Rozporządzenie Nr 66/98 Wojewody Bydgoskiego z 24.12.1998 r. w sprawie uznania za użytki ekologiczne tworów przyrody na terenie województwa bydgoskiego	Dz. Urz. Woj. Bydg. z 31.12.1998 r. Nr 68, poz. 441 Dz. Urz. Woj. Bydgoskiego 1998-12-31
107344 PL.ZIPOP.1393.UE.0413013.2125 1998-12-31	położone w miejscowości Płocicz Gmina Kamień Krajeński, oznaczone w ewidencji gruntów Obręb Płocicz jako działki Nr 88LP	0.6300 bagnó poz. 107 w załączniku	utworzenie Rozporządzenie Nr 66/98 Wojewody Bydgoskiego z 24.12.1998 r. w sprawie uznania za użytki ekologiczne tworów przyrody na terenie województwa bydgoskiego	Dz. Urz. Woj. Bydg. z 31.12.1998 r. Nr 68, poz. 441 Dz. Urz. Woj. Bydgoskiego 1998-12-31

107345 PL.ZIPOP.1393.UE.0413013.2126 1998-12-31	położone w miejscowości Płocicz Gmina Kamień Krajeński, oznaczone w ewidencji gruntów Obręb Płocicz jako działki Nr 88LP	2.9900 bagny poz. 108 w załączniku	utworzenie Rozporządzenie Nr 66/98 Wojewody Bydgoskiego z 24.12.1998 r. w sprawie uznania za użytki ekologiczne tworów przyrody na terenie województwa bydgoskiego	Dz. Urz. Woj. Bydg. z 31.12.1998 r. Nr 68, poz. 441 Dz. Urz. Woj. Bydgoskiego 1998-12-31
107346 PL.ZIPOP.1393.UE.0413013.2129 1998-12-31	położone w miejscowości Obkas Gmina Kamień Krajeński, oznaczone w ewidencji gruntów Obręb Obkas jako działki Nr 309/1LP	0.9900 inne poz. 111 w załączniku	utworzenie Rozporządzenie Nr 66/98 Wojewody Bydgoskiego z 24.12.1998 r. w sprawie uznania za użytki ekologiczne tworów przyrody na terenie województwa bydgoskiego	Dz. Urz. Woj. Bydg. z 31.12.1998 r. Nr 68, poz. 441 Dz. Urz. Woj. Bydgoskiego 1998-12-31
107347 PL.ZIPOP.1393.UE.0413013.2130 1998-12-31	położone w miejscowości Niwy Gmina Kamień Krajeński, oznaczone w ewidencji gruntów Obręb Niwy jako działki Nr 46/5LP	0.8400 bagny Bagny z zadrzewieniem poz. 113 w załączniku	utworzenie Rozporządzenie Nr 66/98 Wojewody Bydgoskiego z 24.12.1998 r. w sprawie uznania za użytki ekologiczne tworów przyrody na terenie województwa bydgoskiego	Dz. Urz. Woj. Bydg. z 31.12.1998 r. Nr 68, poz. 441 Dz. Urz. Woj. Bydgoskiego 1998-12-31
107348 PL.ZIPOP.1393.UE.0413013.2131 1998-12-31	położone w miejscowości Niwy Gmina Kamień Krajeński, oznaczone w ewidencji gruntów Obręb Niwy jako działki Nr 46/5LP	0.6300 bagny poz. 114 w załączniku	utworzenie Rozporządzenie Nr 66/98 Wojewody Bydgoskiego z 24.12.1998 r. w sprawie uznania za użytki ekologiczne tworów przyrody na terenie województwa bydgoskiego	Dz. Urz. Woj. Bydg. z 31.12.1998 r. Nr 68, poz. 441 Dz. Urz. Woj. Bydgoskiego 1998-12-31
107349 PL.ZIPOP.1393.UE.0413013.2132 1998-12-31	położone w miejscowości Witkowo Gmina Kamień Krajeński, oznaczone w ewidencji gruntów Obręb Witkowo jako działki Nr 61/2LP	0.3700 bagny poz. 115 w załączniku	utworzenie Rozporządzenie Nr 66/98 Wojewody Bydgoskiego z 24.12.1998 r. w sprawie uznania za użytki ekologiczne tworów przyrody na terenie województwa bydgoskiego	Dz. Urz. Woj. Bydg. z 31.12.1998 r. Nr 68, poz. 441 Dz. Urz. Woj. Bydgoskiego 1998-12-31
107350 PL.ZIPOP.1393.UE.0413013.2133 1998-12-31	położone w miejscowości Witkowo Gmina Kamień Krajeński, oznaczone w ewidencji gruntów Obręb Witkowo jako działki Nr 67LP	1.7800 bagny poz. 116 w załączniku	utworzenie Rozporządzenie Nr 66/98 Wojewody Bydgoskiego z 24.12.1998 r. w sprawie uznania za użytki ekologiczne tworów przyrody na terenie województwa bydgoskiego	Dz. Urz. Woj. Bydg. z 31.12.1998 r. Nr 68, poz. 441 Dz. Urz. Woj. Bydgoskiego 1998-12-31
107351 PL.ZIPOP.1393.UE.0413013.2134 1998-12-31	położone w miejscowości Witkowo Gmina Kamień Krajeński, oznaczone w ewidencji gruntów Obręb Witkowo jako działki Nr 74/2LP	0.6800 bagny poz. 117 w załączniku	utworzenie Rozporządzenie Nr 66/98 Wojewody Bydgoskiego z 24.12.1998 r. w sprawie uznania za użytki ekologiczne tworów przyrody na terenie województwa bydgoskiego	Dz. Urz. Woj. Bydg. z 31.12.1998 r. Nr 68, poz. 441 Dz. Urz. Woj. Bydgoskiego 1998-12-31
107352 PL.ZIPOP.1393.UE.0413013.2135 1998-12-31	położone w miejscowości Witkowo Gmina Kamień Krajeński, oznaczone w ewidencji gruntów Obręb Witkowo jako działki Nr 75/1LP	2.4000 bagny poz. 118 w załączniku	utworzenie Rozporządzenie Nr 66/98 Wojewody Bydgoskiego z 24.12.1998 r. w sprawie uznania za użytki ekologiczne tworów przyrody na terenie województwa bydgoskiego	Dz. Urz. Woj. Bydg. z 31.12.1998 r. Nr 68, poz. 441 Dz. Urz. Woj. Bydgoskiego 1998-12-31
107353 PL.ZIPOP.1393.UE.0413013.2136 1998-12-31	położone w miejscowości Witkowo Gmina Kamień Krajeński, oznaczone w ewidencji gruntów Obręb Witkowo jako działki Nr 75/2LP	1.0400 bagny poz. 119 w załączniku	utworzenie Rozporządzenie Nr 66/98 Wojewody Bydgoskiego z 24.12.1998 r. w sprawie uznania za użytki ekologiczne tworów przyrody na terenie województwa bydgoskiego	Dz. Urz. Woj. Bydg. z 31.12.1998 r. Nr 68, poz. 441 Dz. Urz. Woj. Bydgoskiego 1998-12-31
107354 PL.ZIPOP.1393.UE.0413013.2137 1998-12-31	położone w miejscowości Witkowo Gmina Kamień Krajeński, oznaczone w ewidencji gruntów Obręb Witkowo jako działki Nr 76/1LP	0.5400 siedlisko przyrodnicze i stanowisko rzadkich lub chronionych gatunków łąka poz. 120 w załączniku	utworzenie Rozporządzenie Nr 66/98 Wojewody Bydgoskiego z 24.12.1998 r. w sprawie uznania za użytki ekologiczne tworów przyrody na terenie województwa bydgoskiego	Dz. Urz. Woj. Bydg. z 31.12.1998 r. Nr 68, poz. 441 Dz. Urz. Woj. Bydgoskiego 1998-12-31
107355 PL.ZIPOP.1393.UE.0413013.2138 1998-12-31	położone w miejscowości Witkowo Gmina Kamień Krajeński, oznaczone w ewidencji gruntów Obręb Witkowo jako działki Nr 82/2LP	0.8200 bagny poz. 122 w załączniku	utworzenie Rozporządzenie Nr 66/98 Wojewody Bydgoskiego z 24.12.1998 r. w sprawie uznania za użytki ekologiczne tworów przyrody na terenie województwa bydgoskiego	Dz. Urz. Woj. Bydg. z 31.12.1998 r. Nr 68, poz. 441 Dz. Urz. Woj. Bydgoskiego 1998-12-31
107356 PL.ZIPOP.1393.UE.0413013.2139 1998-12-31	położone w miejscowości Witkowo Gmina Kamień Krajeński, oznaczone w ewidencji gruntów Obręb Witkowo jako działki Nr 83/1LP	0.4500 bagny poz. 123 w załączniku	utworzenie Rozporządzenie Nr 66/98 Wojewody Bydgoskiego z 24.12.1998 r. w sprawie uznania za użytki ekologiczne tworów przyrody na terenie województwa bydgoskiego	Dz. Urz. Woj. Bydg. z 31.12.1998 r. Nr 68, poz. 441 Dz. Urz. Woj. Bydgoskiego 1998-12-31

Źródło: CRFOP

## Rekomendacje i wnioski zawarte w audycie krajobrazowym oraz krajobrazy priorytetowe

Audyt krajobrazowy dla województwa kujawsko-pomorskiego został przyjęty uchwałą nr LXI/851/23 Sejmiku Województwa Kujawsko-Pomorskiego z dnia 25 września 2023 r. w sprawie audytu krajobrazowego dla województwa kujawsko-pomorskiego. Teren gminy Kamień Krajeński jest z jednej strony bardzo zróżnicowany pod względem krajobrazowym, gdyż został objęty granicami aż 21 jednostek krajobrazowych wydzielonych w Audycie, ale jednocześnie ponad połowa gminy leży w zasięgu jednej z nich, a 4-5 największych jednostek zajmuje

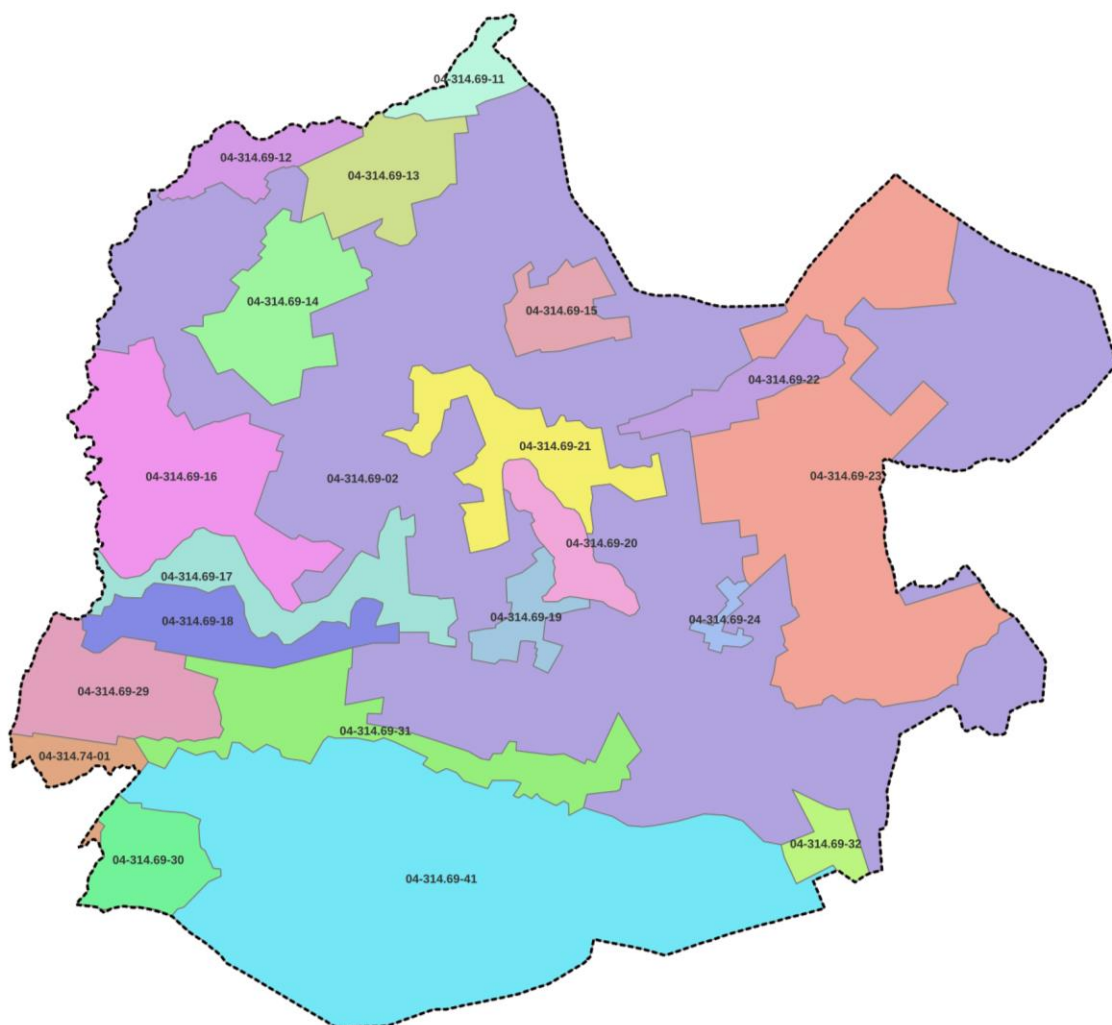
zdecydowaną większość gminy. Wiele jednostek notowanych na terenie gminy wykracza poza jej granice (oczywiście tylko w ramach województwa kujawsko-pomorskiego), a niektóre jednostki krajobrazowe obecne na terenie gminy zajmują bardzo nieduże powierzchnie.

Jednostki krajobrazowe zidentyfikowane w gminie:

- 04-314.69-02
- 04-314.69-11
- 04-314.69-12
- 04-314.69-13
- 04-314.69-14
- 04-314.69-15
- 04-314.69-16
- 04-314.69-17
- 04-314.69-18
- 04-314.69-19
- 04-314.69-20
- 04-314.69-21
- 04-314.69-22
- 04-314.69-23
- 04-314.69-24
- 04-314.69-29
- 04-314.69-30
- 04-314.69-31
- 04-314.69-32
- 04-314.69-41
- 04-314.74-01

Żadna z jednostek nie została zakwalifikowana do kategorii „krajobrazów priorytetowych”, które zgodnie z definicją ustawową stanowią „krajobraz szczególnie cenny dla społeczeństwa ze względu na swoje wartości przyrodnicze, kulturowe, historyczne, architektoniczne, urbanistyczne, ruralistyczne lub estetyczno-widokowe, i jako taki wymagający zachowania lub określenia zasad i warunków jego kształtowania”.

Pomimo to, niemal cały obszar gminy obejmują jednostki dla których formułuje się rekomendacje, które należy uwzględnić przy sporządzaniu mpzp, ze względu na położenie w granicach tych jednostek obszarów lub obiektów, o których mowa w art. 38a ust. 3 pkt 2 ustawy z dnia 27 marca 2003 r. o planowaniu i zagospodarowaniu przestrzennym. Rekomendacje te obowiązują tylko w granicach ww obszarów lub obiektów chronionych – a więc w tym konkretnym przypadku w graniach Krajeńskiego Parku Krajobrazowego. Tylko dla jednej jednostki – 04-314.69-19, nie sformułowano rekomendacji (w całości leży ona na terenie miasta Kamień Krajeński, poza granicami Parku). Dla wszystkich pozostałych sformułowano rekomendacje.



Jednostki krajobrazowe wydzielone w Audycie krajobrazowym dla województwa kujawsko-pomorskiego na terenie gminy Kamień Krajeński.

Źródło: Audyt krajobrazowy dla województwa kujawsko-pomorskiego

### **OŚWIADCZENIE AUTORA PROGNOZY**

Oświadczam, że spełniam wymagania określone w art. 74a ust. 2 ustawy z dnia 3 października 2008 r. o udostępnianiu informacji o środowisku i jego ochronie, udziale społeczeństwa w ochronie środowiska oraz o ocenach oddziaływania na środowisko.

Jestem świadomy odpowiedzialności karnej za złożenie fałszywego oświadczenia.

Adam Sławiński